

წინმო გვარამაქე
წინმო მიწიუვილი

მოსწავლის
წიგნი

თანამშრომლობა საზოგადოებრივი სარგებლისათვის

სამოქალაქო განათლების დამხმარე
სახელმძღვანელო X კლასისათვის



USAID
ამერიკელი ხალხისგან

PH international 
ADVANCING SOCIETIES, CONNECTING PEOPLE

თანამშრომლობა საზოგადოებრივი სარგებლისათვის მოსწავლის ნიგნი

სამოქალაქო განათლების დამხმარე სახელმძღვანელო X კლასისთვის, მეორე გამოცემა.

სახელმძღვანელოს მეორე გამოცემა დასაბეჭდად მომზადდა შპს „სეზანში“. მეორე გამოცემა წარმოადგენს სახელმძღვანელოს პირველი გამოცემის მცირედით სახეცვლილ ვერსიას.

ავტორები:

ნინო გვარამაძე

ნინო მინიშვილი

სამუშაო ფგუფის ლიდერი:

ნინო ბესელია

პირველ გამოცემაზე მუშაობდნენ:

რედაქტორი: **რუსუდან გორგაძე**

დიზაინერი: **მართა თაბუკაშვილი**

დამკაბადონებელი: **მაკა ანთაძე**

© Project Harmony, Inc., 2015

ყველა უფლება დაცულია

სახელმძღვანელოს პირველი გამოცემა დასაბეჭდად მომზადდა
ბაკურ სულაკაურის გამომცემლობაში.

ISBN 978-9941-0-7440-0

სახელმძღვანელო მომზადდა ამერიკელი ხალხის მხარდაჭერისა და ამერიკის შეერთებული შტატების საერთაშორისო განვითარების სააგენტოს ძალისხმევით საფუძველზე. ერთპიროვნული პასუხისმგებლობა მოცემულ სახელმძღვანელოში ასახული ინფორმაციისა და მასში გამოთქმული მოსაზრებების თაობაზე ეკისრებათ ავტორებს და ის არ წარმოადგენს ამერიკის შეერთებული შტატების საერთაშორისო განვითარების სააგენტოს ან ამერიკის შეერთებული შტატების მთავრობის შეხედულებებს.



წინასიტყვაობა

2010-2014 წლებში ორგანიზაცია PH International-ის მიერ, ამერიკის შეერთებული შტატების საერთაშორისო განვითარების სააგენტოს (USAID) დაფინანსებითა და საქართველოს განათლებისა და მეცნიერების სამინისტროს მხარდაჭერით საქართველოში განხორციელდა სამოქალაქო განათლებისა და პედაგოგთა გადამზადების პროგრამა.

პროგრამის მიზანს წარმოადგენდა სამოქალაქო განათლების სასკოლო პროგრამის ხარისხის გაუმჯობესება და დემოკრატიული საზოგადოების მშენებლობის პროცესში ახალგაზრდების მონაწილეობის ხელშეწყობა.

ამ მიზნის მისაღწევად პროგრამის ფარგლებში შეიქმნა 4 დამხმარე სახელმძღვანელო სამოქალაქო განათლების სწავლებისათვის, ჩატარდა პედაგოგთა ტრენინგები, შეიქმნა სასკოლო სამოქალაქო კლუბები, გაიცა მცირე გრანტები მოსწავლეთა, პედაგოგთა და მშობელთა სამოქალაქო ინიციატივებისათვის, დაფუძნდა სამოქალაქო განათლების პედაგოგთა ფორუმი, მოეწყო სამოქალაქო განათლების საზაფხულო ბანაკები, შეიქმნა სამოქალაქო განათლებისა და სამოქალაქო ინიციატივების ორი ვებპორტალი www.civics.ge და www.initiatives.ge, ჩატარდა მოსწავლეთა ტრენინგები სოციალურ მედიაში და დაარსდა სამოქალაქო განათლების ბიბლიოთეკები.

წინამდებარე სახელმძღვანელო ერთ-ერთია იმ დამხმარე სახელმძღვანელოების სერიიდან, რომლებიც პროგრამის ფარგლებში შეიქმნა. სახელმძღვანელო მცირედი ცვლილებებით ხელმეორედ დაიბეჭდა 2015 წელს სამოქალაქო განათლების ახალი პროგრამის „მომავლის თაობა“ ფარგლებში, რომელიც ასევე ხორციელდება ორგანიზაცია PH International-ის მიერ, ამერიკის შეერთებული შტატების საერთაშორისო განვითარების სააგენტოს (USAID) დაფინანსებითა და საქართველოს განათლებისა და მეცნიერების სამინისტროს მხარდაჭერით.

სახელმძღვანელო მოგაწვდით ბევრ საინტერესო და სასარგებლო ინფორმაციას, საშუალებას მოგცემთ, თქვენს ყოველდღიურ ცხოვრებასა და საქმიანობაში გამოიყენოთ მიღებული ცოდნა, მოიძიოთ თანამოაზრეები, პარტნიორები, მათთან ერთად დაგეგმოთ და განახორციელოთ საზოგადოებისათვის სასარგებლო პროექტები. კარგი მოქალაქეობის პრინციპების პრაქტიკულ საქმიანობაში განხორციელებით თქვენ მიიღებთ მონაწილეობას საქართველოს, როგორც ძლიერი დემოკრატიული სახელმწიფოს მშენებლობასა და განვითარებაში.

მომავალი წარმატებების სურვილით,
PH International - საქართველო

შ ი ნ ა ა რ ს ი

შესავალი	5
როგორ გამოვიყენოთ წიგნი	7

თემა 1

პრობლემები საზოგადოებაში, დამოკიდებულება პრობლემებისადმი	10
--	----

თემა 2

თანამშრომლობა. პარტნიორთა შერჩევის პრინციპები. თანამშრომლობის წესები. კონფლიქტი თანამშრომლობის დროს	20
---	----

დანართი 1	32
დანართი 2	35
დანართი 3	38
დანართი 4	41

თემა 3

საზოგადოებრივი საქმიანობა. საზოგადოებრივი სარგებელი. პრობლემები და მათი გადაჭრის ალგორითმი	46
--	----

დანართი 5	57
დანართი 6	58
დანართი 7	59
დანართი 8	60
დანართი 9	61
დანართი 10	62
დანართი 11	63
დანართი 12	64
დანართი 13	65
დანართი 14	66
ანბანური ლექსიკონი	68
გამოყენებული ლიტერატურა და ფოტოები	70



შესავალი

წინამდებარე სახელმძღვანელო წარმოადგენს დამხმარე მასალას სამოქალაქო განათლების სწავლებისათვის. როგორც სათაურიდან ჩანს, წიგნში საუბარია თანამშრომლობაზე, რომელიც გულისხმობს საზოგადოებაში არსებული პრობლემის საერთო ძალებით მოგვარებას. არსებულ პრობლემას თქვენ თვითონ შეარჩევთ, მეგობრებთან ერთად დასახავთ პრობლემის გადაჭრის გზებს და ერთად შრომით მიაღწევთ დასახულ მიზნებს.

როგორ შეიძლება ამის გაკეთება?

წინამდებარე მასალა დაგეხმარებათ შეარჩიოთ, წარმართოთ და წარმატებით განახორციელოთ პროექტი, რომელიც რაიმე საზოგადოებრივი პრობლემის გადაჭრას დაისახავს მიზნად.

ასეთი პროექტის განხორციელების დროს თქვენ დამოუკიდებლად მუშაობა მოგიწევთ. როდესაც პროექტის თემას შეარჩევთ, უნდა დაგეგმოთ, რას გააკეთებთ; მოიპოვოთ ინფორმაცია; გამოიკვლიოთ პრობლემა; განსაზღვროთ, რომელ საკითხს რამდენი დრო დასჭირდება; დაუკავშირდეთ სხვადასხვა ორგანიზაციას; მოაწყოთ გამოფენები ან პრეზენტაციები და კიდევ უამრავი სხვა რამ.



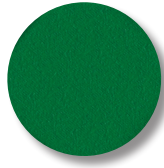
მარტივად რომ ვთქვათ, ისე სერიოზულად უნდა იმუშაოთ, როგორც უფროსები მუშაობენ. ამავე დროს, პროექტის განხორციელება საინტერესო და სახალისო იქნება, ვინაიდან:

- იმუშავეთ ერთად;
- გაიგებთ ბევრ ახალს;
- დაინახავთ თქვენი მუშაობის შედეგს;
- მიღწეული შედეგი საზოგადოებისთვის სასარგებლო იქნება!

წარმატებებს გისურვებთ!





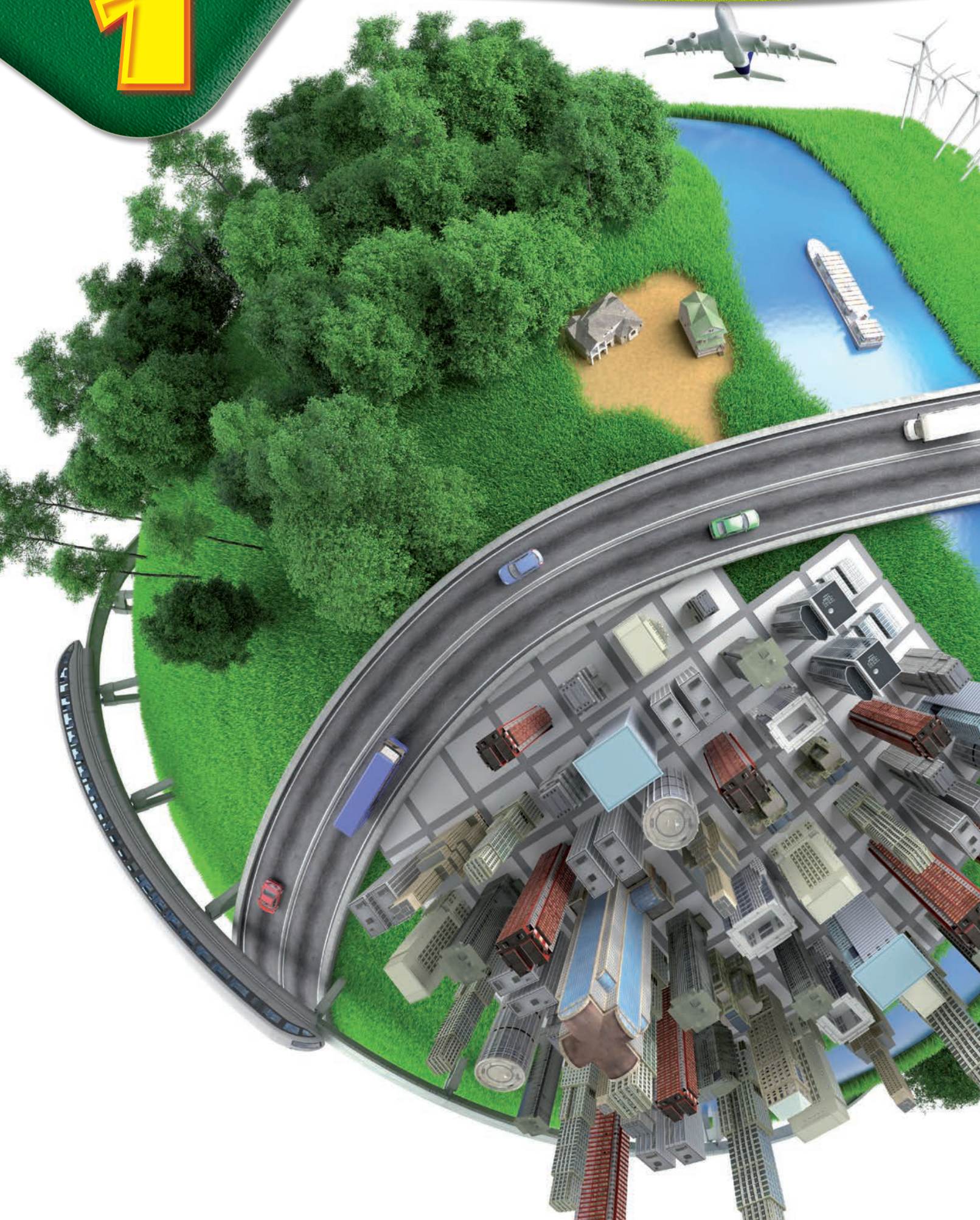


როგორ გამოვიყენოთ ნიშნი

სახელმძღვანელო სულ 3 თემისაგან შედგება: 1. პრობლემები საზოგადოებაში, დამოკიდებულება პრობლემებისადმი; 2. თანამშრომლობა. პარტნიორების შერჩევის პრინციპები. თანამშრომლობის წესები. კონფლიქტი თანამშრომლობის დროს; 3. საზოგადოებრივი საქმიანობა. საზოგადოებრივი სარგებელი. პრობლემები და მათი გადაჭრის ალგორითმი.

მასალა ისეა შერჩეული, რომ მისი დასრულების შემდეგ კარგად გაიგოთ და გაიაზროთ, რას ნიშნავს პროექტზე დაფუძნებული სწავლება და როგორ არის შესაძლებელი პროექტის განხორციელება. თითოეული თემა საკითხავ მასალასა და შესასრულებელ დავალებებს შეიცავს. დავალებებს ორმაგი ნუმერაცია აქვს. პირველი განსაზღვრავს თემის ნომერს, მეორე კი – დავალების ნომერს თემის შიგნით. მაგალითად, დავალება 3.1 ნიშნავს, რომ ეს არის მესამე თემის პირველი დავალება. უცნობი სიტყვები და ტერმინები მინდორზეა განმარტებული. თუ მათი მნიშვნელობის გახსენება დაგჭირდათ, ნიგნის ბოლოს ლექსიკონში მოძებნეთ, სადაც ყველა ერთად ანბანურ რიგზეა დალაგებული. ყოველი თემის ბოლოს მოცემულია დანართები. დანართებში შემოთავაზებული ფორმები შეგიძლიათ გამოიყენოთ ნიგნიდან გადაღებული ასლების სახით ან გადაიხაზოთ რვეულში. კონკრეტული პროექტების განხორციელებისას გამოიყენებთ იმ დანართებსა და ფორმებს, რომლებიც მოცემულ პროექტს ესაჭიროება. ამ სახელმძღვანელოთი იმუშავებთ სამოქალაქო განათლების გაკვეთილებზე და შინ. ის, აგრეთვე, დაგეხმარებათ პროექტის განხორციელების დროს.

မြန်မာ





**ՅԻՐԱԿԱՆԱԿԱՆ ՆԱԳՐԱԲԱՆՈՒԹՅԱՆ,
ԸՆԹԱՎՈՒԹՅԱՆ ԵՎ
ՅԻՐԱԿԱՆԱԿԱՆ ՆԱԳՐ**



პრობლემატი საზოგადოებაში, დამოკიდებულება პრობლემატიკისადმი



ამ თემაში მოცემული მასალა დაგეხმარებათ, დაფიქრდეთ, საკუთარ და თქვენ გარშემო არსებულ პრობლემებზე, ადამიანთა გულგრილობაზე და მის შედეგებზე, თანაგრძნობის მნიშვნელობაზე და ინიციატივაზე, რომელიც თქვენგან უნდა მოდიოდეს.

პრობლემა (ბერძ. *πρόβλημα*) ძველბერძნული სიტყვაა და ნიშნავს ამოცანას, დავალებას. დღეს პრობლემა განიმარტება, როგორც თეორიული ან პრაქტიკული საკითხი, რომელიც გამოკვლევასა და გადანწყვეტას მოითხოვს. პრობლემურად მიიჩნევა სიტუაცია, როდესაც რაიმე მოვლენაზე განსხვავებული შეხედულებები არსებობს. პრობლემური სიტუაციის დროს წარმოიქმნება წინააღმდეგობა არსებულ რეალობასა და მისაღწევ მიზანს შორის.

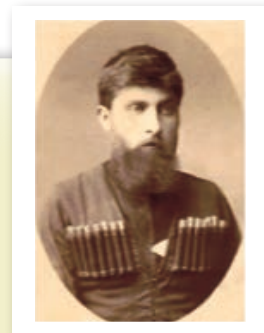
ძალიან ხშირად პრობლემის არსებობა ადამიანს ან საზოგადოებას ხელს უშლის ჰარმონიულად ცხოვრებასა და განვითარებაში. ამიტომ უძველესი დროიდან მოყოლებული, ადამიანები პრობლემის გადაჭრას ან მოგვარებას ცდილობენ.

თითოეულ ადამიანს უამრავი პრობლემა აწუხებს. ზოგი მათგანი რამდენიმე გზით შეიძლება გადაიჭრას, ზოგისთვის ერთი გზის მოძებნაც კი ძნელია. პრობლემას არ გააჩნია ცალსახა ამოხსნა. მისი გადანწყვეტის გზა კონკრეტული პირობების გათვალისწინებით უნდა მოიძებნოს. ხშირად ადამიანი ან ადამიანთა ჯგუფი ცდილობს, არ იფიქროს პრობლემაზე, თვალი დახუჭოს მასზე. ეს, უკეთეს შემთხვევაში, გადაავადებს პრობლემის გადაჭრას ან კიდევ უფრო დაამძიმებს ამ პრობლემით გამოწვეულ შედეგებს. პრობლემები შეიძლება იყოს პირადი ან საზოგადოებრივი. საზოგადოებრივი პრობლემები პირდაპირ ან ირიბად მოქმედებენ ადამიანზე. შესაძლებელია, გარკვეულ ეტაპზე, საზოგადოება ან მისი მნიშვნელოვანი ნაწილი ვერ ხედავს ან არ აღიარებს პრობლემის სერიოზულობას. პრობლემების გადანწყვეტა კოლექტიურ ძალისხმევას მოითხოვს. ადამიანთა დამოკიდებულება, ცოდნა, უნარი და მონდომება ის აუცილებელი პირობებია, რომლებიც პრობლემის გადაჭრას სჭირდება.

ა) ნაკითხეთ ქვემოთ მოყვანილი გამონათქვამები და ორივე ტექსტი – „კაცი რომ კაცს მისდევს“ და „ჩემი ოქროს აკვარიუმი“. გაიაზრეთ ისინი. დააკვირდით საკუთარ ემოციებს. ერთი ან ორი სიტყვით ჩამოაყალიბეთ, რაზეა მათში საუბარი.

ბ) ამოიწერეთ წაკითხული ნაწარმოებებიდან პერსონაჟების პირადი და საზოგადოებაში არსებული პრობლემები.

„ყოველი მამულიშვილი თავის სამშობლოს უნდა ემსახუროს მთელის თავის ძალღონით, თანამოძმეთა სარგებლობაზე უნდა ფიქრობდეს და, რამდენადაც გონივრული იქმნება მისი შრომა, რამდენადაც სასარგებლო გამოდგება მშობელი ქვეყნისათვის მისი ღვაწლი, იმდენადვე სასარგებლო იქმნება მთელი კაცობრიობისათვის.“



ვაჟა-ფშაველა

ვაჟა-ფშაველა
(1861-1915),
ქართველი მწერალი

„კეთილი განზრახვა არაფერია, თუ კეთილ საქმეში არ გადაიზრდება.“

პეტრუს იაკობუს ყუბოვი

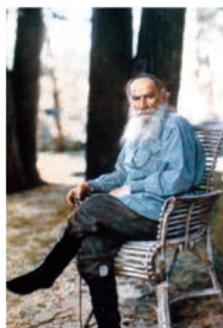
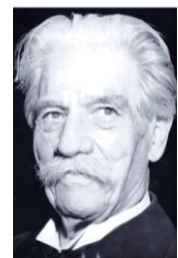


**პეტრუს იაკობუს
ჟუბარი** (1834-1900) -
ტრანსვალის ბურების
რესპუბლიკის ჯარის
მხედართმთავარი 1880-
1900; ტრანსვალის ვიცე-
პრეზიდენტი 1898 წლიდან

„არც ერთ ჩვენგანს არა აქვს უფლება, დაინახოს ტანჯვა, რომელზედაც, სინამდვილეში, არ არის პასუხისმგებელი და არ აღკვეთოს იგი.“

ალბერტ შვაიცერი

ალბერტ შვაიცერი (1875-
1965) - გერმანულ-ფრანგული
სააზროვნო სკოლის
წარმომადგენელი, ექიმი,
მუსიკათმცოდნე, ორგანისტი



ლევ ტოლსტოი
(1828-1910) -
რუსული მწერლობის
კლასიკოსი,
განმანათლებელი,
რელიგიური მოაზროვნე,
პუბლიცისტი

„მტრედის სიკეთე არ არის სათნოება. მტრედი არაფრითაა მგელზე უფრო სათნო. სათნოება მხოლოდ ძალისხმევასთან ერთად იწყება.“

ლევ ტოლსტოი



ზრანც კაჭკა (1883-1924) - ებრაული წარმოშობის გერმანელი მწერალი, რომელიც მე-20 საუკუნის მწერლობის ერთ-ერთ ყველაზე თვალსაჩინო და გავლენიან წარმომადგენლად არის აღიარებული.

კაცი რომ კაცს მისდევს

როცა ღამით ქუჩაში მისეირნობ და ხედავ, რომ საწინააღმდეგო მიმართულებით ვიღაც გამოვრბის, შენ ამ უცნობს ხელს არ სტაცებ, არ შეაჩერებ, თუნდაც სუსტი იყოს და ჩამოფლეთილიც, თუნდაც ვინმე მისდევდეს და ყვიროდეს, დააკავეთო... შენ უცნობს სირბილში ხელს არ შეუშლი... რადგან ღამეა და შენი ბრალი არაა, რომ ქუჩა მთვარის შუქითაა განათებული; ამას გარდა, იქნებ ისინი თავს იქცევენ ურთიერთდევნით, იქნებ ორივე ვიღაც მესამეს მისდევს; იქნებ პირველს უდანაშაულოდ გამოედევნენ; იქნებ მეორეს პირველის მოკვლა უნდა და შენ მკვლელობის თანამონაწილე ხომ არ გახდები?! იქნებ ამ ორმა ერთმანეთის არა იცის რა და ორივე თავისთვის გარბის საკუთარი სახლისაკენ; იქნებ ესენი მთვარეულები არიან; იქნებ პირველს იარაღიც აქვს თან... და ბოლოს, ნუთუ უფლება არ გვაქვს, გადავლილნი ვიყოთ? განა ცოტა ღვინო არ დაგვიღვია? და შენ გიხარია, რომ ორივე თვალს მიეფარა...

ზრანც კაჭკა

ჩემი ოქროს აკვარიუმი

- ვერ გავყვები, ვერ გავყვები, შუა ზღვაში გამიყვანს.
- ჩემო ნინიკო, ჩემო ნ...
- ანა, გეყოფა, გადასასვლელზე გადავდივართ.
- ანა, ანა! მე ვიმღერებ შენ მაგივრად, არც დედა გაგიბრაზდება და შენ მაინც იცეკვებ, - შემომთავაზა ჭიამაიას ქურქში გამოკრულმა ნინიკომ და კბილები დამიკრიჭა.
- ნინოსთვის ყურადღება არც მიმიქცევია, დედას დავმორჩილდი და გადასასვლელი მშვიდობიანად გადავკვეთეთ.
- დედა, დედა, მუცელი მტკივა.
- არა უშავს, სახლში მალე მივალთ და ძილის წინ წამალს დაგაღვინებ,
- მიპასუხა დედამ.

ნაბიჯს აფუჩქარეთ. ახლა უკვე გარკვევით ვხედავდი ჩვენს ეზოს. უჩვეულოდ დაცარიელებულს, თითქოს ყველა ერთდროულად გახიზნულიყო. მალე ჩვენი სადარბაზოც გამოჩნდა, ჩაბნელებული და მიტოვებული. მე ათასჯერ წაკითხული, „მოჩუქურთმებული“ ნაწერების კითხვა დავიწყე: გიოს + ლიზა = გულს! ძირს შევარდნაძე! კმარა ვარდნა! დედა ჩანთაში გასაღებს ეძებდა, ნინოს პირი ჰქონდა ღია და თმებს იხვევდა, რაც იმის მანიშნებელი იყო, რომ უკვე ძალიან ეძინებოდა. თითქოს ყველაფერი კარგად უნდა დასრულებულიყო. დედას გასაღები უნდა მოეძებნა, სადარბაზოს კარი გაეღო, ჩვენ ამაოდ უნდა გვექონოდა ლიფტის მოსვლის იმედი. სახლში კიბით უნდა ავსულიყავით; დედა კარს გაგვიღებდა, თბილ, შოკოლადიან და ცოტა თხილიან ნამცხვარს გვაჭმევდა. შემდეგ წამალს დამაღვინებდა. ძილის წინ მამაც მოვიდოდა, ყვითელ ფულს სკოლისთვის მომცემდა და მეც ტკბილად დამეძინებოდა, მაგრამ იმ დღეს ყველაფერი ისე არ მოხდა, როგორც უნდა მომხდარიყო.



დედა ისევ გასაღებს ეძებდა. ქარმა ისე დაუბერა, რომ ჩემს თბილ ქურქშიც ვიგრძენი სიცივე, ერთი შევიშმუშნე და კარს ზემოთ მბჟუტავ ნათურას დავაკვირდი, რომელიც დიდი წვალეების შემდეგ დანებდა და ჩაქრა. კატის კნავილი გავიგონე, ხმას მზერა გავაყოლე და სიბნელიდან მომავალი სილუეტი შევნიშნე. ის ნელ-ნელა გვიახლოვდებოდა. დედამ გასაღები იპოვა და ის-ის იყო, კარი უნდა გაეღო, რომ უცნობი მას დაეჯახა. ვერაფერს მივხვდი, ველოდებოდი მობოდიშებას, მაგრამ სანაცვლოდ ნამდვილი ბრძოლის ველი მივიღე: სილუეტი დედას ჩანთას ართმევდა, დედა კი არ ნებდებოდა. კატა კნაოდა, უცნობი იგინებოდა, მე ვყვიროდი, ნინო ტიროდა, დედა კი მამას ეძახდა. არ მახსოვს, რამდენ ხანს გაგრძელდა ეს სცენა, ალბათ რამდენიმე წამს, მაგრამ ეს ყველაფერი ჩემს გონებაში სამუდამოდ დაილექა. ის ოქროს აკვარიუმი დაიმსხვრა, რომელშიც იქამდე ვცხოვრობდი, უდარდებობის შეგრძნება სადღაც გაქრა. რასაკვირველია, ვიცოდი, რა ხდებოდა ჩემი სახლის გარეთ, მაგრამ ყველაფერი ეს ადრე არასდროს შემხებია; მე ჩემი დაცული სამყარო მქონდა, სიმღერებით, შოკოლადიანი ნამცხვრებითა და ყვითელი ფულით სავსე. ვერასდროს წარმომედგინა, რომ ტელევიზორის რეალობა ჩემი რეალობაც იყო. საბოლოოდ დედა დაეცა და უცნობი ჩანთით გაიქცა, მე მას გავეკიდე. არ მახსოვს, რას ვფიქრობდი, რომ დავნეოდი, რას ვიზამდი, მაგრამ რომ დავბრუნდი, საზეიმოდ გამოვაცხადე: დავნეოდი ცხადია, მაგრამ ცოტა შორს იყო-მეთქი. სწორედ მაშინ, რვა წლის ასაკში მივხვდი, რომ საზოგადოების ყველა წევრი ვალდებულია „თავის ქურდს“ გაეკიდოს, რათა საზოგადოება უკეთესი გახდეს. ადამიანის ვალდებულებაა, მხოლოდ სახლში კი არ შეიქმნას სიმყუდროვე, არამედ მის გარეთაც და არასდროს იყოს გულგრილი, რადგან ერთხელ ისიც შეიძლება აღმოჩნდეს მარტო ჩაბნელებულ სადარბაზოში და გასაღები ვერ იპოვოს.

ანა გვალია

გივი ზალდასტანშივილის სახელობის თბილისის ამერიკული აკადემიის
მეთერთმეტე კლასის მოსწავლე

დავალება 1.2

- ა)** დაფიქრდით და ჩამოწერეთ საზოგადოებრივი პრობლემები, რომლებსაც ხედავთ სკოლაში, ოჯახში, უბანში, ქალაქში, ქვეყანაში.
- ბ)** უყურეთ საინფორმაციო გადაცემებს და ჩაინიშნეთ, რა საზოგადოებრივ პრობლემებზე იყო საუბარი. ეს პრობლემები უკვე შედგენილ სიას დაუმატეთ.
- გ)** წაიკითხეთ გაზეთები და ამოიწერეთ გაზეთებში განხილული საზოგადოებრივი პრობლემები. მოიძიეთ საზოგადოებრივი პრობლემები ინტერნეტში. ისინიც დაუმატეთ სიას.



სხვადასხვა დროისა და ხალხის სხვადასხვა პრობლემა

ლექსიკონი

მისიონერი - (ფრ. missionaire) ქრისტიანული ეკლესიის მიერ წარგზავნილი მქადაგებელი რელიგიური პროპაგანდის გასაწევად და სხვა რჯულის მორწმუნეების მოსაქცევად.

ბბბბ - დღეს დამოუკიდებელი სახელმწიფოა აფრიკაში.

ელზასი - რეგიონი ჩრდილო-აღმოსავლეთ საფრანგეთში. ტექსტში აღნიშნულ დროს ის გერმანიას ეკუთვნოდა.

თეოლოგია - ღვთისმეტყველება; რელიგიური დოქტრინებისა და სწავლებების ერთობლიობა.

ლიცენზიანტი - 1) პირველი სამეცნიერო ხარისხი დასავლეთ ევროპის და ლათინური ამერიკის რიგ ქვეყნებში, აკუთვნებენ უმაღლეს სასწავლებელში სწავლის მე-3 ან მე-4 წელს, უფლებას აძლევს შეითავსოს საშუალო სასწავლებლის მასწავლებლის თანამდებობა; 2) სამეცნიერო ხარისხისა ზოგიერთ უნივერსიტეტში, ბაკალავრისა და დოქტორის ხარისხებს შორის.

ნაწყვეტი ალბერტ შვაიცერის ბიოგრაფიიდან

1904 წლის შემოდგომაზე, პარიზის **მისიონერთა** საზოგადოების ჟურნალში დაიბეჭდა სტატია „მისიის გასაჭირი კონგოში“. მასში ეწერა იმ მძიმე მდგომარეობის შესახებ, რომელშიც აღმოჩნდნენ მისიონერები, რომლებიც ცდილობდნენ, დახმარებოდნენ ათასგვარი ავადმყოფობით გატანჯულ **გაბონის** პროვინციის მცხოვრებლებს: „პატარა არმიას, რომელიც იბრძვის ოგოვეს სანაპიროზე, სჭირდება ძალა, ენერჯია. იქნებ ამ მოწოდებამ მიაღწიოს მკითხველის გულამდე...“

ამ დროს 29 წლის **ელზასელი** ალბერტ შვაიცერი უკვე იყო ფილოსოფიის დოქტორი, **თეოლოგიის ლიცენციანტი**, სემინარიის ხელმძღვანელი, ცნობილი ორგანიზტი და მუსიკათმცოდნე, მრავალი საინტერესო წიგნის ავტორი ფილოსოფიაში, თეოლოგიაში და მუსიკაში. ჰყავდა მშობლები და და-ძმა. ის ძალიან უყვარდათ სტუდენტებს, მის გვერდით იყო მშვენიერი ელენ, რომელსაც ის უყვარდა და ესმოდა მისი. შვაიცერი მეტად ააღელვა წაკითხულმა შეტყობინებამ, მაგრამ... გადანყვეტილება მიიღო და დამშვიდდა.

პაკისტანელი ბიჭის ამბავი

1995 წლის ერთ დილას, 12 წლის კანადელმა კრეგ კიელბიურგერმა სკოლაში წასვლის წინ, ჩვეულებისამებრ, გაზეთი „ტორონტოს ვარსკვლავი“ აიღო კომიქსის მოსაძებნად. პირველ გვერდზე მან დაინახა ფოტო, რომელმაც შეცვალა მისი ცხოვრება. ფოტოზე მისი თანატოლი, პაკისტანელი იქბალ მარიჰი იყო ალბეჭდილი. სტატიაში ეწერა, რომ ბავშვი მონად გაყიდეს 4 წლის ასაკში და მას შემდეგ 6 წელი იძულებული იყო, მქსოველად ემუშავა ფაბრიკაში. 10 წლის რომ გახდა, გაქცევით უშველა თავს და ცდილობდა, ყველგან ემხილა ბავშვთა შრომის ფაქტები. მას უნდოდა, მიეწვდინა ხმა სხვადასხვა ქვეყნისათვის და ეჩვენებინა, რა მძიმე დღეში იმყოფება უამრავი ბავშვი. იყო ხალხი, ვისაც არ მოსწონდა მისი პროტესტი და ამიტომ ის მოკლეს.



დავალება 1.3 პირველი ჯგუფისათვის

წაიკითხეთ „ნანყვეტი ალბერტ შვაიციერის ბიოგრაფიიდან“ და გაეცით პასუხი შემდეგ კითხვებს:

- ა) რაში მდგომარეობდა სტატიაში აღწერილი პრობლემა?
- ბ) ამ სტატიაში, ალბათ, რამდენიმე ათეული ადამიანი წაიკითხავდა. რა რეაქცია შეიძლება ჰქონოდა მკითხველს?
- გ) როდის უფრო ძნელი იქნებოდა დახმარების აღმოჩენა, 1904 წელს თუ დღეს?

დავალება 1.3 მეორე ჯგუფისათვის

წაიკითხეთ „პაკისტანელი ბიჭის ამბავი“ და გაეცით პასუხი შემდეგ კითხვებს:

- ა) რა არის მცირენლოვან ბავშვთა გაყიდვისა და მათი სამუშაოდ გაშვების მიზეზი?
- ბ) რა რეაქცია შეიძლება ჰქონოდა მკითხველს სტატიაზე?
- გ) რისი დანახვა შეიძლება ამ სტატიაში?
- დ) რა შედეგი შეიძლებოდა მოჰყოლოდა სტატიის დაბეჭდვას, როცა ბიჭი უკვე მოკლული იყო?

დავალება 1.3 მესამე ჯგუფისათვის

წაიკითხეთ „ნანყვეტი ალბერტ შვაიციერის ბიოგრაფიიდან“.

- ა) მოძებნეთ მასში ნახსენები ყველა გეოგრაფიული ადგილი რუკებზე;
- ბ) პრობლემების სქემაში ჩაწერეთ პრობლემები შესაბამის რეგონში (ალბერტ შვაიციერის პოზიციიდან).
- გ) მოიფიქრეთ, ეპოქის გათვალისწინებით, რომელ კონკრეტულ პირს ან ორგანიზაციას შეეძლო ზრუნვა სტატიაში აღწერილი პრობლემების გადაჭრაზე.



დავალება 1.3 მეოთხე ჯგუფისათვის

- წაიკითხეთ „პაკისტანელი ბიჭის ამბავი“.
- ა) მოძებნეთ მასში ნახსენები ყველა გეოგრაფიული ადგილი რუკებზე;
- ბ) პრობლემების სქემაში ჩაწერეთ პრობლემები შესაბამის რეგონში (კრეგ კიელბიურგერის პოზიციიდან);
- გ) მოიფიქრეთ, რომელ კონკრეტულ პირს ან ორგანიზაციას შეეძლო ზრუნვა სტატიაში აღწერილი პრობლემების გადაჭრაზე.





მთულთდნელი გადაწყვეტილებები

ალბერტ შვაიცერის გადაწყვეტილება

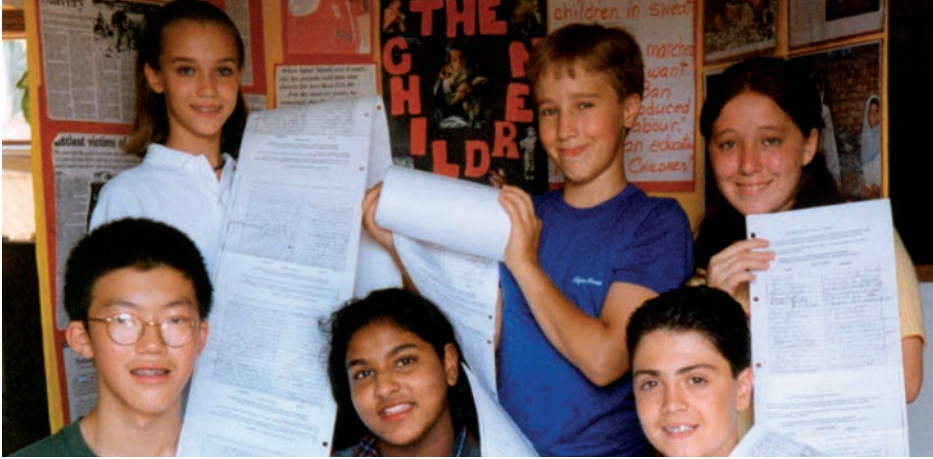
1905 წელს შვაიცერმა მეგობრებს განუცხადა, რომ გადაწყვეტილი აქვს, მიიღოს სამედიცინო განათლება და ექიმად წავიდეს აფრიკაში. მან დაიწყო თანხის შეგროვება ლამბარენეს საავადმყოფოსათვის. ფულის ძირითად წყაროს მის მიერ ფილოსოფიასა და მუსიკათმცოდნეობაში დაწერილ წიგნთა გამოცემა წარმოადგენდა. ის დაუკავშირდა საფრანგეთის წითელი ჯვრის მისიას, რომელმაც ითავა საავადმყოფოს აშენება.

1913 წლის გაზაფხულზე შვაიცერი, უკვე მედიცინის დოქტორი, მეუღლესთან (მას მედეების კურსები ჰქონდა გავლილი) ერთად გაემგზავრა გაბონში. საავადმყოფოს მშენებლობა ჯერ დაწყებულიც არ იყო. ექიმი იღებდა ავადმყოფებს და პარალელურად აშენებდა საავადმყოფოს. წელიწადში ერთხელ ჩადიოდა ევროპაში და კითხულობდა ლექციებს მუსიკათმცოდნეობაში და თავისი საავადმყოფოს შესახებ. ამით მიღებულ შემოსავალს ახმარდა საავადმყოფოს და აცნობდა მას მსოფლიოს. ამის შედეგად ბევრმა გაუწია დახმარება ლამბარენეს საავადმყოფოს. 1924 წლიდან შვაიცერს მუდმივად ეხმარებოდნენ ევროპიდან მორიგეობით ჩამოსული ექიმები.

კრეგ კილბურგერის გადაწყვეტილება

კრეგი მიხვდა, რომ უსამართლობის წინააღმდეგ ბრძოლა ბავშვსაც კი შეუძლია. მან, თავის 11 თანაკლასელთან ერთად, ჩამოაყალიბა ორგანიზაცია, რომლის ფრანგული სახელწოდებაც „Enfants Entraide“ სიტყვასიტყვით ითარგმნება, როგორც „ბავშვების ურთიერთდახმარება“, ხოლო ინგლისური „Free The Children“ კი – როგორც „გაათავისუფლეთ ბავშვები“. ორგანიზაცია მიზნად ისახავს, გაათავისუფლოს ბავშვები სიღარიბისა და ექსპლუატაციისაგან. კრეგის





იდეა თოვლის გუნდასავით აგორდა. კრეგმა ბევრი ქვეყანა მოიარა, სადაც საშინელ პირობებში მყოფი ბავშვები ინახულა და მათი ამბავი დანარჩენ მსოფლიოს გააცნო. მას მსოფლიოში ბევრი პარტნიორი და გულშემმატკივარი ჰყავს. ზოგი ფინანსურ დახმარებას უწევს, ზოგი – პროფესიულს. ბევრი ადამიანი ცდილობს ორგანიზაციის გზავნილის გავრცელებას და მისი მიზნების ახსნას. „გაათავისუფლეთ ბავშვები“ ახორციელებს პროგრამებს ერთ მილიონზე მეტი ბავშვისათვის მსოფლიოს 45 ქვეყანაში. პროგრამები ამ ბავშვებს აძლევენ საშუალებას, მიიღონ განათლება, ხოლო მათ ოჯახებს ხელს უწყობენ სიღარიბის დაძლევაში, საცხოვრებელი პირობების გაუმჯობესებაში (გაჰყავთ სასმელი წყალი იმ სოფლებში, სადაც წყალი არ არის და ბავშვები შორიდან ეზიდებიან), დახმარებას უწევენ საავადმყოფოებს. უკიდურესი გაჭირვებიდან თავის დაღწევა და სკოლაში განათლების მიღების შესაძლებლობა აძლევს ოჯახებს საშუალებას, არ დაუშვან შვილების მუშაობა მცირეწლოვან ასაკში.



„გაათავისუფლეთ ბავშვები“ ორგანიზაციის ლოგო



დავალბა 1.4 პირველი და მესამე ჯგუფებისათვის

წაიკითხეთ „ალბერტ შვაიცერის გადაწყვეტილება“ და უპასუხეთ შეკითხვებს:

- ა) რა შედეგი გამოიღო შვაიცერის ქმედებამ?
- ბ) ყველას შეუძლია თუ არა ასე მოქცევა?
- გ) პირობითად ჩამოწერეთ შვაიცერის მოქმედებათა გეგმა (მიმდევრობა) სტატიის წაკითხვის შემდეგ.



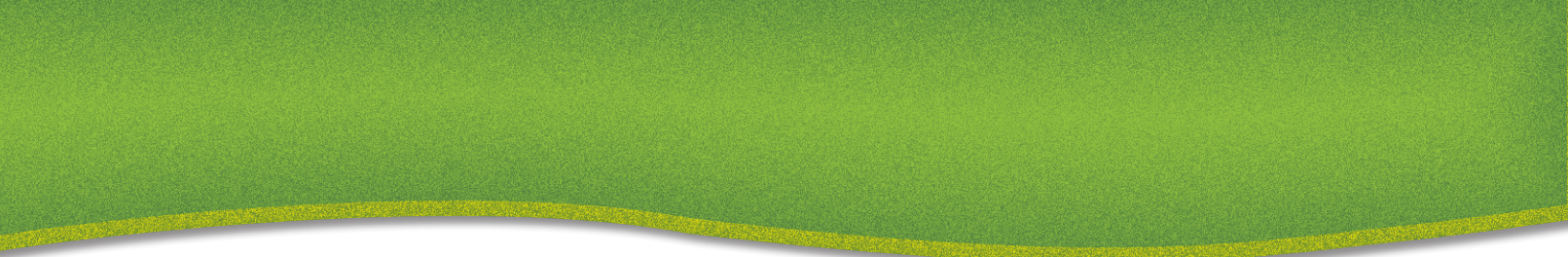
დავალბა 1.4 მეორე და მეთხუთხე ჯგუფებისათვის

წაიკითხეთ „კრეგ კიელბურგერის გადაწყვეტილება“ და უპასუხეთ შეკითხვებს:

- ა) რა შედეგი მოაქვს „გაათავისუფლეთ ბავშვები“ ორგანიზაციის მუშაობას?
- ბ) შეუძლია თუ არა ამ ორგანიზაციას ყველა ბავშვის პრობლემის გადაწყვეტა?
- გ) ჩამოწერეთ კრეგის მოქმედებათა გეგმა (მიმდევრობა) სტატიის წაკითხვის შემდეგ.

0909





**თანაგზაგზაგზაგზა.
ზანთნონონთა შანჩავენი
ზანთნონონთა. თანაგზაგზაგზაგზა
წესაგზა. ქონთნონთნონ
თანაგზაგზაგზაგზაგზაგზა**



თანამშრომლობა. პარტნიორთა უარჩევნის პრინციპები. თანამშრომლობის წესები. კონფლიქტი თანამშრომლობის დროს



ამ თავში მოცემული მასალა დაგეხმარებათ, დაფიქრდეთ თანამშრომლობის მნიშვნელობაზე, წარმატებული თანამშრომლობისთვის აუცილებელ პირობებზე, პარტნიორთა შერჩევის პრინციპებზე, წარუმატებელი თანამშრომლობის მიზეზებსა და მათი დაძლევის გზებზე. გარდა ამისა, თქვენ გაეცნობით სავარაუდო პარტნიორების ფუნქციებს.

სიტყვა „თანამშრომლობა“ ხშირად გამოიყენება ყოველდღიურ საუბარში, პრესაში, საქმიან ურთიერთობებში. თანამშრომლებს ვუნოდებთ ერთსა და იმავე დანესებულებაში მომუშავე ადამიანებს. ცალკეული სპეციალისტები თანამშრომლობენ ორგანიზაციებთან. სხვადასხვა დანესებულება ან სახელმწიფო დებს ხელშეკრულებას თანამშრომლობის შესახებ. ყოველივე ეს იმის მაჩვენებელია, რომ მთელი რიგი საქმიანობისათვის თავის გართმევა მარტო შეუძლებელია. უძველესი დროიდან ადამიანები ხვდებოდნენ, რომ საფრთხეს მარტო ვერ გაუმკლავდებოდნენ. ურთიერთმხარდაჭერის იდეა აისახა ფოლკლორსა თუ სხვადასხვა მწერლის ნაწარმოებებში.

წაიკითხეთ მოცემული ანდაზები. გაიაზრეთ მათში გადმოცემული სიბრძნე. გაიხსენეთ, რა არის ანდაზა.

„მარტო კაცი ჭამაშიაც ბრალიაო“.

„ძალა ერთობაშია“.

1 ბანმარტება

თანამშრომლობა არის ურთიერთშენწყობილი, შეთანხმებული მუშაობა.

პრობლემათა სიმრავლისა და სირთულის გამო, შეუძლებელია ყველა პრობლემაზე მუშაობა. აქტიური ადამიანი საკუთარი შეხედულებების, შესაძლებლობებისა და არსებული პირობების მიხედვით ირჩევს პრობლემას და თაოსნობს მის გადაწყვეტას. ასეთ შემთხვევაში იტყვიან, რომ საქმე მისი ინიციატივით გაკეთდა.

2 ბანმარტაბა

ინიციატივა არის თაოსნობა რაიმე საქმეში, საჭირო მომენტში დამოუკიდებელი, აქტიური მოქმედების უნარი.

საქმის წამოწყებისას ადამიანმა, უპირველეს ყოვლისა, უნდა გარკვეოს, აქვს თუ არა ამ საქმის გაკეთების უფლება და ვისგან უნდა აიღოს ნებართვა. გარდა ამისა, უნდა განსაზღვროს, ვისთან ითანამშრომლოს.

აქტიური ადამიანის ინიციატივას შეიძლება არაერთი ადამიანი გამოეხმაროს. ზოგი შეიძლება იმდენად დაინტერესდეს ამა თუ იმ წამოწყებით, რომ გადაწყვიტოს, საკუთარი ცოდნა, ენერჯია და დრო მოახმაროს მის განხორციელებას ანაზღაურების გარეშე. ასეთ ადამიანებს მოხალისეებს უწოდებენ. მოხალისეები (ხშირ შემთხვევაში ბავშვებიც) ბევრ ჰუმანიტარულ ორგანიზაციაში მუშაობენ. ჰუმანიტარული ორგანიზაციების ძირითადი საქმიანობა სხვადასხვა ქვეყნის მოსახლეობისათვის ჰუმანიტარული დახმარების აღმოჩენაა ბუნებრივი ან ადამიანების ქმედებით გამოწვეული კატასტროფის შედეგების შესამსუბუქებლად. ამგვარი დახმარება მიზნად ისახავს ადამიანების სიცოცხლის გადარჩენას, მათი განსაცდელის შემსუბუქებასა და ადამიანის ღირსების დაცვას. მოხალისეობა შეიძლება სხვა სფეროშიც გამოვლინდეს. ასეთი მაგალითია უცხოელ მასწავლებელთა მუშაობა საქართველოში პროგრამის – „ასწავლე და ისწავლე საქართველოსთან ერთად“ – ფარგლებში. გაეროს გენერალური ასამბლეის ინიციატივით, 1985 წლიდან მოხალისეთა საერთაშორისო დღედ გამოცხადდა 5 დეკემბერი.



3 ბანმარტაბა

მოხალისეობა არის ნებაყოფლობითი მუშაობა სხვის სასარგებლოდ, ანაზღაურების გარეშე.

მოხალისეების გარდა, პრობლემის გადაჭრაში საჭირო ხდება იმ ორგანიზაციების ჩართვა, რომლებიც ამ საკითხებზე მუშაობენ. ასევე საჭიროა იმ პირების ჩართვა, რომლებსაც თანამდებობრივად აქვთ მინიჭებული გარკვეული უფლებამოსილებანი და შეუძლიათ დახმარების განევა კონკრეტული იდეის განხორციელებისას. თანამონაწილეთა არჩევისას პიროვნულ თვისებებსაც აქვს მნიშვნელობა. გასათვალისწინებელია მათი პასუხისმგებლობის გრძნობა, ცოდნა, ლოგიკური აზროვნების უნარი, ხასიათი და ა.შ.

ამრიგად, თანამშრომლობისათვის პარტნიორს ირჩევ:

- ◆ ინტერესების მიხედვით;
- ◆ უნარის მიხედვით;
- ◆ უფლებამოსილების მიხედვით;
- ◆ პიროვნული თვისებების მიხედვით და ა.შ.



როგორც განმარტებიდან ჩანს, თანამშრომლობა არის ურთიერთშენწყობილი, შეთანხმებული მუშაობა. შეთანხმებული მუშაობის მისაღწევად მხარეებმა გარკვეულ ჩარჩოში უნდა მოაქციონ საკუთარი ქცევა, დაიცვან გარკვეული წესები. მათ უნდა იცოდნენ ერთმანეთის მოსმენა, პატივს სცემდნენ ერთმანეთის აზრს, ერთობლივად ადგენდნენ სამოქმედო გეგმას და იცავდნენ დათქმულ ვადებს.

თანამშრომლობა ყოველთვის წარმატებული არ არის. ამის მიზეზი შეიძლება იყოს პარტნიორის არასწორი არჩევა, თქვენგან დამოუკიდებელი მოვლენები და სხვა. ერთ-ერთი მიზეზი შეიძლება იყოს კონფლიქტი პარტნიორებს შორის, რომელიც გამონვეულია ერთი და იმავე საკითხების მიმართ სხვადასხვა პოზიციის არსებობით ან პარტნიორების პიროვნული თვისებებით. კონფლიქტი შესაძლოა მოხდეს პროექტზე მომუშავე ჯგუფის შიგნით, ან იმ ორგანიზაციასთან (ან იმ ორგანიზაციის წარმომადგენელთან), რომელსაც ჯგუფი ირჩევს პარტნიორად. პირველ შემთხვევაში, შეიძლება კონფლიქტი სათავეს პროექტზე მუშაობის დაწყებამდეც იღებდეს. არ არის გამორიცხული, რომ ის გამონვეული იყოს ჯგუფის წევრების პირადი ურთიერთობებით. ასეთ შემთხვევაში მხარეებმა უნდა სცადონ პირად ურთიერთობებზე მალე დადგონ და საქმიანი ურთიერთობის გაგრძელება. კონფლიქტის სახე დამოკიდებულია ჩართული მხარეების ქცევაზე. ვისთანაც უნდა მოხდეს კონფლიქტი, შეეცადეთ, არ იყოთ აგრესიული, ფრთხილად შეარჩიოთ გამოთქმები და ტონი, დააცადოთ საუბარი მეორე მხარის წარმომადგენელს. კარგად დაუფიქრდით მის ნათქვამს.

კონფლიქტის მოგვარების უნივერსალური რეცეპტი არ არსებობს, მაგრამ მხარეებმა აუცილებლად უნდა სცადონ მისი მოგვარება. უპირველეს ყოვლისა, უნდა გაირკვეს კონფლიქტის მიზეზი, რისთვისაც მოკამათებმა ერთმანეთს უნდა მოუსმინონ. ერთობლივად უნდა სცადონ გამოსავლის პოვნა და გამოიჩინონ **კომპრომისზე** წასვლის მზაობა. თუ კონფლიქტი მაინც ვერ მოგვარდა, დაინტერესებულმა მხარემ დროულად უნდა გააანალიზოს კონფლიქტის

ლ ე ქ ს ი კ ო ნ ი

კომპრომისი - (ლათ. compromissum) - ურთიერთდათმობის გზით მიღწეული შეთანხმება.



წარმოქმნის მიზეზები და უფრო გონივრულად შეარჩიოს ახალი პარტნიორი.

პრობლემის დროულად და წარმატებით გადასაჭრელად საჭიროა კარგი გუნდის შექმნა, რომელშიც თანამშრომელთა შორის გადანაწილებული იქნება საქმიანობები მათი უნარის, ცოდნის, გამოცდილების, ინტერესის გათვალისწინებით. ასევე საჭიროა იმ ორგანიზაციებთან თანამშრომლობა, რომლებსაც შეუძლიათ დახმარების გაწევა სახელმწიფო და საზოგადოებრივ დონეზე. იმისათვის, რომ ნათელი იყოს სხვადასხვა მიმართულებით მომუშავე პოტენციური პარტნიორი ორგანიზაციების ფუნქციები, გათვალისწინებული ინფორმაციას მათ შესახებ.

ინფორმაცია თვითმმართველობის სისტემასა და ფუნქციებზე

თვითმმართველობა არის საზოგადოებრივი მმართველობის ისეთი ფორმა, რომლის დროსაც გარკვეული ტერიტორიის მცხოვრებლები ქმნიან თემს, რომელსაც სცნობს და იურიდიულ სტატუსსაც ანიჭებს ცენტრალური ხელისუფლება.

ადგილობრივი თვითმმართველობის წარმომადგენლობითი ორგანოა საკრებულო, ხოლო აღმასრულებელი ორგანო – გამგეობა/მერია.

ადგილობრივმა ხელისუფლებამ უნდა დააკმაყოფილოს მოსახლეობის საჭიროებები. სხვაგვარად რომ ვთქვათ, მოაგვაროს ადგილობრივი მნიშვნელობის საკითხები. ადგილობრივმა ხელისუფლებამ მოსახლეობის ცხოვრების პირობების გასაუმჯობესებლად უნდა იზრუნოს რეგიონში ეკონომიკის განვითარებაზე და სამოქალაქო მშვიდობისა და სტაბილურობის უზრუნველყოფაზე. ასევე შექმნას ეთნიკური უმცირესობის წარმომადგენლებისთვის ისეთი პირობები, რომ მათ მიეცეთ გადანაცვლების მიღებაში მონაწილეობის საშუალება.

უფრო სრულყოფილი ინფორმაციის მისაღებად გაეცანით დანართ 1-ს.

თვითმმართველობის განხორციელება, კანონით, სკოლებშიც არის გათვალისწინებული. სკოლის სამეურვეო საბჭო და მოსწავლეთა თვითმმართველობა სკოლის თვითმმართველობის ორგანოებია. სამეურვეო საბჭო ირჩევს სკოლის დირექტორს, ამტკიცებს სკოლის ბიუჯეტს და აკონტროლებს ფინანსების ხარჯვასა და ქონების განკარგვას, ამტკიცებს სკოლის შინაგანაწესს, აკონტროლებს შრომითი ხელშეკრულებების პირობების შესრულებას. მოსწავლეთა თვითმმართველობას შეუძლია განიხილოს სკოლისათვის მნიშვნელოვანი საკითხები და წარუდგინოს სამეურვეო საბჭოს. შეიტანოს მასში წინადადებები სკოლის შინაგანაწესთან დაკავშირებით, შექმნას სასკოლო კლუბი. სრულყოფილი ინფორმაცია იხილეთ დანართებში 2, 3 და 4.



ინფორმაცია არასამთავრობო და საერთაშორისო ორგანიზაციებზე

არასამთავრობო ორგანიზაცია საზოგადოებრივი ორგანიზაციაა, რომელიც წარმოადგენს მოქალაქეთა ნებაყოფლობით გაერთიანებას. მასში გაერთიანებულები არიან საერთო ინტერესებისა და მიზნების მქონე ადამიანები. ეს არის მთავრობისაგან დამოუკიდებელი ინსტიტუცია. ზოგჯერ ადგილობრივი არასამთავრობო ორგანიზაცია ფინანსდება სხვა ქვეყნის მთავრობების მიერ. სულ მსოფლიოში 40000-მდე საერთაშორისო არასამთავრობო ორგანიზაციაა. ადგილობრივი მნიშვნელობის არასამთავრობო ორგანიზაციათა რიცხვი კი უფრო მაღალია.

არასამთავრობო ორგანიზაციების ტიპები შეიძლება განვასხვაოთ მიმართულებისა და თანამშრომლობის დონის მიხედვით.

მიმართულების მიხედვით არსებობს: საქველმოქმედო, მომსახურებითი, საზოგადო ორგანიზაციები. თანამშრომლობის დონეების მიხედვით კი – თემზე დაფუძნებული, საქალაქო, ეროვნული, საერთაშორისო.

გავეცნოთ რამდენიმე ორგანიზაციის საქმიანობას:



1. გაეროს ბავშვთა ფონდი – UNICEF (United Nations Children's Fund). მისი წარმომადგენლობა საქართველოში ახორციელებს პროგრამებს ბავშვთა უფლებების დაცვის, ჯანმრთელობის დაცვისა და განათლების სფეროებში.

<http://www.unicef.org/georgia>

2. გაეროს განვითარების პროგრამა – UNDP (United Nations Development Programme) არის გაეროს განვითარების ქსელი, რომელიც სხვადასხვა ერის მრავალმხრივ განვითარებას ემსახურება. <http://www.undp.org.ge>

თქვენთვის შეიძლება საინტერესო იყოს ამ ორგანიზაციის შემდეგი მიმართულებები:

- ✦ **Environment & Energy** – გაეროს განვითარების პროგრამა „გარემო და ენერჯია“ მონოდებულია იმისათვის, რომ დაეხმაროს საქართველოს, დაიცვას წყლის რესურსები და გარემო დაბინძურებისაგან; აგრეთვე ხელი შეუწყოს საქართველოს ადგილობრივი რესურსების გამოყენებასა და ბიომრავალფეროვნების შენარჩუნებას.
- ✦ **Economic Development** – გაეროს განვითარების პროგრამა „ეკონომიკური განვითარება“ საქართველოს ეხმარება სტაბილური ეკონომიკური განვითარების საქმეში. განსაკუთრებული ყურადღება ექცევა ქვეყანაში ბიზნესის განვითარებას და მასში დაბალშემოსავლიან ადამიანთა ჯგუფების ჩართვას.



3. **Save the Children** (გადავარჩინოთ ბავშვები) ერთ-ერთი წამყვანი საერთაშორისო ორგანიზაციაა, რომელიც ეხმარება სხვადასხვა ქვეყნის მოსახლეობის დაუცველ ნაწილს – ქუჩის ბავშვებს, ქალებს, იძულებით გადაადგილებულ პირებს. მისი მუშაობა მიმართულია ჯანმრთელობის, განათლების და ქალებისა და ახალგაზრდების საჭიროებებთან დაკავშირებული საკითხების გადამწყვეტისაკენ. <http://www.savethechildren.org>

4. **PH International** საერთაშორისო ორგანიზაციაა. მისი მიზანია, შექმნას ძლიერი საზოგადოებები სამოქალაქო ლიდერობის განვითარების, თანამედროვე ტექნოლოგიების გამოყენებისა და კულტურათაშორისი ურთიერთობების ხელშეწყობის გზით. <http://www.ph-int.org>

5. **USAID** (აშშ-ის საერთაშორისო განვითარების სააგენტო) – მრავალი წლის განმავლობაში USAID ეხმარება ქვეყნებს, რომლებიც ცდილობენ, თავი დააღწიონ სიღარიბეს და გაატარონ დემოკრატიული რეფორმები. იგი ახორციელებს სხვადასხვა პროგრამას ეკონომიკის ზრდის, ენერჯეტიკისა და გარემოს დაცვის, დემოკრატიისა და მმართველობის, ჯანმრთელობისა და სოციალური განვითარების მიმართულებებით. <http://www.usaid.gov>

6. **CENN** – კავკასიის გარემოსდაცვითი არასამთავრობო ორგანიზაციების ქსელი (Caucasus Environmental NGO Network) <http://www.cenn.org>



თქვენ შეიძლება დაინტერესდეთ CENN-ის შემდეგი მიმართულებებით:

- ◆ გენდერი და გარემო – ეს პროექტი რამდენიმე წელია მიმდინარეობს და იკვლევს, რამდენად წარმატებული და ეფექტიანია გენდერზე დაფუძნებული პროექტები და რა როლი აქვთ ქალებს ბუნებრივი რესურსების დაცვისა და მოხმარების საქმეში.
- ◆ კლიმატის ცვლილება – ეს პროექტი მიზნად ისახავს, გაზარდოს სამხრეთ კავკასიის ხალხების ინფორმირებულობა ამ ერთ-ერთ ყველაზე მწვავე პრობლემაზე, რომელიც დღეს ამ რეგიონისა და კაცობრიობის წინაშე დგას.
- ◆ ბუნებრივი რესურსების დაცვა და მოხმარება უაღრესად მნიშვნელოვანია როგორც გარემოსთვის, ისე საზოგადოებისათვის. ორგანიზაცია ცდილობს, კონსულტაცია გაუწიოს ამ საკითხით დაინტერესებულ ჯგუფებს.



7. საქართველოს ახალგაზრდა იურისტთა ასოციაცია (საია) მნიშვნელოვანი ადგილობრივი ორგანიზაციაა, რომლის მრავალმხრივ საქმიანობაში სერიოზული ადგილი უკავია საზოგადოებაში სამართლებრივი ცნობიერების ამაღლებას, კანონისადმი პატივისცემის დამკვიდრებას, ადამიანის უფლებათა დაცვას, დაცვის მექანიზმების განვითარებას და ხელმისაწვდომობის უზრუნველყოფას ყოველგვარი დისკრიმინაციის გარეშე.

<http://www.gyla.ge>

8. საქართველოს ახალგაზრდა ეკონომისტთა ასოციაცია ცდილობს, ხელი შეუწყოს ბიზნესგარემოს გაუმჯობესებას საქართველოში; ასევე, დემოკრატიულ მმართველობასა და ეკონომიკურ რეფორმებს და ახალგაზრდა ეკონომისტების პროფესიულ განვითარებას. <http://www.economists.ge>

გთავაზობთ ინტერნეტ-მისამართებს, სადაც შეგიძლიათ მოიძიოთ ინფორმაცია თქვენთვის საინტერესო ორგანიზაციების შესახებ საქართველოში:

- ✦ არასამთავრობო ორგანიზაციებისა და ფონდების შესახებ ინფორმაცია თავმოყრილია ვებგვერდზე <http://www.afba.ge>. მენიუში ჯერ უნდა მოიძებნოს ბმულები და შემდეგ არასამთავრობო ორგანიზაციები.
- ✦ საზოგადოებრივი არასამთავრობო ორგანიზაციები და ფონდები: <http://www.yell.ge>

ინფორმაცია კლუბების დანიშნულებასა და აქტივობებზე

კლუბი არის საერთო ინტერესებისა ან მიზნების მქონე ადამიანების ნებაყოფლობითი გაერთიანება. კლუბები სხვადასხვა მიმართულების შეიქმნება იყოს: სპორტული, მუსიკალური, სამოქალაქო, რელიგიური, საზოგადოებრივი საქმიანობის, საქველმოქმედო საქმიანობის და სხვა. კლუბები უძველესი დროიდან არსებობს. სასკოლო კლუბების დაარსების პრაქტიკა მეტად გავრცელებულია მსოფლიოს სხვადასხვა ქვეყანაში. კლუბს უნდა ჰქონდეს სახელი, წესდება, სამოქმედო გეგმა, ჰყავდეს მეურვე. მეურვე უმეტესად მასწავლებელია, რომელიც დახმარებას უწევს კლუბის წევრებს მუშაობაში. ევროპის ბევრ სკოლაში ფუნქციონირებს სკოლის ევროპული კლუბი. ასეთი კლუბი არის ბათუმის მე-2 საჯარო სკოლაშიც. ეს არის ერთად მომუშავე მოსწავლეების გუნდი, რომლის წევრებიც იღრმავებენ ცოდნას ევროპის ისტორიაში, გეოგრაფიაში, ტრადიციებსა და კულტურაში, პოპულარიზაციას უწევენ ამ ცოდნას სკოლასა და ადგილობრივ თემში. მაგალითისთვის გაეცანით ერთ-ერთი ასეთი კლუბის წესდებას (დანართი 4).

პროექტისგან განსხვავებით, კლუბები უფრო ხანგრძლივ თანამშრომლობას გულისხმობენ. კლუბი გრძელვადიანი გაერთიანებაა, რომლის შემადგენლობა შეიქმნება იცვლებოდეს, მაგრამ მუშაობის ძირითადი მიმართულებები უცვლელი დარჩეს. მაგალითად, საქველმოქმედო კლუბის არსებობა წლების მანძილზეა შესაძლებელი, რადგან ჩვენ გარშემო ყოველთვის არიან ადამიანები, რომლებსაც დახმარება სჭირდებათ.

აქვე გთავაზობთ საზოგადოებრივი სარგებლობის მომტანი რამდენიმე ხანგრძლივი პროექტის იდეასა და უკვე არსებული კლუბების აქტივობების აღწერას.

სასკოლო სამოქალაქო კლუბი – სსიპ რუსთავის №2 სკოლის სამოქალაქო კლუბი დაარსდა 2010 წელს სიქა-ს (საგანმანათლებლო ინიციატივების ქართული ასოციაცია) ხელშეწყობით. მას ხელმძღვანელობენ სამოქალაქო განათლების მასწავლებლები. კლუბის წევრია მეცხრე და მეთათე კლასების 40-მდე მოსწავლე.





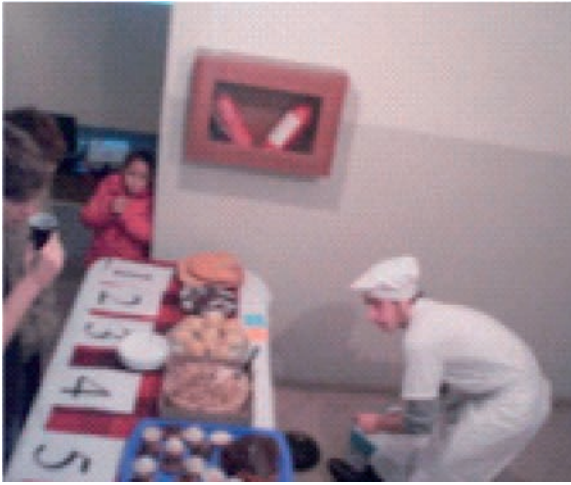
კლუბი გეგმავს და ახორციელებს სხვადასხვა სახის პროექტებსა და აქტივობებს. მაგალითად, ჯანსაღი ცხოვრების წესის პოპულარიზაციის მიზნით, კლუბმა მოაწყო საღამო, სადაც მოსწავლეებს შეხვდა და ესაუბრა მსოფლიო ჩემპიონი შერეულ ორთაბრძოლაში გურამ გუგენიშვილი. კლუბის წევრები ამჟამად ჩართული არიან სიქას მცირე გრანტების კონკურსში და ამზადებენ პროექტებს.

გივი ზალდასტანიშვილის სახელობის თბილისის ამერიკულ აკადემიაში 2001 წლიდან არსებობს საქველმოქმედო კლუბი. ამ კლუბის მეურვეა ქართული ენისა და ლიტერატურის მასწავლებელი. დღესდღეობით საქველმოქმედო კლუბში 40-მდე წევრია გაერთიანებული. თავიდან სულ რამდენიმე მოსწავლე დადიოდა ბავშვთა და მოხუცებულთა სახლებში, მონასტრებში და მათ ბინადრებს ყოველდღიურ საქმიანობაში ეხმარებოდა. მასწავლებელი ფოტოებს იღებდა და მათ ყოველ ორშაბათს სკოლის დერეფანში გამოფენდა. თანდათანობით მეტი მოსწავლე დაინტერესდა და კლუბიც გაიზარდა.

მწვანე კლუბი – ამ კლუბის წევრებს შეუძლიათ მოძებნონ მინის თავისუფალი ნაკვეთები, შეუთანხმდნენ ადგილობრივ თვითმმართველობას და გაამწვანონ ნაკვეთი; ითანამშრომლონ ქალაქის/სოფლის დაგეგმარების სამსახურის წარმომადგენლებთან (პარკების, ბაღების დაგეგმვა), განმინდონ გზები (აირჩიონ გზა ან გზის ნაწილი და მოანესრიგონ) და ა. შ.

კულტურული მემკვიდრეობის კლუბი – ამ კლუბის წევრებს შეუძლიათ მოიძიონ მათ სოფელში/ქალაქში/უბანში/მხარეში ისტორიული ძეგლ(ებ)ი, დაასუფთაონ (სპეციალისტების მეთვალყურეობის ქვეშ), მოიძიონ მასზე ინფორმაცია, შექმნან ბუკლეტი ან საიტი; შემოიკრიბონ თანამოაზრეები და ორგანიზაციები, ითანამშრომლონ სახელმწიფო და კერძო ორგანიზაციებთან ისტორიული ძეგლების შესახებ ინფორმაციის მოძიების, გავრცელების და ამ ძეგლებზე ზრუნვის მიზნით. ასეთი კლუბი შექმნილია თბილისის 42-ე საჯარო სკოლაში.





ბავშვთა უფლებების დაცვის კლუბი – ამ კლუბის წევრებს შეუძლიათ აუხსნან ბავშვებს საკუთარი უფლებები, გამოიკვლიონ ის არასამთავრობო ან სამთავრობო ორგანიზაციები, რომლებიც მუშაობენ ბავშვთა უფლებების დაცვაზე და მიაწოდონ ბავშვებს ინფორმაცია ამ ორგანიზაციების საქმიანობაზე. უფლებათა დარღვევის შემთხვევაში დახმარება გაუწიონ ბავშვებს, რათა მათ ხმა მიაწვდინონ შესაბამის ორგანიზაციებს. მოახდინონ ადამიანური და ორგანიზაციული რესურსების მობილიზება ბავშვთა დაცვის უზრუნველსაყოფად; შესაძლებლობა მისცენ ბავშვებს, აქტიური მონაწილეობა მიიღონ საკუთარი უფლებების დაცვაში.

სკოლის რადიოხაზი/ცხელი ხაზი – ამ კლუბის წევრებს შეუძლიათ სკოლის რადიოხაზის ორგანიზება და წარმართვა. რადიოგადაცემებში შესაძლებელია საუბარი მოსწავლეებისთვის აქტუალურ პრობლემებზე და მოსწავლეების მიერ განხორციელებულ პროექტებზე მათი პოპულარიზაციის მიზნით.

ვზრუნავთ სკოლაზე – სპორტული აღჭურვილობის მოძიება და სპორტული დარბაზის კეთილმოწყობა, სპორტული მოედნის გაკეთება; ბიბლიოთეკის გამდიდრება და დალაგება; ეზოს მოვლა-პატრონობა; სისუფთავის დაცვა და ა. შ. ამ იდეის განხორციელება შესაძლებელია როგორც ერთჯერადი პროექტის, ისე მუდმივმოქმედი კლუბის შექმნის საშუალებით.

წიგნიერების გავრცელება აქტუალური საკითხია დღეს საქართველოში. აქაც შესაძლებელია როგორც ერთჯერადი აქციის გამართვა, ისე გრძელვადიანი პროექტის განხორციელება ან კლუბური მუშაობა რამდენიმე წლით ადრე განსაზღვრული გეგმითა და მიზნებით.

ამ იდეას ეხმიანება განათლებისა და მეცნიერების სამინისტროს მიერ ინიცირებული პროექტი „წიგნის მეგობარი“. პროექტის მიზანია, ბავშვებს განუფითაროს კითხვის, მოსმენისა და წაკითხულის გააზრების უნარები, ხელი შეუწყოს წიგნიერებისა და კითხვის პოპულარიზაციას. პროექტის კონცეფციის მიხედვით, უფროსკლასელები, სტუდენტები, მწერლები, ცნობილი ადამიანები და სხვა მოხალისეები უმცროსკლასელებს კლასგარეშე ლიტერატურას უკითხავენ, რის შემდეგაც იმართება დისკუსია წაკითხული მასალის ირგვლივ. ანალოგიური პროექტი მსოფლიოს ბევრ ქვეყანაში ხორ-



ციელდება და მასში ბევრი ცნობილი ადამიანია ჩართული.

კერძების საქველმოქმედო ბაზრობა – ამ იდეის განსახორციელებლად, შეგიძლიათ შემდეგი აქტივობები დაგეგმოთ: ეთნიკური სამზარეულოების ნაწარმის კონკურსი და გაყიდვა შერეული ეთნიკური შემადგენლობის სკოლებში, საუკეთესო რეცეპტების გამოვლენა და გაცვლა და ა. შ. ბაზრობიდან შემოსული თანხა შეიძლება მოხმარდეს სკოლებს ან სოციალურად დაუცველ მოსწავლეებს.

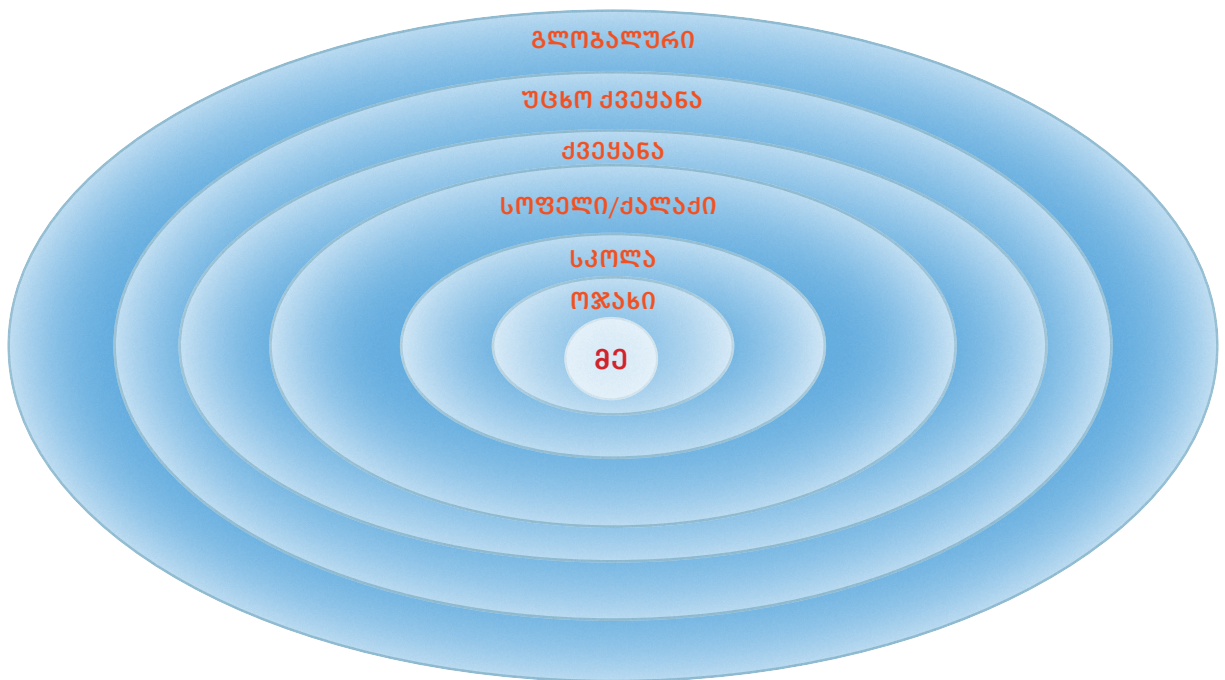
გავიცნოთ ვინ გვიცავს – მოსწავლეთათვის პოლიციისა და სახანძრო სამსახურის საქმიანობის გაცნობა, პატარებისთვის უსაფრთხოების წესების შესახებ პრეზენტაციების ორგანიზება, სკოლებში საევაკუაციო გეგმების შედგენა და ა. შ. ამგვარი იდეების განხორციელება ერთჯერად პროექტებად არის შესაძლებელი.

გრაფიტი – კედლების შეეთერება ან ნარწერების ჩამორეცხვა, სკოლის ესთეტიკურ მხარეზე ზრუნვა.

პრობლემა – პარტნიორი

სხვადასხვა ორგანიზაციის საქმიანობის გაცნობის შემდეგ პარტნიორის შერჩევისათვის წინასწარ უნდა განსაზღვროთ, თუ რა დონის პრობლემის გადაჭრას ცდილობთ.

პრობლემები პირობითად შეიძლება შემდეგ სქემაში გადანაწილდეს: პრობლემები ოჯახში, სკოლაში, სოფელში, ქალაქში, საკუთარ ქვეყანაში, უცხო ქვეყანაში, გლობალური პრობლემები.



ა) დაკვირვებით შეისწავლეთ თქვენ მიერ პირველ გაკვეთილზე შევსებული პრობლემათა სქემა.

ბ) დაამატეთ გამოტოვებული პრობლემები (თუ ასეთად მიგაჩნიათ რომელიმე).

გ) გადახედეთ დანართებში (1-4) მოცემულ ინფორმაციას და გაარკვიეთ, რა სახისაა იგი. ეს პროექტზე მუშაობისას დაგეხმარებათ.

დ) ჩამოთვლილი პრობლემებიდან თითოეულისათვის მოიფიქრეთ, რომელ ორგანიზაციას შეუძლია მის გადაჭრაში მონაწილეობის მიღება. შეგიძლიათ გამოიყენოთ ქვემოთ მოყვანილი ცხრილი.

ე) გამოყავით ის პრობლემები, რომელთა გადაწყვეტაში (ან მისი ნაწილის გადაწყვეტაში) შეგიძლიათ მონაწილეობის მიღება. ეს შეიძლება იყოს არა მთლიანად პრობლემის, არამედ მისი ნაწილის მოგვარება (პრობლემა შეიძლება გადაიჭრას სკოლის დონეზე, მაგრამ გადაუჭრელი დარჩეს ქვეყნის დონეზე).

პრობლემა/ორგანიზაცია	ადგილობრივი თვითმმართველობა	სკოლის თვითმმართველობა	არასამთავრობო ორგანიზაცია			საერთაშორისო ორგანიზაცია		
დაბინძურებული ქუჩა								
განდერული დისკრიმინაცია								
სიბარტზე დამოკიდებულება								

ლექსიკონი

განდერული დისკრიმინაცია - მოქალაქეთა უფლებების შელახვა მათი სქესის მოტივით.



ადგილობრივი თვითმმართველობის კოდექსი¹

(ამონარიდი)

მუხლი 1.

კანონის მოქმედების სფერო

ეს კანონი განსაზღვრავს ადგილობრივი თვითმმართველობის განხორციელების სამართლებრივ საფუძვლებს, ადგილობრივი თვითმმართველობის ორგანოების უფლებამოსილებებს, მათი შექმნისა და საქმიანობის წესებს, მათ ფინანსებსა და ქონებას, ურთიერთობებს მოქალაქეებთან, სახელმწიფო ხელისუფლების ორგანოებთან და საჯარო და კერძო სამართლის იურიდიულ პირებთან, აგრეთვე ადგილობრივი თვითმმართველობის ორგანოების საქმიანობაზე სახელმწიფო ზედამხედველობისა და პირდაპირი სახელმწიფო მმართველობის განხორციელების წესებს.

მუხლი 2.

ადგილობრივი თვითმმართველობის ცნება

1. ადგილობრივი თვითმმართველობა არის თვითმმართველ ერთეულში რეგისტრირებულ საქართველოს მოქალაქეთა უფლება და შესაძლებლობა, მათ მიერ არჩეული ადგილობრივი თვითმმართველობის ორგანოების მეშვეობით, საქართველოს კანონმდებლობის საფუძველზე გადანყვიტონ ადგილობრივი მნიშვნელობის საკითხები.
2. თვითმმართველი ერთეული არის

მუნიციპალიტეტი. მუნიციპალიტეტი არის დასახლება (თვითმმართველი ქალაქი), რომელსაც აქვს ადმინისტრაციული საზღვრები, ან დასახლებათა ერთობლიობა (თვითმმართველი თემი), რომელსაც აქვს ადმინისტრაციული საზღვრები და ადმინისტრაციული ცენტრი, ჰყავს არჩეული ადგილობრივი თვითმმართველობის წარმომადგენლობითი და აღმასრულებელი ორგანოები (შემდგომ – მუნიციპალიტეტის ორგანოები) და აქვს საკუთარი ქონება, ბიუჯეტი, შემოსულობები. მუნიციპალიტეტი დამოუკიდებელი საჯარო სამართლის იურიდიული პირია.

მუხლი 3.

მუნიციპალიტეტები – თვითმმართველი ქალაქი და თვითმმართველი თემი

1. ადგილობრივი თვითმმართველობა ხორციელდება მუნიციპალიტეტებში – თვითმმართველ ქალაქსა და თვითმმართველ თემში.
2. თვითმმართველი ქალაქი არის ქალაქის კატეგორიის დასახლება, რომელსაც ამ კანონის შესაბამისად მინიჭებული აქვს ან მიენიჭება მუნიციპალიტეტის სტატუსი.
3. თვითმმართველი თემი არის რამდენიმე დასახლების ერთობლიობა, რომელსაც ამ კანონის შესაბამისად მინიჭებული აქვს ან მიენიჭება მუნიციპალიტეტის სტატუსი.

მუხლი 4.

მოსახლეობის განსახლების პირველადი ტერიტორიული ერთეული და მუნიციპალიტეტის ადმინისტრაციული ერთეული

1. მოსახლეობის განსახლების პირველადი ტერიტორიული ერთეული არის დასახლება, რომელსაც აქვს სახელწოდება,

1. კანონი სრული სახით იხ. https://matsne.gov.ge/index.php?option=com_ldmssearch&view=docView&id=2244429&lang=ge

ადმინისტრაციული საზღვრები, ტერიტორია და ჰყავს რეგისტრირებული მოსახლეობა. დასახლების კატეგორია:

ა) სოფელი – დასახლება, რომლის საზღვრებშიც ძირითადად მოქცეულია სასოფლო-სამეურნეო დანიშნულების მიწა და სხვა ბუნებრივი რესურსები და რომლის ინფრასტრუქტურა არსებითად ორიენტირებულია სასოფლო-სამეურნეო საქმიანობის განხორციელებაზე;

ბ) დაბა – დასახლება, რომლის ტერიტორიაზედაც განლაგებულია სამრეწველო საწარმოები ან/და ტურისტული და საკურორტო დანესებულებები ან/და სამკურნალო და სოციალურ-კულტურული დანესებულებები და რომელიც ასრულებს ადგილობრივი ეკონომიკურ-კულტურული ცენტრის ფუნქციებს. დაბის ინფრასტრუქტურა არსებითად ორიენტირებული არ არის სასოფლო-სამეურნეო საქმიანობის განხორციელებაზე. დაბის კატეგორიას შეიძლება მიეკუთვნოს დასახლება, თუ იგი თვითმმართველი ერთეულის ადმინისტრაციული ცენტრია ან მას აქვს შემდგომი ეკონომიკური განვითარებისა და მოსახლეობის ზრდის პერსპექტივა;

გ) ქალაქი – დასახლება, რომლის ტერიტორიაზედაც განლაგებულია სამრეწველო საწარმოები და ტურისტულ, სამკურნალო და სოციალურ-კულტურულ დანესებულებათა ქსელი და რომელიც ასრულებს ადგილობრივი ეკონომიკურ-კულტურული ცენტრის ფუნქციებს. ქალაქის ინფრასტრუქტურა ორიენტირებული არ არის სასოფლო-სამეურნეო საქმიანობის განხორციელებაზე. ქალაქის კატეგორიას შეიძლება მიეკუთვნოს დასახლება, რომლის რეგისტრირებულ მოსახლეთა რაოდენობა

5000-ზე მეტია. დასახლებას, რომლის რეგისტრირებულ მოსახლეთა რაოდენობა 5000-ზე ნაკლებია, ქალაქის კატეგორია შეიძლება მიენიჭოს, თუ იგი თვითმმართველი ერთეულის ადმინისტრაციული ცენტრია ან მას აქვს შემდგომი ეკონომიკური განვითარებისა და მოსახლეობის ზრდის პერსპექტივა, ანდა ის ამ კანონის მე-3 მუხლის მე-2 პუნქტის შესაბამისად განსაზღვრულია, როგორც თვითმმართველი ქალაქი. ...

მუხლი 6.

საქართველოს მოქალაქეთა მიერ ადგილობრივი თვითმმართველობის განხორციელების უფლება

1. საქართველოს მოქალაქენი ადგილობრივ თვითმმართველობას ახორციელებენ საქართველოს კონსტიტუციის, „ადგილობრივი თვითმმართველობის შესახებ ევროპული ქარტიის“, საქართველოს საერთაშორისო ხელშეკრულებებისა და შეთანხმებების, ამ კანონისა და საქართველოს სხვა ნორმატიული აქტების შესაბამისად.

2. საქართველოს მოქალაქეებს უფლება აქვთ, ამ კანონითა და საარჩევნო კანონმდებლობით დადგენილი წესით აირჩიონ ადგილობრივი თვითმმართველობის ორგანოები და არჩეულ იქნენ ამ ორგანოებში, განურჩევლად რასისა, კანის ფერისა, ენისა, სქესისა, რელიგიისა, პოლიტიკური და სხვა შეხედულებებისა, ეროვნული, ეთნიკური და სოციალური კუთვნილებისა, წარმოშობისა, ქონებრივი და წოდებრივი მდგომარეობისა. ...

მუხლი 8.

მუნიციპალიტეტის სიმბოლოები

1. მუნიციპალიტეტს აქვს გერბი და დროშა. მას შეიძლება ჰქონდეს სხვა სიმბოლოებიც....

მუხლი 23.

მუნიციპალიტეტის საკრებულო

1. მუნიციპალიტეტის წარმომადგენლობითი ორგანოა კოლეგიური ადმინისტრაციული ორგანო – მუნიციპალიტეტის საკრებულო.
2. მუნიციპალიტეტის საკრებულო აირჩევა 4 წლის ვადით, მუნიციპალიტეტის ტერიტორიაზე რეგისტრირებული

საქართველოს მოქალაქეების მიერ, პირდაპირი არჩევნებით, საყოველთაო, თანასწორი საარჩევნო უფლების საფუძველზე, ფარული კენჭისყრით.

3. მუნიციპალიტეტის საკრებულოს წევრთა რაოდენობა და არჩევის წესი განისაზღვრება საქართველოს ორგანული კანონით „საქართველოს საარჩევნო კოდექსი“.



**საქართველოს კანონი
ზოგადი განათლების
შესახებ**

(ამონარიდი)

თავი VII

**ზოგადსაგანმანათლებლო დაწესებულების
სამეურვეო საბჭო**

მუხლი 37. სამეურვეო საბჭო

1. სამეურვეო საბჭო შედგება მშობლებისა და პედაგოგიური საბჭოს მიერ თანაბარი რაოდენობით, 3 წლით არჩეული არანაკლებ 6 და არა უმეტეს 12 წარმომადგენლისაგან, საშუალო საფეხურის მოსწავლეთა თვითმმართველობის მიერ არჩეული 1 წარმომადგენლისაგან და საქართველოს განათლებისა და მეცნიერების სამინისტროს მიერ დანიშნული 1 წევრისაგან, ხოლო იმ ზოგადსაგანმანათლებლო დაწესებულებაში, რომელიც ახორციელებს სამხედრო მომზადებასა და განათლებას, აგრეთვე საქართველოს თავდაცვის სამინისტროს მიერ დანიშნული 1 წევრისაგან. ადგილობრივი თვითმმართველობის ორგანო უფლებამოსილია სამეურვეო საბჭოში დანიშნოს 1 წევრი. სამეურვეო საბჭოს შემადგენლობაში შეიძლება შეყვანილ იქნეს სამეურვეო საბჭოს მიერ სკოლისათვის დადასტურებულად ქველმოქმედების გამწევ პირთაგან (ასეთების არსებობის შემთხვევაში) არჩეული 1 წევრი. სამეურვეო საბჭოს წევრთა რაოდენობის განსაზღვრისას მცირეკონტინგენტიანი სკოლებისათვის გამონაკლისის დაშვება შეიძლება საქართველოს განათლებისა და მეცნიერების სამინისტროს თანხმობით. მშობლებისგან არჩეული წევრები თანაბრად უნდა წარმოადგენდნენ სკოლაში არსებულ თითოეულ საფეხურს. სამეურვეო საბჭოს წევრი შეიძლება არჩეულ იქნეს ზედიზედ მხოლოდ ორჯერ. (16.07.2010. N3442)

2. სამეურვეო საბჭოს მშობლებისა და პედაგოგიური საბჭოსაგან არჩეული წევრების რაოდენობა განისაზღვრება სკოლის წესდებით.

3. საქართველოს განათლებისა და მეცნიერების სამინისტროს უფლება აქვს წარგზავნოს წარმომადგენელი სამეურვეო საბჭოში, რომელიც სათათბირო ხმის უფლებით სარგებლობს.

4. საქართველოს განათლებისა და მეცნიერების სამინისტროს და ადგილობრივი თვითმმართველობის ორგანოს უფლება აქვთ ნებისმიერ დროს გამოიწვიონ თავიანთი წარმომადგენელი სამეურვეო საბჭოდან.

5. სამეურვეო საბჭოს ხელმძღვანელობს საბჭოს თავმჯდომარე, რომელიც იწვევს და წარმართავს საბჭოს სხდომებს. იგი წარმოადგენს სკოლას დირექტორთან ურთიერთობებში. საბჭოს თავმჯდომარე მონაცვლეობით აირჩევა საბჭოს შემადგენლობაში მშობლებისგან და პედაგოგიური საბჭოსგან არჩეულ წევრთაგან და ადგილობრივი თვითმმართველობის აღმასრულებელი ორგანოს წარმომადგენლისაგან, არა უმეტეს მათი უფლებამოსილების ვადისა. სამეურვეო საბჭოს წევრი – მოსწავლეთა თვითმმართველობის წარმომადგენელი არ შეიძლება არჩეულ იქნეს სამეურვეო საბჭოს თავმჯდომარედ. (19.03.2008. N5951)

5¹. სამეურვეო საბჭოს რიგგარეშე სხდომის მოწვევის უფლებამოსილება აქვს სამეურვეო საბჭოს სიითი შემადგენლობის არანაკლებ ერთ მესამედს ან სამეურვეო საბჭოში ამ კანონის 26-ე მუხლის პირველი პუნქტის „ჩ“ ქვეპუნქტით გათვალისწინებულ, საქართველოს განათლებისა და მეცნიერების სამინისტროს მიერ დანიშნულ წარმომადგენელს. სამეურვეო საბჭოს რიგგარეშე სხდომაზე საბჭოს თავმჯდომარის არყოფნის შემთხვევაში სამეურვეო საბჭო უფლებამოსილია სიითი შემადგენლობის უმრავლესობით აირჩიოს სხდომის თავმჯდომარე, რომელიც ამ რიგგარეშე სხდომაზე ახორციელებს სამეურვეო საბჭოს

თავმჯდომარის უფლებამოსილებებს.
(11.07.2009. N1385)

6. ხმების თანაბრად განაწილების შემთხვევაში გადამწყვეტია სამეურვეო საბჭოს თავმჯდომარის ხმა.

7. სამეურვეო საბჭო იკრიბება სასწავლო წლის განმავლობაში 3-ჯერ მაინც, ყოველი მესამედის დასაწყისში.

მუხლი 38. სამეურვეო საბჭოს ფუნქციები

1. სამეურვეო საბჭო:

ა) ამ კანონის 42-ე მუხლით გათვალისწინებული წესით, სიითი შემადგენლობის უმრავლესობით ირჩევს სკოლის დირექტორს, რომელსაც რეგისტრაციაში ატარებს საქართველოს განათლებისა და მეცნიერების სამინისტრო. ეს წესი არ ვრცელდება იმ ზოგადსაგანმანათლებლო დაწესებულებაზე, რომელიც ახორციელებს სამხედრო მომზადებასა და განათლებას; (4.05.2010 N3068)

ბ) სკოლის დირექტორის წარდგინებით ამტკიცებს სკოლის ბიუჯეტს, აგრეთვე ამტკიცებს დირექტორის მიერ მომზადებულ წლიურ ანგარიშს და უზრუნველყოფს მის საჯაროობას. იმ ზოგადსაგანმანათლებლო დაწესებულების ბიუჯეტს, რომელიც ახორციელებს სამხედრო მომზადებასა და განათლებას, ამტკიცებს საქართველოს თავდაცვის სამინისტრო, ხოლო ბიუჯეტის პროექტს შეიმუშავენ ამ დაწესებულების დირექტორი და სამეურვეო საბჭო; (4.05.2010 N3068)

გ) სკოლის დირექტორის წარდგინებით ამტკიცებს სკოლის შინაგანაწესს, რომელიც ამომწურავად განსაზღვრავს დისციპლინური გადაცდომების ნუსხას და მათთვის გათვალისწინებულ დისციპლინურ სახდელებს, სკოლიდან გადაყვანის პირობებს;

დ) გამოსატყავს თანხმობას პედაგოგიური საბჭოს მიერ შემუშავებული სასკოლო სასწავლო გეგმის, სასწავლო მასალის, მათ შორის, გრიფინიჭებული, პედაგოგების მიერ შერჩეული, სასწავლო წლის განმავლობაში

გამოსაყენებელი სახელმძღვანელოების ნუსხის, თაობაზე; 25.11.2011 N5349

ე) აკონტროლებს სკოლის დირექციის მიერ ფინანსების ხარჯვასა და ქონების განკარგვას;

ვ) უფლებამოსილია შრომითი ხელშეკრულებითა და საქართველოს კანონმდებლობით გათვალისწინებული მოთხოვნების დარღვევის შემთხვევაში ხელშეკრულება შეუნწყვიტოს სკოლის დირექტორს;

ზ) ინახავს და აღრიცხავს სამეურვეო საბჭოში მშობელთა და პედაგოგიური საბჭოს წარმომადგენელთა არჩევნების ბიულეტენებსა და ოქმებს;

თ) სკოლის წესდებით გათვალისწინებული წესით განიხილავს საჩივრებს და იღებს შესაბამის ზომებს;

ი) უფლებამოსილია, ეროვნული სასწავლო გეგმის შესაბამისად, სასწავლო წლის დამამთავრებელი გამოცდების ჩატარების მიზნით დაავალოს სკოლის დირექტორს, მიმართოს საჯარო სამართლის იურიდიულ პირს – შეფასებისა და გამოცდების ეროვნულ ცენტრს და დადოს შესაბამისი ხელშეკრულება (06.08.2013.N 918)

კ) უფლებამოსილია მოსთხოვოს სკოლის დირექტორს, ვადამდე შეუნწყვიტოს შრომითი ხელშეკრულება მასწავლებელს ხელშეკრულების პირობების დარღვევისას, სააღმზრდელო საქმიანობისათვის შეუფერებელი ქმედების ჩადენისას და კანონმდებლობით გათვალისწინებულ სხვა შემთხვევებში;

ლ) დისციპლინური გადაცდომების განხილვის მიზნით, სკოლის წესდებით გათვალისწინებული წესით ირჩევს დისციპლინურ კომიტეტს, რომლის შემადგენლობაში შედის თანაბარი რაოდენობის მასწავლებელი, მშობელი და საშუალო საფეხურის მოსწავლე. სამეურვეო საბჭო უფლებამოსილია წესდებით გათვალისწინებული წესით დისციპლინური კომიტეტის გადანწყვეტილებების შესახებ საჩივრები თავად განიხილოს ან შექმნას სააპელაციო კომიტეტი. სამეურვეო

საბჭო განიხილავს აგრეთვე საჩივრებს, რომლებიც ეხება დირექტორის მიერ დისციპლინურ გადაცდომებზე მიღებულ გადაწყვეტილებებს. დაუშვებელია დისციპლინური კომიტეტის ან სააპელაციო კომიტეტის სპეციალური შემადგენლობის მოწვევა კონკრეტული შემთხვევის განხილვის მიზნით;

მ) ითანხმებს სკოლის დირექტორის მიერ წარმოდგენილ სკოლის წესდების პროექტს.

2. ამ მუხლის პირველი პუნქტის „ა“, „ბ“, „გ“, „დ“, „ე“ და „მ“ ქვეპუნქტებით გათვალისწინებულ გადაწყვეტილებებს სამეურვეო საბჭო იღებს სიითი შემადგენლობის უმრავლესობით, ხოლო „ვ“ ქვეპუნქტით გათვალისწინებულ გადაწყვეტილებას – სიითი შემადგენლობის ორი მესამედით.

3. ამ მუხლის პირველი პუნქტის „ა“, „ბ“ (გარდა წლიურ ანგარიშთან დაკავშირებული ფუნქციებისა და „ბ“ ქვეპუნქტის მეორე წინადადებისა) და „ვ“ ქვეპუნქტების მოქმედება არ ვრცელდება იმ ზოგადსაგანმანათლებლო დაწესებულებაზე, რომელიც ახორციელებს სამხედრო მომზადებასა და განათლებას. (4.05.2010 N3068)

თ ა 3 0 X

ზოგადსაგანმანათლებლო დაწესებულების მოსწავლეთა თვითმმართველობა

მუხლი 47. მოსწავლეთა თვითმმართველობა

1. მოსწავლეთა თვითმმართველობა არის ამ კანონისა და სკოლის წესდების თანახმად არჩეული ორგანო. იგი წარმოადგენს სკოლის სტრუქტურულ ერთეულს.

2. საბაზო და საშუალო საფეხურების

მოსწავლეები ირჩევენ საკუთარ თვითმმართველობებს.

3. მოსწავლეთა თვითმმართველობის არჩევნები ტარდება თანასწორობის საფუძველზე, ფარული კენჭისყრით, გამჭვირვალობისა და კლასების მიხედვით მოსწავლეთა თანაბარი წარმომადგენლობის პრინციპების დაცვით.

4. მოსწავლეთა თვითმმართველობას ხელმძღვანელობს თვითმმართველობის მიერ არჩეული თავმჯდომარე.

მუხლი 48. მოსწავლეთა

თვითმმართველობის ფუნქციები

მოსწავლეთა თვითმმართველობა:

ა) შეიმუშავებს რეკომენდაციებს სკოლის შინაგანანხის შესახებ;

ბ) უფლებამოსილია სამეურვეო საბჭოს წარუდგინოს წინადადებები სკოლისათვის მნიშვნელოვან ყველა საკითხთან დაკავშირებით;

გ) ირჩევს თავის წარმომადგენელს სამეურვეო საბჭოში;

დ) სკოლის წესდებით დადგენილი წესით და საქართველოს კანონმდებლობის შესაბამისად მონაწილეობს მოპოვებული გრანტის განკარგვაში;

ე) წევრთა ერთი მეხუთედის ინიციატივით ქმნის სასკოლო კლუბებს.



საჯარო სკოლების წესდება

(ამონარიდი)

მუხლი 4. სამეურვეო საბჭო

1. სამეურვეო საბჭო შედგება მშობლებისა და პედაგოგიური საბჭოს მიერ თანაბარი რაოდენობით, 3 წლით არჩეული არანაკლებ 6 და არა უმეტეს 12 წარმომადგენლისაგან, საშუალო საფეხურის მოსწავლეთა თვითმმართველობის მიერ არჩეული 1 წარმომადგენლისაგან და სამინისტროს მიერ დანიშნული 1 წევრისაგან, ადგილობრივი თვითმმართველობის ორგანო უფლებამოსილია სამეურვეო საბჭოში დანიშნოს 1 წევრი. სამეურვეო საბჭოს შემადგენლობაში შეიძლება შეყვანილ იქნეს სამეურვეო საბჭოს მიერ სკოლისათვის დადასტურებულად ქველმოქმედების გამწევ პირთაგან (ასეთების არსებობის შემთხვევაში) არჩეული 1 წევრი. სამეურვეო საბჭოს წევრთა რაოდენობის განსაზღვრისას მცირეკონტინგენტიანი სკოლებისათვის გამოთვლისას დაშვება შეიძლება სამინისტროს თანხმობით. მშობლებისგან არჩეული წევრები თანაბრად უნდა წარმოადგენდნენ სკოლაში არსებულ თითოეულ საფეხურს. სამეურვეო საბჭოს წევრი შეიძლება არჩეულ იქნეს ზედიზედ მხოლოდ ორჯერ.

2. სამინისტროს უფლება აქვს წარგზავნოს წარმომადგენელი სამეურვეო საბჭოში, რომელიც სათათბირო ხმის უფლებით სარგებლობს.

3. საქართველოს განათლებისა და მეცნიერების სამინისტროს და ადგილობრივი თვითმმართველობის ორგანოს უფლება აქვთ ნებისმიერ დროს გამოიწვიონ თავიანთი წარმომადგენელი სამეურვეო საბჭოდან.

4. სამეურვეო საბჭოს ხელმძღვანელობს საბჭოს თავმჯდომარე, რომელიც იწვევს და წარმართავს საბჭოს სხდომებს. იგინარმოადგენს სკოლას დირექტორთან ურთიერთობებში. საბჭოს თავმჯდომარე მონაცვლეობით არჩევა საბჭოს შემადგენლობაში მშობლებ-

ბისგან და პედაგოგიური საბჭოსგან არჩეულ წევრთაგან და ადგილობრივი თვითმმართველობის აღმასრულებელი ორგანოს წარმომადგენლისაგან, არა უმეტეს მათი უფლებამოსილების ვადისა. სამეურვეო საბჭოს წევრი — მოსწავლეთა თვითმმართველობის წარმომადგენელი არ შეიძლება არჩეულ იქნეს სამეურვეო საბჭოს თავმჯდომარედ.

5. სამეურვეო საბჭოს რიგგარეშე სხდომის მოწვევის უფლებამოსილება აქვს სამეურვეო საბჭოს სიითი შემადგენლობის არანაკლებ ერთ მესამედს ან სამეურვეო საბჭოში „ზოგადი განათლების შესახებ“ საქართველოს კანონის 26-ე მუხლის პირველი პუნქტის „ჩ“ ქვეპუნქტით გათვალისწინებულ, სამინისტროს მიერ დანიშნულ წარმომადგენელს.

სამეურვეო საბჭოს რიგგარეშე სხდომაზე საბჭოს თავმჯდომარის არყოფნის შემთხვევაში სამეურვეო საბჭო უფლებამოსილია სიითი შემადგენლობის უმრავლესობით აირჩიოს სხდომის თავმჯდომარე, რომელიც ამ რიგგარეშე სხდომაზე ახორციელებს სამეურვეო საბჭოს თავმჯდომარის უფლებამოსილებებს.

6. ხმების თანაბრად განაწილების შემთხვევაში გადამწყვეტია სამეურვეო საბჭოს თავმჯდომარის ხმა.

7. სამეურვეო საბჭო იკრიბება სასწავლო წლის განმავლობაში 3-ჯერ მაინც, ყოველი მესამედის დასაწყისში.

მუხლი 5. სამეურვეო საბჭოს ფუნქციები

1. სამეურვეო საბჭო:

ა) „ზოგადი განათლების შესახებ“ საქართველოს კანონის 42-ე მუხლით გათვალისწინებული წესით, სიითი შემადგენლობის უმრავლესობით ირჩევს სკოლის დირექტორს, რომელსაც რეგისტრაციაში ატარებს საჯარო მართვის საინფორმაციო სისტემა;

ბ) სკოლის დირექტორის წარდგინებით ამტკიცებს სკოლის ბიუჯეტს, აგრეთვე ამტკიცებს დირექტორის მიერ მომზადებულ წლიურ ანგარიშს და უზრუნველყოფს მის საჯაროობას;

გ) სკოლის დირექტორის წარდგინებით ამტკიცებს სკოლის შინაგანაწესს, რომელიც ამომწურავად განსაზღვრავს დისციპლინური

გადაცდომების ნუსხას და მათთვის გათვალისწინებულ დისციპლინურ სახდელებს, სკოლიდან გადაყვანის პირობებს;

დ) გამოსატყვევებელი თანხმობას პედაგოგიური საბჭოს მიერ შემუშავებული სასკოლო სასწავლო გეგმის, სასწავლო მასალის, მათ შორის, საქართველოს განათლებისა და მეცნიერების სამინისტროს მიერ გრიფმინიჭებული, პედაგოგების მიერ შერჩეული, სასწავლო წლისგანმავლობაში გამოსაყენებელი სახელმძღვანელოების ნუსხის თაობაზე;“;

ე) აკონტროლებს სკოლის დირექციის მიერ ფინანსების ხარჯვასა და ქონების განკარგვას;

ვ) უფლებამოსილია შრომითი ხელშეკრულებითა და საქართველოს კანონმდებლობით გათვალისწინებული მოთხოვნების დარღვევის შემთხვევაში ხელშეკრულება შეუწყვიტოს სკოლის დირექტორს;

ზ) ინახავს და აღრიცხავს სამეურვეო საბჭოში მშობელთა და პედაგოგიური საბჭოს წარმომადგენელთა არჩევნების ბიულეტენებსა და ოქმებს;

თ) განიხილავს საჩივრებს და იღებს შესაბამის ზომებს;

ი) უფლებამოსილია, ეროვნული სასწავლო გეგმის შესაბამისად, სასწავლო წლის დამამთავრებელი გამოცდების ჩატარების მიზნით დაავალოს დირექტორს, მიმართოს სსიპ – შეფასებისა და გამოცდების ეროვნულ ცენტრს და დადოს შესაბამისი ხელშეკრულება;

კ) უფლებამოსილია მოსთხოვოს სკოლის დირექტორს ვადამდე შეუწყვიტოს შრომითი ხელშეკრულება მასწავლებელს ხელშეკრულების პირობების დარღვევისას, სააღმზრდელო საქმიანობისათვის შეუფერებელი ქმედების ჩადენისას და კანონმდებლობით გათვალისწინებულ სხვა შემთხვევებში;

ლ) დისციპლინური გადაცდომების განხილვის მიზნით, ირჩევს დისციპლინურ კომიტეტს, რომლის შემადგენლობაში შედის თანაბარი რაოდენობის მასწავლებელი, მშობელი და საშუალო საფეხურის მოსწავლე. სამეურვეო საბჭო უფლებამოსილია წესდებით გათვალისწინებული წესით დისციპ-

ლინური კომიტეტის გადანყვეტილებების შესახებ საჩივრები თავად განიხილოს ან შექმნას სააპელაციო კომიტეტი. სააპელაციო კომიტეტი, სამეურვეო საბჭო განიხილავს აგრეთვე საჩივრებს, რომლებიც ეხება დირექტორის მიერ დისციპლინურ გადაცდომებზე მიღებულ გადანყვეტილებებს. დაუშვებელია დისციპლინური კომიტეტის ან სააპელაციო კომიტეტის სპეციალური შემადგენლობის მოწვევა კონკრეტული შემთხვევის განხილვის მიზნით;

მ) ითანხმებს სკოლის დირექტორის მიერ წარმოდგენილ სკოლის წესდების პროექტს.

2. ამ მუხლის პირველი პუნქტის „ა“, „ბ“, „გ“, „დ“, „კ“ და „მ“ ქვეპუნქტებით გათვალისწინებულ გადანყვეტილებებს სამეურვეო საბჭო იღებს სიითი შემადგენლობის უმრავლესობით, ხოლო „ვ“ ქვეპუნქტით გათვალისწინებულ გადანყვეტილებას — სიითი შემადგენლობის ორი მესამედით.

მუხლი 10. მოსწავლეთა თვითმმართველობა

1. მოსწავლეთა თვითმმართველობა არის მოსწავლეთა არჩევითი ორგანო, რომელიც წარმოადგენს სკოლის სტრუქტურულ ერთეულს.

2. საბაზო და საშუალო საფეხურის მოსწავლეები ირჩევენ საკუთარ თვითმმართველობებს.

3. მოსწავლეები თავიანთ წარმომადგენლებს თვითმმართველობაში ირჩევენ თანასწორობის საფუძველზე, ფარული კენჭისყრით, კლასების მიხედვით თანაბარი წარმომადგენლობის პრინციპის დაცვით, შემდეგი წესით:

ა) საბაზო და საშუალო საფეხურის მოსწავლეთა თვითმმართველობის არჩევნები ტარდება სასწავლო წლის დაწყებიდან არა უგვიანეს 1 თვის ვადაში;

ბ) მოსწავლეთა თვითმმართველობების არჩევნების ჩატარების თარიღს ნიშნავს სამეურვეო საბჭოს თავმჯდომარე;

გ) საბაზო და საშუალო საფეხურების მოსწავლეთა თვითმმართველობებში თითოეული კლასის მოსწავლეები ირჩევენ თითო წარმომადგენელს, მომდევნო სასწავლო წელს სამეურვეო საბჭოს მიერ მოსწავლეთა შესაბა-

მისი თვითმმართველობის ახალი არჩევნების ჩატარებამდე;

დ) საბაზო და საშუალო საფეხურის მოსწავლეთა თვითმმართველობების არჩევნებში მონაწილეობის მიღების უფლება აქვს, შესაბამისად, საბაზო და საშუალო საფეხურის ყველა მოსწავლეს;

ე) საბაზო და საშუალო საფეხურების თითოეული კლასის მოსწავლე ხმას აძლევს ერთ კანდიდატს, შესაბამისად, საბაზო ან საშუალო საფეხურის მოსწავლეთა თვითმმართველობაში ასარჩევად. გამარჯვებულად ითვლება მოსწავლე, რომელიც შესაბამის კლასში მეტ ხმას მოიპოვებს;

ვ) სკოლებში, სადაც საბაზო ან საშუალო საფეხურზე თითოეულზე კლასების რაოდენობა არ აღემატება სამს, თითოეული კლასის მოსწავლე ხმას აძლევს 3 კანდიდატს შესაბამისი საფეხურის თვითმმართველობაში ასარჩევად. ამ შემთხვევაში გამარჯვებულად ითვლება კლასში ხმების უმეტესი რაოდენობის მქონე 3 კანდიდატი;

ზ) მოსწავლეები, რომელთაც სურთ არჩეულნი იყვნენ საბაზო ან საშუალო საფეხურის თვითმმართველობაში, რეგისტრაციას გადაიან შესაბამისი კლასის დამრიგებელთან არჩევნების ჩატარებამდე არა უგვიანეს 3 დღით ადრე, დამრიგებლის არარსებობის შემთხვევაში კი — სკოლის დირექტორთან.

თ) მოსწავლეთა თვითმმართველობის წევრობის კანდიდატების მიერ წინასაარჩევნო აგიტაციისა და კამპანიის წარმოებაზე ვრცელდება საჯარო სკოლის სამეურვეო საბჭოს წევრობის კანდიდატების მიერ წინასაარჩევნო აგიტაციისა და კამპანიის წარმოებისათვის დადგენილი წესი.

4. თვითმმართველობის წევრები არჩევნების შედეგების გამოქვეყნებიდან 7 დღის ვადაში საკუთარი შემადგენლობიდან სიითი შემადგენლობის უმრავლესობით ირჩევენ შესაბამისი საფეხურის თვითმმართველობის თავმჯდომარეს, რომელიც ხელმძღვანელობს საფეხურის მოსწავლეთა თვითმმართველობას. საშუალო საფეხურის მოსწავლეთა თვითმმართველობის თავმჯდომარე წარმოადგენს მოსწავლეთა თვითმმართველობის წარმომადგენელს სამეურვეო საბჭოში.

6. მოსწავლეთა თვითმმართველობა:

ა) შეიმუშავებს რეკომენდაციებს სკოლის შინაგანაწესის შესახებ;

ბ) უფლებამოსილია სამეურვეო საბჭოს წარუდგინოს წინადადებები სკოლისათვის მნიშვნელოვან საკითხებზე, მათშორის მოპოვებული გრანტის განკარვასთან დაკავშირებით;

გ) წევრთა ერთი მეხუთედის ინიციატივით ქმნის სასკოლო კლუბებს;

დ) საშუალო საფეხურზე ირჩევს თავის წარმომადგენელს დისციპლინურ კომიტეტში.

7. საბაზო და საშუალო საფეხურების მოსწავლეთა თვითმმართველობის წევრს უფლებაამოსილება ვადამდე უწყდება ამ სკოლაში სწავლის შეწყვეტისთანავე/დასრულებისთანავე.



„ახალგაზრდა ევროპელთა“ კლუბის წესდება {2}

ნაწილი 1

კლუბის მოღვაწეობის მიზნები

§1

„ახალგაზრდა ევროპელთა“ კლუბის მოღვაწეობის მიზნებია:

- ა) ევროპის, ევროკავშირისა და ევროინტეგრაციის შესახებ ცოდნის გაღრმავება
- ბ) დისკუსიები საქართველოს ადგილის შესახებ ევროპაში
- გ) მოსწავლეების აქტიურად ჩართვა საზოგადოებრივ ცხოვრებაში

§2

კლუბი თავის მიზნებს ახორციელებს სკოლაში და მის ფარგლებს გარეთ.

§3

კლუბი ახორციელებს თავის მიზნებს (რომლებზეც ლაპარაკი იყო 1-ლ პარაგრაფში) შემდეგი მეთოდებით:

- ა) სამეცნიერო, საზოგადოებრივი და კულტურული ღონისძიებების ორგანიზება: შეხვედრები, მეცადინეობები, სემინარები, წარმოდგენები, საღამოები.
- ბ) ევროპის, ევროკავშირისა და ევროინტეგრაციის შესახებ მასალების დამოუკიდებლად მოძიება.
- გ) დისკუსიები ევროპული ინტეგრაციის პროცესისა და მასში საქართველოს ადგილის შესახებ.

ნაწილი 2

კლუბის წევრობა

§ 4

კლუბის წევრი შეიძლება გახდეს სკოლის ნებისმიერი მოსწავლე.

§ 5

კლუბის წევრის სტატუსს ანიჭებს კლუბის გამგეობა დაინტერესებული პირის განცხადების საფუძველზე.

§ 6

თუკი კლუბის გამგეობას გააჩნია რამე ეჭვები კლუბის წევრობის მოცემული კანდიდატის შესაბამისობაზე, მაშინ გამგეობას მიღების საკითხი გააქვს საერთო კრებაზე.

§ 7

გამგეობის მიმართვის საფუძველზე საერთო კრებას შეუძლია უარი უთხრას კანდიდატს მიღებაზე, თუ არსებობს დასაბუთებული მიზეზი, რომლის გამოც მოცემული პიროვნების წევრობა შეიძლება დესტრუქციული აღმოჩნდეს კლუბისათვის.

ნაწილი 3

წევრების უფლებები და მოვალეობები

§ 8

კლუბის ყოველი წევრის უფლებებია:

- ა) მონაწილეობის მიღება საერთო კრებაში.
- ბ) აქტიური და პასიური საარჩევნო უფლება კლუბის ხელმძღვანელობის არჩევნებში.
- გ) კლუბის საქმიანობის შესახებ საკუთარი წინადადებების წარდგენა, აქტიური მონაწილეობა დისკუსიებში ამ თემაზე.

კლუბის თითოეული წევრის მოვალეობებში შედის:

- ა) წესდების დაცვა;
- ბ) აქტიური მონაწილეობა კლუბის ინიციატივებში, დახმარება მათ განხორციელებაში, კლუბის ხელმძღვანელობასა და სხვა წევრებთან შეთანხმებული მოქმედება;
- გ) კლუბის გამგეობის გადაწყვეტილებებისადმი დამორჩილება

ნაწილი 4

კლუბის ხელმძღვანელობა

§ 9

კლუბის ხელმძღვანელობას შეადგენენ:

- ა) საერთო კრება
- ბ) კლუბის გამგეობა

§ 10

საერთო კრებაში შედის კლუბის ყველა წევრი.

§ 11

საერთო კრება არის კლუბის უმაღლესი ხელმძღვანელი ორგანო და უფლებამოსილია, მიიღოს ნებისმიერი გადაწყვეტილება, რომელიც კლუბის მოღვაწეობას შეეხება.

§ 12

საერთო კრების მოწვევა უნდა მოხდეს მინიმუმ თვეში ერთხელ კლუბის გამგეობის მიერ ან კლუბის წევრების არანაკლებ ერთი მეოთხედის სურვილის შემთხვევაში.

§ 13

საერთო კრება უფლებამოსილია, მიიღოს გადაწყვეტილებები იმ შემთხვევაში, თუ მას ესწრება კლუბის წევრთა მინიმუმ ერთი მესამედი.

§ 14

საერთო კრება გადაწყვეტილებას იღებს უდიდესი უმრავლესობით (ანუ თანახმათა ხმები უნდა აღემატებოდეს ერთად აღებულ წინააღმდეგთა და ნეიტრალურთა ხმებს).

§ 15

კლუბის სამკაცციანი გამგეობა ირჩევა ერთი წლით საერთო კრების მიერ სასწავლო წლის დაწყებიდან არა უგვიანეს თვე-ნახევრისა:

- ა) წინა სასწავლო წელს არჩეული გამგეობა იწვევს საერთო კრებას არა უგვიანეს სამი კვირისა სასწავლო წლის დაწყებიდან.
- ბ) საერთო კრება თავისი რიგებიდან ირჩევს სამკაცციან საარჩევნო კომისიას.

გ) საარჩევნო კომისიაში არ შეიძლება შედიოდნენ გამგეობის ამჟამინდელი წევრები და მომავალი გამგეობის წევრობის კანდიდატები.

დ) საარჩევნო კომისია ადგენს არჩევნების პროცედურას, რომელსაც შემდეგ იწონებს საერთო კრება.

ე) საარჩევნო კომისიას მიმართავენ ის კლუბის წევრები, რომლებსაც სურთ, დარეგისტრირდნენ გამგეობის წევრობის კანდიდატებად, კომისია არეგისტრირებს მათ.

ვ) საერთო კრება ირჩევს გამგეობას ფარული კენჭისყრით.

ზ) საერთო კრების თითოეულმა წევრმა ხმა შეიძლება მიცეს მაქსიმუმ სამ კანდიდატს.

თ) გამგეობის წევრი ხდება სამი ადამიანი, რომელმაც მიიღო ყველაზე მეტი ხმა და ამავდროულად მოიპოვა საერთო კრების წევრთა მთლიანი რაოდენობის მინიმუმ ერთი მეოთხედის მხარდაჭერა.

ი) თუ არჩევნებმა არ გამოავლინა გამგეობის სამივე წევრი, ამ შემთხვევაში ტარდება დამატებითი არჩევნები.

§ 16

კლუბის გამგეობა:

ა) ხელმძღვანელობს კლუბის მიმდინარე საქმიანობას.

ბ) არის კლუბის წარმომადგენელი მის გარეთ.

გ) თავისი წევრებიდან ირჩევს თავმჯდომარეს, რომელიც ხელმძღვანელობს გამგეობის საქმიანობას.

დ) იღებს გადაწყვეტილებებს ხმათა აბსოლუტური უმრავლესობით გამგეობის მინიმუმ ორი წევრის ადგილზე ყოფნის შემთხვევაში.

§ 17

საერთო კრებამ შეიძლება დაითხოვოს კლუბის გამგეობა ან მისი ცალკეული წევრები კადენციის გასვლამდე ხმათა მინიმუმ ორი მესამედით, ასეთ შემთხვევაში ტარდება ახალი არჩევნები.

ნაწილი 5
კლუბის მეურვე

§ 18

კლუბის მეურვე მხარს უჭერს და ეხმარება მას კლუბის საქმიანობაში. იგი შუამავლის როლს ასრულებს, ერთი მხრივ, კლუბსა და, მეორე მხრივ, სკოლის დირექციასა და პედკოლექტივს შორის.

§ 19

კლუბის მეურვე ირჩევა კონსულტაციების საფუძველზე, რომლებსაც ურთიერთშორის ანარმოებენ კლუბი, დირექცია და პედკოლექტივი.

ნაწილი 6
საბოლოო გადაწყვეტილებები

§ 20

მოცემული წესდება ძალაშია მას მერე, რაც მის სასარგებლოდ ხმას მისცემს კლუბის წევრთა ორი მესამედი მეურვესთან და სკოლის დირექციასთან კონსულტაციების შემდეგ.

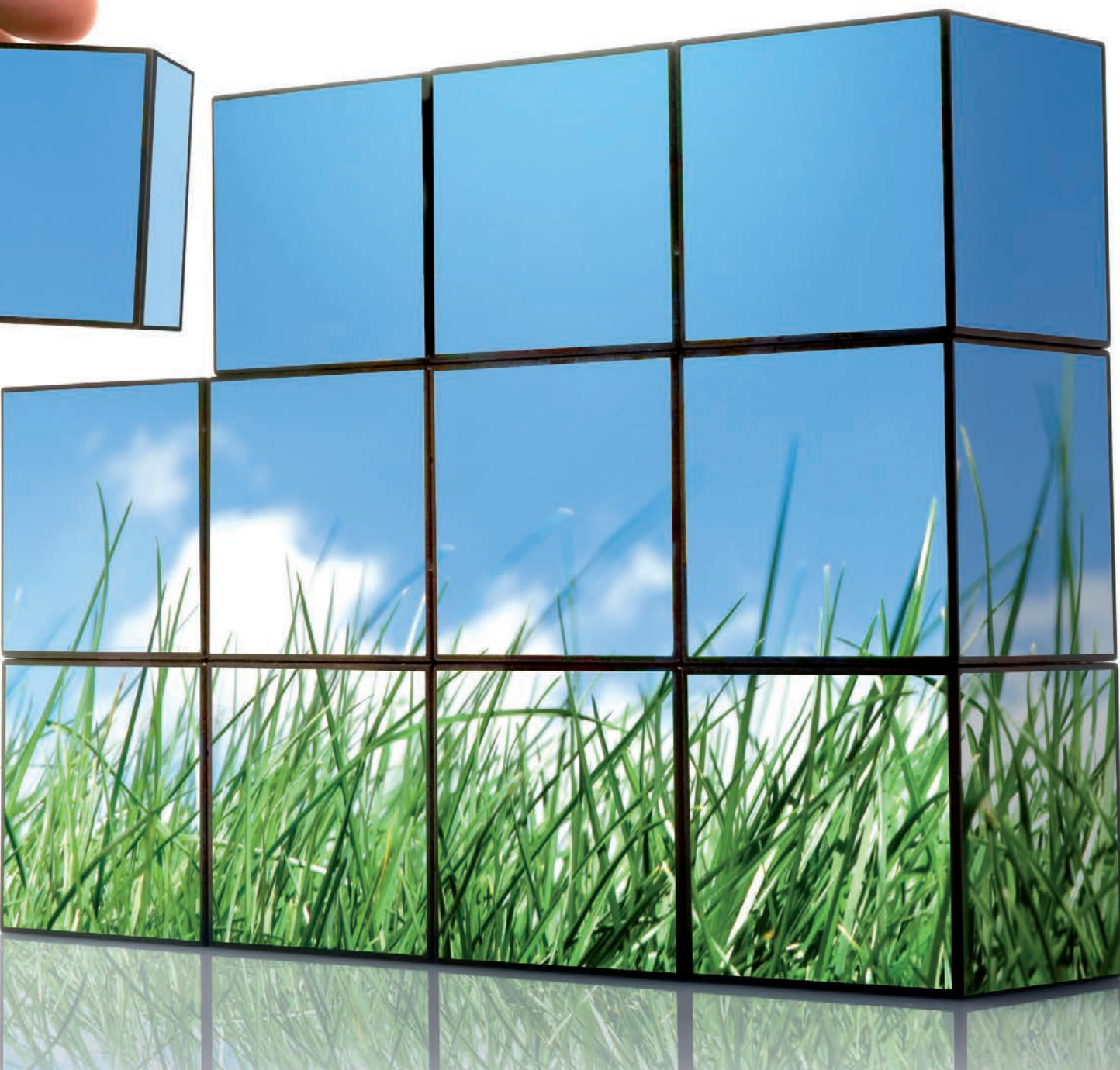
§ 21

ცვლილებები წესდებაში შეიძლება შეიტანოს საერთო კრებამ ხმათა ორი მესამედიტ, კლუბის მეურვესთან და დირექციასთან კონსულტაციების შემდეგ.

တရား



**საზოგადოებრივი საქმიანობა.
საზოგადოებრივი საჩუქარი.
პრობლემა და მათი გადაჭრის
ხერხეული**



საზოგადოებრივი საქმიანობა. საზოგადოებრივი სარგებელი. პრობლემატი და მათი გადაჭრის ალგორითმი

ლექსიკონი

ალგორითმი – მოქმედებათა ერთობლიობა, იწარმოება მკაცრი წესებით, რომლებსაც მათი თანმიმდევრული შესრულების შემდეგ ამოცანის ამოხსნამდე მივყავართ.

ასპექტი – (ლათ. aspectus) შეხედულება, სახეობა) 1) თვალსაზრისი, რომლიდან გამომდინარე განიხილება საგანი, მოვლენა, ცნება; 2) მოცემული მოვლენის ერთ-ერთი მხარე ან კავშირი.

ინდიკატორი – (ლათ. indicator) – მაჩვენებელი.

ამ თემაზე მუშაობა დაგეხმარებათ, დაფიქრდეთ, თუ რას ნიშნავს საზოგადოებრივი საქმიანობა, გაიგოთ, როგორია პრობლემათა გადაჭრისთვის საჭირო მოქმედებათა თანმიმდევრობა.

საქმიანობას, რომელსაც ადამიანები საზოგადოების საკეთილდღეოდ ნებაყოფლობით წარმართავენ, საზოგადოებრივ საქმიანობას ვუწოდებთ. უხსოვარი დროიდან, როდესაც კაცობრიობა განვითარების გზაზე პირველ ნაბიჯებს დგამდა, ადამიანები არა მარტო საკუთარ თავსა და ოჯახებზე, არამედ მეზობლებზე, თანასოფლელებზე, თემის სხვა წევრებსა და სრულიად უცნობ ადამიანებზე ზრუნავდნენ. საზოგადოებრივი საქმიანობაც ისეთივე ძველია, როგორც თავად საზოგადოება. არაერთი ადამიანი გახდა ცნობილი თავისი საზოგადოებრივი საქმიანობით, რადგან დიდი სარგებელი მოუტანა საზოგადოებას. ორ მათგანს (ალბერტ შვაიცერსა და კრეგ კიელბიურგერს) თქვენ უკვე ამ წიგნის საშუალებითაც გაეცანით. საზოგადოებრივად სასარგებლო საქმე შეიძლება სხვადასხვა მასშტაბის იყოს. მას შეიძლება სარგებელი მოჰქონდეს ადამიანთა მცირე ჯგუფისათვის (მაგალითად, სკოლის მოსწავლეების გარკვეული ნაწილისათვის), სოფლისთვის, ქალაქის მოსახლეობისათვის, ან ადამიანთა დიდი ჯგუფებისათვის სხვადასხვა ქვეყანაში.

თითოეულ ადამიანს შეუძლია საზოგადოებისათვის სასარგებლო საქმიანობის წარმართვა, თუმცა ამას სურვილი და ცოდნა სჭირდება.

საზოგადოებრივი სარგებლის ქვეშ იგულისხმება დადებითი, კეთილისმყოფელი გავლენა და კარგი შედეგი საზოგადოებისათვის.

(ინდივიდუალური მუშაობისათვის)

გაიხსენეთ, როგორ განვითარდა მოვლენები ალბერტ შვაიცერისა და კრეგ კიელბიურ-გერის მოღვაწეობისას. გადაიხაზეთ ქვემოთ მოცემული სქემა და შეავსეთ ცარიელი გრაფები ორივე შემთხვევისათვის.

ინდივიდის
ინიციატივა

ინდივიდთა და
ორგანიზაციების
თანამშრომლობა

საზოგადოებრივად
სასარგებლო
საქმიანობა

საზოგადოებრივი
სარგებელი

ა) უპასუხეთ კითხვას: – რა საფეხურებია გასავლელი ზოგადად პრობლემის გადასაჭრელად? (მასწავლებელი დააფიქსირებს თქვენს აზრებს დაფაზე).

ბ) ქვემოთ გთავაზობთ პრობლემის გადასაჭრელად გასავლელი საფეხურების ჩამონათვალს. ამ ჩამონათვალისა და დაფაზე დანერგილი თქვენი პასუხების გამოყენებით ინდივიდუალურად შეადგინეთ საზოგადოებრივი პრობლემის გადაჭრის ზოგადი ალგორითმი (ჩამონერეთ საფეხურები სწორი თანმიმდევრობით). თუ რომელიმე საფეხური ზედმეტად მიგაჩნიათ, ნუ ჩანერთ.

- ❖ პრობლემის შესწავლა. პრობლემის შესახებ ინფორმაციის შეგროვება;
- ❖ პრობლემის დაშლა **ასპექტებად**;
- ❖ პრობლემის ასპექტის შერჩევა;
- ❖ მოქმედებათა გეგმის შედგენა;
- ❖ პროექტის შესრულების **ინდიკატორების** განსაზღვრა;
- ❖ გადასაჭრელი საკითხების პრეზენტაციის მომზადება;
- ❖ პრობლემის დანახვა;
- ❖ ჯგუფის ჩამოყალიბება;
- ❖ მოქმედებათა წარმართვა;
- ❖ შეფასება.

ა) ინდივიდუალური ნამუშევრების საერთო განხილვის შემდეგ შეიმუშავეთ ალგორითმის შეჯერებული ვარიანტი.



პრობლემის გადაჭრის ზოგადი ალგორითმი:

1. პრობლემის დანახვა
2. ჯგუფის შემოკრება
3. პრობლემის შესწავლა. პრობლემის შესახებ ინფორმაციის შეგროვება (წყარო – ოჯახი, მეგობრები, ბიბლიოთეკა, ჟურნალ-გაზეთები, მასწავლებლები, ტელევიზია, ინტერნეტი, ორგანიზაციები, რომლებიც ამ პრობლემაზე მუშაობენ)
4. პრობლემის დაშლა ასპექტებად (შესაძლოა, კონკრეტული თემა არ იყოს დასაშლელი ასპექტებად)
5. პრობლემის ასპექტის შერჩევა – მიზნის ჩამოყალიბება
6. მოქმედებათა გეგმის შედგენა
7. პროექტის შესრულების ინდიკატორების განსაზღვრა
8. გადასაჭრელი საკითხების პრეზენტაციის მომზადება
9. პრობლემის პრეზენტაცია პარტნიორებთან და თანამშრომლობის დაწყება
10. მოქმედებათა წარმართვა
11. შეფასება

ქვემოთ მოცემული ინსტრუქცია დაგეხმარებათ პროექტის პრაქტიკულ განხორციელებაში და, შესაბამისად, დავალებების 3.5, 3.6-სა და 3.7-ის შესრულებაში.

დავალება

3.3

მოიფიქრეთ, რომელ პრობლემაზე გსურთ მუშაობა. აირჩიეთ თანაკლასელები ან თანასკოლელები, ვისთან ერთადაც აპირებთ, განახორციელოთ პროექტი და შეუთანხმდით მათ. გაითვალისწინეთ თანამონაწილეთა არჩევის პრინციპები. დაასაბუთეთ არჩევანი.

(წყვილავში სამუშაოდ)

გაცანით პრობლემის გადაჭრის ზოგად ალგორითმს და მოიფიქრეთ, რას ნიშნავს ამა თუ იმ საფეხურის შესრულება (თითო წყვილმა – თითო საფეხური).

ინსტრუქცია არჩეული პრობლემის გადაჭრაზე სამუშაოდ

პრობლემის არჩევის შემდეგ მოსწავლეები უნდა გაერთიანდეთ ჯგუფში ამ პრობლემაზე სამუშაოდ. ჯგუფის წევრებს არაერთხელ მოგიწევთ შეკრება.

ჯგუფის შეკრება

ჯგუფის წევრები იკრიბებით მაშინ, როცა ამის აუცილებლობას მოითხოვს სამუშაოს მსვლელობა, მაგრამ პირველი შეკრება აუცილებლად უნდა მოხდეს მაშინვე, როცა მოხდება ჯგუფის ფორმირება, რათა განისაზღვროს წევრთა ფუნქციები პრობლემის შესწავლისას. მეორე შეხვედრა უნდა შედგეს წევრების მიერ პრობლემის შესახებ ინფორმაციის მოპოვების შემდეგ. შეკრებისათვის აუცილებელია განისაზღვროს: დრო, ადგილი, დღის წესრიგი. დღის წესრიგი არის მკაფიოდ ჩამოყალიბებული და დროში განსაზღვრული განსახილველ საკითხთა ჩამონათვალი. მეორე შეკრებისას წევრებმა უნდა გააცნოთ ერთმანეთს პრობლემის შესწავლის შედეგები და შეასრულოთ ალგორითმის შემდეგი პუნქტები: პრობლემის დაშლა ასპექტებად, პრობლემის ასპექტის შერჩევა – მიზნის ჩამოყალიბება, მოქმედებათა გეგმის შედგენა და პროექტის შესრულების ინდიკატორების განსაზღვრა. გარდა ამისა, უნდა დათქვას მომდევნო შეხვედრის თარიღი. ყველა გადაწყვეტილება უნდა ჩაინეროთ. შეხვედრის დროს აუცილებელია, მოისმინოთ ყველა წევრის აზრი, პატივისცემით მოექცეთ ერთმანეთს, მოახერხოთ შეთანხმება განსახილველ საკითხებზე.

პრობლემის შესწავლა

პრობლემის შესწავლა გულისხმობს ინფორმაციის შეგროვებას პრობლემის შესახებ და მის შემდგომ ანალიზს. როდესაც კარგად გაიაზრებთ პრობლემას, მისი გადაჭრის გზებსაც უკეთესად დასახავთ. ინფორმაციის წყარო შეიძლება იყოს ოჯახი, მეგობრები, ბიბ-





ლექსიკონი

რესპონდენტი – პირი, რომელიც პასუხობს კითხვარს ან ინტერვიუს დროს დასმულ შეკითხვებს და წარმოადგენს ზეპირი ან წერილობითი ინფორმაციის წყაროს.



ლიოთეკა, ჟურნალ-გაზეთები, მასწავლებლები, ტელევიზია, ინტერნეტი, ორგანიზაციები, რომლებიც ამ პრობლემაზე მუშაობენ. ყველაფრის დამახსოვრება შეუძლებელია. აუცილებელია ჩანაწერების გაკეთება ან ნაბეჭდი ინფორმაციის შეგროვება. იმისათვის, რომ არაფერი გამოგრჩეთ და შემდგომში მოქმედებათა გეგმის შედგენა გაგიადვილდეთ, გამოიყენეთ პროექტისათვის საჭირო რესურსების აღრიცხვის ფურცელი (დანართი 5). დანართებში მოცემული ფორმები არა მარტო გაგიადვილებთ მუშაობას, არამედ შეგახსენებთ, თუ რაზე უნდა გაამახვილოთ ყურადღება.

კვლევის ჩატარებისათვის ჯგუფს ან ცალკეულ წევრებს შეიძლება გამოგადგეთ ჩასატარებელი კვლევის მოკლე გეგმა (დანართი 6). ის დაგეხმარებათ სამუშაოს ორგანიზებაში. გაითვალისწინეთ, რომ პროექტის განხორციელების ყველა საფეხურზე, სასურველია, მკაფიო წარმოდგენა გქონდეთ იმის შესახებ, თუ კონკრეტულად რა ამოცანების შესრულება გინდათ და კონკრეტულად რას აკეთებთ ამისათვის.

პროექტის განხორციელების პროცესში ბევრ ადამიანთან მოგიწევთ ურთიერთობა და თანამშრომლობა. თქვენ მიერ არჩეული პრობლემის შესახებ ზუსტი და ამომწურავი ინფორმაციის მოპოვებაში შერჩეულ საკითხებზე მომუშავე პროფესიონალები დაგეხმარებიან. ცალკეული პირებისაგან ინფორმაციის მისაღებად ხშირად მოგიწევთ ინტერვიუს აღება.

როგორ მოვემზადოთ და წარვმართოთ ინტერვიუ:

- ◆ წინასწარ მოიფიქრეთ ძირითადი კითხვები ინტერვიუსათვის;
- ◆ წინასწარ შეუთანხმდით **რესპონდენტს** ინტერვიუზე;
- ◆ აუხსენით, რატომ გსურთ მისგან ინტერვიუს აღება;
- ◆ შეუთანხმდით ინტერვიუს დროსა და ადგილზე;
- ◆ ინტერვიუ შეგიძლიათ დააფიქსიროთ აუდიო ან ვიდეო-ჩანაწერის სახით ან მოკლედ წერილობით ჩაინიშნოთ პასუხები და დამთავრებისთანავე გააკეთოთ დანვრილებითი ჩანაწერი;
- ◆ ყურადღებით მოუსმინეთ რესპონდენტს და თუ გაგიჩნდათ დამატებითი შეკითხვა, შეეკითხეთ;
- ◆ არ დააგვიანოთ ინტერვიუზე;
- ◆ არ შეანყვეტინოთ სიტყვა რესპონდენტს;
- ◆ არ დააჩქაროთ ის;
- ◆ არ დაგავინყდეთ მადლობის გადახდა.

მოპოვებულ ინფორმაციას გაანალიზება სჭირდება. თუ წინააღმდეგობრივი ინფორმაცია მიიღეთ, ის უნდა გადამოწმდეს. შესაძლოა, მიღებულმა ინფორმაციამ პრობლემის ისეთი ასპექტი გამოავლინოს, რომელზეც აქამდე არც გიფიქრიათ, ან სულაც აღმოჩნდეს, რომ დამატებითი ინფორმაციის მოპოვებაა საჭირო. ჩატარებული კვლევის ანგარიშის ფორმა (დანართი 7) დაგეხმარებათ სისტემაში

მოიყვანოთ ნამუშევარი და ისე წარუდგინოთ ჯგუფს. კვლევის მასალა შეინახეთ, შეიძლება დაგჭირდეთ სხვა ანალოგიური პროექტის განხორციელებისას.

■ პრობლემის დაშლა ასპექტებად

ასპექტი არის განსახილველი ობიექტის მხარე, თვალსაზრისი. პრობლემა შეიძლება მრავალ ასპექტს მოიცავდეს. (მაგალითად, ტუბერკულოზის პრობლემას აქვს შემდეგი ასპექტები: სამკურნალო, საგანმანათლებლო, პრევენციული, დამოკიდებულებითი, სოციალური). ასეთი პრობლემის ყველა ასპექტის ერთდროულად გადაჭრა თითქმის შეუძლებელია. ამიტომ პრობლემის გადაჭრის მცდელობისას კარგად უნდა იქნას გაანალიზებული ყველა მისი ასპექტი. შესაძლოა კონკრეტული პრობლემა არც იყოს დასაშლელი ასპექტებად.

■ პრობლემის ასპექტის შერჩევა

აუცილებელია განისაზღვროს, რომელ ასპექტზე აპირებს ჯგუფი მუშაობას. ეს დაგეხმარებათ პროექტის მიზნის ჩამოყალიბებაში. როგორც კი განსაზღვრავთ ასპექტს, უკვე იწყებთ კონკრეტულ პროექტზე მუშაობას.

პროექტის მიზანი უნდა იყოს:

- ◆ კონკრეტული;
- ◆ გაზომვადი;
- ◆ მიღწევადი;
- ◆ რეალისტური;
- ◆ დროში განსაზღვრული.

მაგალითად, თქვენ შეისწავლეთ ტუბერკულოზის პრობლემა და გადაწყვიტეთ, რომ პროექტი ტუბერკულოზის საგანმანათლებლო ასპექტზე გააკეთოთ. ე.ი. თქვენი მიზანია, ადამიანების გარკვეულ ჯგუფს მიანოდოთ მკაფიო და ამომწურავი ინფორმაცია ამ დაავადებაზე, მისი გავრცელების გზებზე, მის საშიშროებასა და ა.შ. მიზნის ჩამოყალიბების შემდეგ, კარგად მოიფიქრეთ, თუ რა ქმედებებია საჭირო მის მისაღწევად. თუკი ერთ-ერთ ასეთ ქმედებად სკოლის გარეთ პრევენციაციას მოიაზრებთ, მაშინ თვითონ ეს ქმედება ცალკეულ ამოცანებად დაშალეთ (მაგ.: სტატისტიკის მოძიება, ვიზუალური მასალა, იმ ტექნიკის მოძიება, რომელიც დაგჭირდებათ და ა. შ.). ასე ნაბიჯ-ნაბიჯ შესრულებული ამოცანების გავლით, პროექტისათვის საჭირო ქმედებებს განახორციელებთ ისე, რომ მარტივიდან რთულამდე გზას წარმატებით გაივლით.

გარდა ამისა, აუცილებელია მოსალოდნელი შედეგების თავიდანვე ჩამოყალიბება. ეს დაეხმარება ჯგუფს პროექტის შესრულების ინდიკატორების შემუშავებაში.



ლექსიკონი

პრევენციული – პრევენციის ხასიათისა; თავიდან ასაცილებელი, დაცვითი. პრევენცია (ლათ. praevencio) – წინასწარი ზომების მიღება რისამე თავიდან ასაცილებლად.

მოქმედაბათა გეგმის შედგენა

მიზნის ჩამოყალიბებისთანავე უნდა განანილდეს ფუნქციები ჯგუფის წევრებს შორის, უნდა განისაზღვროს შესრულების რეალური ვადები, დაიგეგმოს მოქმედებები (დანართი 11), განისაზღვროს მოსალოდნელი წინააღმდეგობანი. აუცილებელია საჭირო რესურსების განსაზღვრა. ეს ეხება როგორც ადამიანურ, ისე მატერიალურ რესურსს. თუ პროექტს სჭირდება მატერიალური რესურსი, უნდა მოიძებნოს წყარო (იხ. ვებგვერდი: <http://www.initiatives.ge>). პროექტის საფეხურების შესრულების განრიგი შეიძლება დანართ 8-ში მოცემული ფორმით დანეროთ.

იმთავითვე უნდა განსაზღვროთ პარტნიორები თანამშრომლობისათვის. ეს შეიძლება იყოს სკოლის თვითმმართველობა ან ადმინისტრაცია, ადგილობრივი თვითმმართველობის სტრუქტურები, არასამთავრობო ორგანიზაციები და ფონდები (მათ შესახებ ინფორმაცია უკვე იხილეთ წიგნში – კერძო პირები, კომპანიები და ა.შ. პარტნიორებთან ურთიერთობა ალბათ სხვადასხვა ფორმით მოგიწევთ. ეს იქნება განცხადებით მიმართვა, ელექტრონული გზავნილის გაგზავნა, საპროექტო განაცხადის შეტანა და ა.შ.)

სხვადასხვა ორგანიზაციის მხარდაჭერა და დახმარება რომ მოიპოვოთ, მათ თქვენი პროექტის შესახებ ინფორმაცია უნდა წარუდგინოთ და კონკრეტული მხარდაჭერა სთხოვოთ. ამისათვის სპეციალურად შექმნილ საპროექტო განაცხადის ფორმას იყენებენ.

საპროექტო განაცხადი უნდა შედგებოდეს შემდეგი ნაწილებისგან:

- ◆ თავფურცელი;
- ◆ ინფორმაცია განმცხადებლის შესახებ (პროექტის ძირითადი განმახორციელებლები, პარტნიორები და მათი კონკრეტული როლები);
- ◆ პროექტის მოკლე შეჯამება (პროექტის მიზანი და მოსალოდნელი შედეგები, პროექტის განხორციელების პროცესის მოკლე აღწერა);
- ◆ პრობლემის/საჭიროებების აღწერა (დეტალურად აღწერეთ ის პრობლემა, რომლის მოგვარებაც არის თქვენი პროექტის მიზანი);
- ◆ პროექტის დეტალური აღწერა (რა აქტივობები განხორციელდება პროექტის ფარგლებში, რა ღონისძიებები გატარდება პროექტის განმახორციელებლებისა და მათი პარტნიორების მიერ აღნიშნული პრობლემის საპასუხოდ);
- ◆ პროექტის განხორციელების გრაფიკი (ცხრილის სახით წარმოდგენილი პროექტის განხორციელების გეგმა კვირებისა და თვეების მიხედვით, რომელიც გვიჩვენებს, თუ დროის რა პერიოდში რა საქმიანობა განხორციელდება);
- ◆ პროექტის **ბენეფიციარები** (ვინ არიან ის ადამიანები/ადამიანთა ჯგუფები, რომლებსაც სარგებლობას მოუტანს აღნიშნული პროექტი);



ლექსიკონი

ბენეფიციარი – პირი, რომელიც იღებს ქონებას, უფლებას ან სხვა სახის სარგებელს განსაზღვრული დოკუმენტის საფუძველზე.

- ◆ პროექტის ბენეფიციარების რაოდენობა კატეგორიების მიხედვით (მაგ, 30 პედაგოგი, 35 მშობელი, სკოლის ადმინისტრაციის 10 წარმომადგენელი, თემის 100 წარმომადგენელი და ა.შ.);
- ◆ პროექტის შეფასება (როგორ შეაფასებს განმახორციელებელი პროექტის საქმიანობის ეფექტურობას);
- ◆ პროექტის ბიუჯეტი (აქვე მიუთითეთ, თუ რა ოდენობის თანხას ითხოვთ დონორი ორგანიზაციისაგან, ხოლო რა ოდენობის თანამონაწილეობას განახორციელებს განმცხადებელი ადამიანური და მატერიალურ-ტექნიკური რესურსების სახით. მაგ., პროექტის განმახორციელებლების მხრიდან უსასყიდლოდ შრომა პროექტისათვის, საკონფერენციო დარბაზისა თუ ტექნიკის უფასოდ დათმობა და სხვ.)
- ◆ რისკის ფაქტორების აღწერა (ჩამოთვალეთ ის შესაძლო რისკის ფაქტორები, რომლებმაც შეიძლება ხელი შეუშალოს პროექტის განხორციელებას და მისი მიზნების მიღწევას);
- ◆ პროექტის სიცოცხლისუნარიანობის გეგმა (აღწერეთ, როგორ გაგრძელდება პროექტი დაფინანსების დასრულების შემდეგ).

■ პროექტის შესრულების ინდიკატორების განსაზღვრა

შედეგების შეფასებისათვის წინასწარ უნდა განისაზღვროს შესრულების ინდიკატორები, ანუ მაჩვენებლები, რომლებიც პროექტის შესრულება-არშესრულებაზე მიგვითითებენ. ინდიკატორები მოსალოდნელი შედეგების შესაბამისად განისაზღვრება.

კვლავაც ტუბერკულოზის საგანმანათლებლო ასპექტს დავუბრუნდეთ, რომელიც ამ ეტაპზე უკვე პროექტის ძირითად საკითხად იქცა და ისიც გავიხსენოთ, რა მიზანი დაისახეთ. ალბათ, პროექტის შედეგად გინდათ, რომ მოსახლეობა კარგად იცოს ინფორმირებული ამ დაავადების შესახებ, რაც მომავალში მის პრევენციას შეუწყობს ხელს. როგორ უნდა გაზომოთ, შეძელით თუ არა კონკრეტული შედეგის მიღწევა? ამ შემთხვევაში, შესაძლებელია პროექტის საწყის ეტაპზე მოსახლეობის კონკრეტული ჯგუფის გამოკითხვა ჩაატაროთ და დააფიქსიროთ, რამდენად არის იგი ინფორმირებული ტუბერკულოზის შესახებ. პროექტის დასრულების შემდეგ კი იგივე გაიმეოროთ და ნახოთ, როგორ შეიცვალა სტატისტიკა.

■ გადასაჭრელი საკითხების პრეზენტაციის მომზადება

პრეზენტაციის მომზადება აუცილებელია თანამშრომლობისათვის შერჩეული პარტნიორის დასარწმუნებლად. პროექტისათვის პარტნიორების დახმარება, ხშირ შემთხვევაში, გადამწყვეტი შეიძლება აღმოჩნდეს, ხოლო ითანამშრომლებენ და დაგეხმარებიან თუ არა პარტნიორები, ეს უკვე მთლიანად თქვენზეა დამოკიდებული. დანართი 9 პრეზენტაციის დაგეგმვაში დაგეხმარებათ. პარტნიორმა ნათლად უნდა დაინახოს პრობლემა და საკუთარი როლი მის გადაჭრაში. პარტნიორის როლი არ უნდა სცდებოდეს მის შესაძლებლობებს. ეს ყველაფერი მას უნდა წარედგინოს მოკლედ, გასაგებად და დამაჯერებლად. პრეზენტაციას უნდა ჰქონდეს შესავალი, რომლითაც პრეზენტატორი მიიპყრობს აუდიტორიის ყურადღებას და რომელშიც მოცემული იქნება მისი მიზანი. პრეზენტაციის ძირითადი ნაწილი უნდა იყოს თანმიმდევრულად დალაგებული და გამყარებული ფაქტებით. დასკვნაში მოკლედ უნდა იყოს მოცემული ყველა ძირითადი საკითხი. პრეზენტაციისთვის მომზადებისას გაიარეთ რამდენიმე რეპეტიცია (მარტომ, ამხანაგების წინაშე, მასწავლებლის წინაშე). რეპეტიციის დროს ჯგუფის შეკრებაზე (ან გაკვეთილზე) უნდა დანაწილდეთ ისე, რომ თუ პრეზენტაციას ჯგუფის ერთი ან რამდენიმე წევრი აკეთებს, დანარჩენებმა აუდიტორიის როლი შეასრულოთ. აუდიტორიის თითოეულმა წევრმა გამოიყენეთ დანართ 10-ში მოცემული შეფასების ფურცელი (გადაიტანეთ ცხრილი რვეულში ან ფურცელზე). პრეზენტაციის მსვლელობისას მონიშნეთ შესაბამისი გრაფები. დაწერეთ შენიშვნები მოკლედ, ისე, რომ პრეზენტაციას არ ჩამორჩეთ, მაგრამ მერე ჩანაწერის მიხედვით შენიშვნა გაიხსენოთ. პრეზენტაციის დასრულების შემდეგ ერთად განიხილეთ შეფასება და შენიშვნები. საჭიროების შემთხვევაში დაგეგმეთ შესწორებები ან ცვლილებები. ისაუბრეთ ხმამაღლა და მკაფიოდ. ყველა უცნობი სიტყვა განმარტეთ. თემას არ გადაუხვიოთ.



გამოყენებული თვალსაჩინოებები პირდაპირ კავშირში უნდა იყოს თემასთან და უადვილებდეს აუდიტორიას ინფორმაციის აღქმას. პრეზენტაციის ხანგრძლივობა პირობითია, მაგრამ მსმენელი არ უნდა დაიღალოს. დასმულ შეკითხვებს მოკლედ და გასაგებად უპასუხეთ. პრეზენტაციის მომზადების დაწყებამდე შეადგინეთ მოკლე გეგმა. თუ პროექტი ითხოვს, პრეზენტაციის გარდა იფიქრეთ რეკლამის შესაძლებლობაზე.

პრობლემის პრევენცია პარტნიორებთან და თანამშრომლობის დაწყება

ამ ეტაპზე შესაძლებელია, თქვენი მუშაობის განრიგმა გარკვეული ცვლილებები განიცადოს, რადგან პროექტს პარტნიორის სახით ახალი მონაწილე ჰყავს. აუცილებელია, დროის განრიგი განაახლოთ.

მოქმედებათა წარმართვა

მოქმედებათა წარმართვა უნდა ხდებოდეს გეგმის მიხედვით დათქმულ ვადებში. ჯგუფის წევრები უნდა უზიარებდნენ ერთმანეთს შედეგებს. თუ საჭიროება მოითხოვს, შესაძლებელია გეგმის კორექტირება. ამ პროცესის წარმართვაში დანართი 11 დაგეხმარებათ.

შეფასება

გასაგები რომ გახდეს, გადაიჭრა თუ არა პრობლემა, უპირველეს ყოვლისა, განხორციელებული პროექტი უნდა შეფასდეს შესრულების ინდიკატორების საშუალებით. გარდა ამისა, ჯგუფმა პასუხი უნდა გასცეს რამდენიმე კითხვას: რა იყო პროექტის დადებითი მხარე და რა – უარყოფითი? რა წინააღმდეგობებს წააწყდა ჯგუფი? რის გაკეთება შეიძლებოდა უკეთესად? რისი გაუმჯობესება შეუძლია თითოეულ წევრს? რა ისწავლა ჯგუფის თითოეულმა წევრმა? ამასთანავე, ძალზე მნიშვნელოვანია, შეფასდეს პროექტის საზოგადოებრივი სარგებელი. გაეცეს პასუხი კითხვას: რა სარგებელი მოუტანა ამ პროექტმა საზოგადოებას? კარგი იქნება თუ ჯგუფის წევრები დაფიქრდებით სირთულეებზე, რომლებსაც წააწყდით, სამომავლო გეგმებსა და საკუთარ წვლილზე პროექტის შესრულებაში. ამისათვის გამოგადგებათ დანართ 12–14-ში მოცემული ფორმები.

დავანდავა

3.5

- ა)** ჩაატარეთ ჯგუფის პირველი შეკრება და დაინაწილეთ ფუნქციები არჩეული პრობლემის შესახებ ინფორმაციის შეგროვებისათვის.
- ბ)** ჩაატარეთ ჯგუფის მეორე შეკრება, რომელზეც წარმოადგენთ მოპოვებულ ინფორმაციას და გაივლით ალგორითმის შემდეგ საფეხურებს:
 - პრობლემის დაშლა ასპექტებად (შესაძლოა კონკრეტული პრობლემა არ იყოს დასაშლელი ასპექტებად);
 - პრობლემის ასპექტის შერჩევა, მიზნის ჩამოყალიბება;
 - მოქმედებათა გეგმის შედგენა;
 - პროექტის შესრულების ინდიკატორების განსაზღვრა.
- გ)** წარმოადგინეთ შედეგები კლასში.

დავანახა**3.6**

მომზადეთ პროექტის პრეზენტაცია შესაძლო პარტნიორებისათვის.

დავანახა**3.7**

- ა)** წარუდგინეთ პროექტი შესაძლო პარტნიორებს;
- ბ)** იმოქმედეთ დასახული გეგმის მიხედვით;
- გ)** შეაფასეთ შესრულებული სამუშაო;
- დ)** გააცანით პროექტის შედეგები საზოგადოებას.



პროექტისათვის საჭირო რესურსების აღრიცხვის ფურცელი

პროექტის სახელწოდება:

მოსწავლა:

თარიღი:

ინტერნეტსაიტები

წიგნები/სხვა ბეჭდური გამოცემები

მშობლები და/ან თემის წარმომადგენლები

პედაგოგები და სახელმწიფო ორგანიზაციები/პროგრამები

კონსულტანტები/ექსპერტები

ბიზნეს და საზოგადოებრივი ჯგუფები



ჩასატარებელი კვლევის მოკლე გეგმა მოსწავლისათვის

პროექტის სახელწოდება:

თარიღი:

საკითხ(ებ)ი, რომლის გამოკვლევასაც ვაპირებ:	
ინფორმაცია, რომლის შეგროვებაც მჭირდება:	ინფორმაციის შეგროვების გზები:
ვინ გააკეთებს	რას?
რას შეჰმატებს ეს კვლევა პროექტს?	



ჩატარებული კვლევის ანგარიში მოსწავლისთვის

პროექტის სახელწოდება:

თარიღი:

მა გამომვიკვლია:

შევასრულე შემდეგი ქმედებები:

აღმოვაჩინე, რომ:

ვისწავლა, თუ როგორ უნდა გავაკეთო შემდეგი რამ:

ჩემი გამოკვლევის შედეგად, მივიჩნევ, რომ პროექტში შემდეგი ცვლილებები უნდა შევიტანოთ (თუ არის ასეთი):



პროექტის საფეხურების შესრულების განრიგი

პროექტის სახელწოდება:

მოსწავლე:

თარიღი:

საფეხური	შესრულების თარიღი	შესრულებულია
		<input type="checkbox"/>
		<input type="checkbox"/>
		<input type="checkbox"/>
		<input type="checkbox"/>
		<input type="checkbox"/>
		<input type="checkbox"/>
		<input type="checkbox"/>
		<input type="checkbox"/>
		<input type="checkbox"/>
		<input type="checkbox"/>
		<input type="checkbox"/>
		<input type="checkbox"/>
		<input type="checkbox"/>
		<input type="checkbox"/>
		<input type="checkbox"/>



პრეზენტაციის მოკლე გეგმა მოსწავლისათვის

პროექტის სახელწოდება:

მოსწავლე(ები):

თარიღი:

ვინ არის ჩემი აუდიტორია?

რას გაიგებს აუდიტორია ჩემი პრეზენტაციის შედეგად?

ჯგუფური პრეზენტაციის შემთხვევაში პრეზენტაციის რომელი ნაწილის გაკეთება მევალება?

რა ნაწილებსაგან შედგება ჩემი პრეზენტაცია?

ჩემი აზრით, ამ პრეზენტაციის მომზადებისა და გაკეთების პროცესში ვისწავლი შედეგს:

რა უნარებს უნდა მივაქციო განსაკუთრებული ყურადღება:

ჩემი პრეზენტაციისათვის შედეგები ტექნიკა/მონუმბილოგები მჭირდება:

ჩემი პრეზენტაციისათვის შედეგები თვალსაჩინოებები მჭირდება:

რა შეკითხვები შეიქლება დამისვან?



პრეზენტაციის შეფასების ფურცელი

შეამდგენელი ნაწილები		
შინაარსი	ყველა ძირითადი საკითხი წარმოდგენილია და ეყრდნობა ფაქტებს.	<input type="checkbox"/>
შენიშვნა		
ორგანიზება	შესავალი იყრუბს აუდიტორიის ყურადღებას. ძირითადი ნაწილი თანმიმდევრულია. დასკვნა მოკლედ იმეორებს ძირითად საკითხებს.	<input type="checkbox"/>
შენიშვნა		
მომზადების ხარისხი	მოსწავლე კარგად არის მომზადებული. შეუძლია პასუხი გასცეს აუდიტორიის შეკითხვებს.	<input type="checkbox"/>
შენიშვნა		
საუბარი	მოსწავლე ხმაგაღლა და მკაფიოდ მეტყველებს ისე, რომ თითოეულ დამსწრეს ესმის მისი პრეზენტაცია. არ უხვევს თემას.	<input type="checkbox"/>
შენიშვნა		
წარდგენის ხარისხი	მოსწავლე მშვიდი და კეთილგანწყობილია. მიმართავს მთელ აუდიტორიას.	<input type="checkbox"/>
შენიშვნა		
თვალსაჩინოებები	თვალსაჩინოებები პირდაპირ უკავშირდება პრეზენტაციის თემას, კარგად არის შესრულებული და ამდიდრებს გადმოცემულ ინფორმაციას.	<input type="checkbox"/>
შენიშვნა		
დროის ლიმიტის დაცვა	მოსწავლე ზუსტად იმ დროს ანდომებს პრეზენტაციას, რაც დაგეგმილი და/ან შეთანხმებული იყო.	<input type="checkbox"/>
შენიშვნა		

პროექტის ზოგადი მოკლე გეგმა

პროექტის სახელწოდება:

მოსწავლე:

თარიღი:

ძირითადი პრობლემა/საკითხი, რომლის გადასაჭრელად მზადდება პროექტი

გეგმავთ შემდეგი საკითხ(ებ)ის გამოკვლევას:

უნდა შევასრულოთ შემდეგი სამუშაო:

რა უნდა გავაკეთოთ?	როგორ უნდა გავაკეთოთ?	რა დროს უნდა იყოს სამუშაო დასრულებული – თარიღი:

გვესაჭიროება შემდეგი რესურსები და დახმარება:

პროექტის დასრულების შემდეგ ნასწავლის/შესრულებულის წარმოდგენას ვაპირებთ შემდეგი ხერხებით:

რა (ხერხი)?	როგორ?	ვინ და სად?



რა ისწავლა ჯგუფმა პროექტის განხორციელებისას

პროექტის სახელწოდება:

მოსწავლა:

თარიღი:

ჩვენ გვქონდა შემდეგი მიზნები:

ჩვენ შევასრულეთ:

ჩვენი მომდევნო ნაბიჯები იქნება:

ჩვენი ყველაზე დიდი პრობლემა/საკითხი/საზრუნავი არის:

ამ პროექტის საშუალებით ჩვენ ვისწავლეთ:



ჯგუფის მიერ შესრულებულ სამუშაოში შეტანილი წვლილი (მოსწავლის თვითშეფასება)

პროექტის სახელწოდება:

მოსწავლე:

თარიღი:

მე ჯგუფის წინსვლას ხელი შევუწყვე შემდეგნაირად:

ამ ჯგუფში ჩემთვის ყველაზე რთულია:

ამის შეცვლა მე შემდეგნაირად შემიძლია:

ჯგუფმა რომ უფრო ეფექტიანად იმუშაოს, უნდა გავაკეთო:



თვითშეფასება პროექტის დასრულების შემდეგ

პროექტის სხელწოდება:

მოსწავლე:

თარიღი:

პროექტის განხორციელების პროცესში მე შევასრულე შემდეგი ამოცანები:

ამის შედეგად, ვისწავლე შემდეგი:
პრობლემის/საკითხის შესახებ:

ჯგუფში მუშაობის შესახებ:

კვლევის ჩატარების შესახებ:

აუდიტორიის წინაშე პრეზენტაციის მოწყობის შესახებ:

გარდა ზემოაღნიშნულისა, ვისწავლე:

აღმოვაჩინე, რომ ჩემი ქლინური მხარეებია:

აღმოვაჩინე, რომ მეტი ყურადღება უნდა დავუთმო:

რას შევცვლიდი ახალი პროექტის განხორციელების დროს:

ანბანური ლექსიკონი

ალგორითმი

მოქმედებათა ერთობლიობა, ინარმოება მკაცრი წესებით, რომლებსაც მათი თანმიმდევრული შესრულების შემდეგ ამოცანის ამოხსნამდე მივყავართ.

ასპექტი

(ლათ. *aspectus* შეხედულება, სახეობა) 1) თვალსაზრისი, რომლიდან გამომდინარე განიხილება საგანი, მოვლენა, ცნება; 2) მოცემული მოვლენის ერთ-ერთი მხარე ან კავშირი.

ბანეფიციარი

პირი, რომელიც იღებს ქონებას, უფლებას ან სხვა სახის სარგებელს განსაზღვრული დოკუმენტის საფუძველზე.

ბაზონი

დღეს დამოუკიდებელი სახელმწიფოა აფრიკაში.

ბენდერული დისკრიმინაცია

მოქალაქეთა უფლებების შელახვა მათი სქესის მოტივით.

ელზასი

რეგიონი ჩრდილო-აღმოსავლეთ საფრანგეთში. 1871-1918 წლებში ის გერმანიას ეკუთვნოდა.

თეოლოგია

ღვთისმეტყველება; რელიგიური დოქტრინებისა და სწავლებების ერთობლიობა.

თვითმმართველობა

საზოგადოებრივი მმართველობის ისეთი ფორმა, რომლის დროსაც გარკვეული ტერიტორიის მაცხოვრებლები ქმნიან თემს, რომელსაც სცნობს და იურიდიულ სტატუსსაც ანიჭებს ცენტრალური ხელისუფლება.

ინდიკატორი

(ლათ. *indicator*) მაჩვენებელი.

კომპრომისი

(ლათ. *compromissum*) – ურთიერთდათმობის გზით მიღწეული შეთანხმება.

ლიცენციანტი

1) პირველი სამეცნიერო ხარისხი დასავლეთ ევროპისა და ლათინური ამერიკის რიგ ქვეყნებში. აკუთვნებენ უმაღლეს სასწავლებელში სწავლის მე-3 ან მე-4 წელს. უფლებას აძლევს შეითავსოს საშუალო სასწავლებლის მასწავლებლის თანამდებობა; 2) სამეცნიერო ხარისხი ზოგიერთ უნივერსიტეტში, ბაკალავრისა და დოქტორის ხარისხებს შორის.

მისიონარი

(ფრ. *missionaire*) ქრისტიანული ეკლესიის მიერ წარგზავნილი მქადაგებელი რელიგიური პროპაგანდის გასაწევად და სხვა რჯულის მორწმუნეების მოსაქცევად.

პრევენციული

პრევენციის ხასიათისა; თავიდან ასაცილებელი, დაცვითი. პრევენცია (ლათ. *praevencio*) – წინაწარი ზომების მიღება რისამე თავიდან ასაცილებლად.

რესპონდენტი

პირი, რომელიც პასუხობს კითხვარს ან ინტერვიუს დროს დასმულ შეკითხვებს და წარმოადგენს ზეპირი ან წერილობითი ინფორმაციის წყაროს.

გამოყენებული ლიტერატურა და ფოტოები

1. ბრანდერი პ., ოლივეირა ბ., გომესი რ., ონდრაჩკოვა ი., კინი ე., სურიანი ა., ლემინერი მ-ლ., სუსლოვა ა., კომპასი, სახელმძღვანელო ადამიანის უფლებათა განათლების სფეროში ახალგაზრდების მონაწილეობით. Council of Europe, დაბეჭდილია საქართველოში, 2004.
2. დიმეკი რაფალ, ევროპული კლუბი სკოლაში, რისთვის? როგორ? რატომ? მასწავლებლების და მოსწავლეების სახელმძღვანელო. ვარშავა, 2010
3. ვაჟა-ფშაველა, კოსმოპოლიტიზმი და პატრიოტიზმი, 1905
4. კანონი ადგილობრივი თვითმმართველობის შესახებ
5. საქართველოს კანონი ზოგადი განათლების შესახებ
6. საჯარო სკოლების წესდება
7. უცხო სიტყვათა ლექსიკონი (შემდგენელი მ. ჭაბაშვილი), „განათლება“, თბილისი, 1973
8. უცხო სიტყვათა ლექსიკონი (შემდგენელი ს. თეზელიშვილი), თბილისი, 2005
9. „ჩემი ოქროს აკვარიუმი“ © ანა გვალია
10. Носик Б. Альберт Швейцер. Белый Доктор из Джунглей. ЖЗЛ, Москва, 1973
11. http://ru.wikipedia.org/wiki/Жубер_Петрус_Якобус
12. http://ru.wikipedia.org/wiki/Файл:L.N.Tolstoy_Prokudin-Gorsky.jpg
13. http://ru.wikipedia.org/wiki/Файл:Kafka_portrait.jpg
14. Bundesarchiv, Bild 183-D0116-0041-019
15. <http://upload.wikimedia.org/wikipedia/commons/8/88/Vazha-Pshavela.jpg>
16. გვ. 5, გვ. 10, გვ. 21, გვ. 29, გვ. 54 © ფოტოგრაფი ნინო კაკაბაძე
17. გვ. 16, გვ. 17, ლოგო © FREE THE CHILDREN
18. გვ. 27, გვ. 28, გვ. 29, გვ. 49 © გივი ზალდასტანიშვილის სახელობის ამერიკული აკადემია თბილისში
19. <http://www.enfantsentraide.org/quinoussommes/histoire/>

