

2008

შენი არჩევანი - შენი წინსვლა



Foundation for Development of
Human Resources



**შენი არჩევანი -
შენი წინსვლა**

თბილისი 2008

Title in English:

Your choice is your advance. A guidebook.

Tbilisi 2008

Prepared and published with the financial support of the institute for International Cooperation of the German Adult Education Association (*dvv international*) – Project Office Tbilisi/Georgia.

Data collected and edited by **FDHR**.

Project director: Ludmilla Klotz

ცნობარი მომზადდა და გამოიცა სასაქონლო უნივერსიტეტთან
გერმანული ასოციაციის (*dvv international*) თბილისის პროექტთან
ბიუროს ფინანსური მხარდაჭერით

მასალაში ცნობარისთვის შეაბრძოლა და დაამუშავა
ადამიანის რესურსების განვითარების ფონდმა.

პროექტის ხელმძღვანელი: ლიუდმილა კლოტცი

© dvv international, 2008

კომპიუტერული სამუშაოები: მიხეილ სინიკა

დაიბეჭდა და აიკინმა: შპს “საარი”

ISBN 978-99940-67-80-0

შინაარსი

წინასიტყვაობა.....	5
ნაწილი 1. შესავალი ინფორმაცია.....	7
1.1 პროფესიული განათლების სფეროში არსებული სიტუაცია - საერთაშორისო გამოცდილება და საქართველოში არსებული მდგომარეობა.....	7
1.2 შენი არჩევანი.....	13
ნაწილი 2. საქართველოს პროფესიული საგანმანათლებლო დაწესებულებები და პროგრამები.....	19
2.1 საქართველოს პროფესიული სწავლების ცენტრებში მოსამზადებელი სახელობო პროფესიების ნუსხა.....	19
2.2 სახელობო პროფესიების მოკლე აღწერილობა.....	21
2.3 სახელობო საგანმანათლებლო დაწესებულებები.....	35
ა. საჯარო პროფესიული სწავლების ცენტრები.....	35
ბ. არასახელმწიფო პროფესიული საგანმანათლებლო დაწესებულებები.....	69
2.4 პროფესიული უმაღლესი საგანმანათლებლო პროგრამით მოსამზადებელი სპეციალობების ნუსხა.....	80
2.5 უმაღლესი საგანმანათლებლო დაწესებულებები, რომლებიც ახორციელებენ პროფესიულ საგანმანათლებლო პროგრამებს.....	82
ნაწილი 3. სასარგებლო ინფორმაცია.....	90
3.1 პროფესიული განათლების მოკლე ტერმინოლოგია.....	90
3.2 სასარგებლო ინტერნეტ მისამართები.....	93

„კეთილდღეობა ყველგან და ყოველთვის დამოკიდებულია ორ პირობაზე: ყოველგვარი საქმიანობის საბოლოო მიზნის სწორად განსაზღვრასა და მის მისაღწევად შესაფერი საშუალებების შერჩევაზე“.

არისტოტელე

წინასიტყვაობა

სწრაფად ცვლად საზოგადოებასთან მისი თითოეული წევრის შეგუების აუცილებელი პირობაა საკუთარი ცხოვრებისა და კარიერის დამოუკიდებლად დაგეგმვისა და მთელი სიცოცხლის განმავლობაში სწავლის გზით თვითგანვითარების უნარი. ეს უნარი ადამიანს საშუალებას აძლევს გააკეთოს გაცნობიერებული და საუკეთესო არჩევანი მრავალ შესაძლებლობას შორის და დაგეგმოს საკუთარი ცხოვრების გზა. საამისოდ კი ძალზე მნიშვნელოვანია კარიერული ინფორმაცია, ანუ სტრუქტურირებული მონაცემები განათლების, შრომის ბაზრის, პროფესიებისა და მათი ურთიერთკავშირის თაობაზე.

წინამდებარე ცნობარის შექმნა საქართველოში პროფესიული კონსულტაციისა და პროფესიული ორიენტაციის სისტემის შექმნის ერთ-ერთი პირველი ნაბიჯია. ამ პროცესში წამყვანია საქართველოს განათლებისა და მეცნიერების სამინისტროს როლი, რომელიც სხვადასხვა არასამთავრობო ორგანიზაციების დახმარებით, (მათ შორის dvv international, IOM და FDHR) ხელს უწყობს პროფესიული განათლებისა და პროფესიული გადამზადების თაობაზე ინფორმაციის გავრცელებას, პროფესიული საკონსულტაციო მომსახურებისა და კარიერის დაგეგმვის სისტემის დანერგვას.

ცნობარის მიზანს წარმოადგენს მოსახლეობის გაცნობიერება არა აკადემიური უმაღლესი განათლების, არამედ სახელობო განათლებისა და პროფესიული უმაღლესი განათლების მიღების დღევანდელ შესაძლებლობებზე. ეს ეხება იმ პროფესიებსა და სპეციალობებს, რომლებზეც სადღეისოდ, მაღალია მოთხოვნა შრომის ბაზარზე და რომლებზეც, ამავე დროს, შეინიშნება კვალიფიციური და გამოცდილი კადრების ნაკლებობა. კერძოდ, ესაა ტექნიკური მომსახურების (მკერავი, მშენებელი, ელექტრიკოსი, სანტექნიკოსი, შემდგომი, ავტომექანიკოსი და სხვა), სარესტორნო და სასტუმრო მომსახურების (მზარეული, ოფიცინტი, ბარმენი, დასუფთავების სპეციალისტი და სხვა), ვაჭრობის (სასურსათო და არასასურსათო საქონლის გამყიდველი), ასევე, სოფლის მეურნეობისა და აგრარული ტურიზმის პროფესიები.

ცნობარი, უპირველეს ყოვლისა, გათვალისწინებულია მოზარდებისათვის, რომლებიც ამთავრებენ საბაზო ან საშუალო სკოლებს. სწორედ მათთვის, ვინც ახლა იწყებს ცხოვრების გზის გაკვლევას; ვისთვისაც დადგა ჟამი ამ დიდ გზაზე ყველაზე მნიშვნელოვანი გადაწყვეტილების მიღებისა. მათ წინაშე დიდი კითხვის ნიშანია: რომელი პროფესია აირჩიონ, სად გააგრძელონ სწავლა სკოლის დამთავრების შემდეგ.

ცნობარი სასარგებლო იქნება ზრდასრული მოსახლეობისთვისაც, რამდენადაც ახალი პროფესიული სწავლების ცენტრები ითვალისწინებენ მათ პროფესიულ მომზადება-გადამზადებასაც; ყოველ ადამიანს ექმნება შესაძლებლობა, სურვილის შემთხვევაში, აიმაღლოს კვალიფიკაცია, მიიღოს ოფიციალურად აღიარებული სერტიფიკატი კონკრეტულ პროფესიაში,

დაეუფლოს ახალ ცოდნასა და უნარ-ჩვევებს. ცნობარი მათ მიაწვდის ინფორმაციას ზრდასრულთა პროფესიული განათლების სფეროში საქართველოში არსებული შესაძლებლობების შესახებ.

ცნობარის შესავალ ნაწილში მკითხველი მიიღებს ინფორმაციას პროფესიული განათლებისა და მომზადების სფეროში ევროპულ ქვეყნებში თანამედროვე ცვლილებებისა და საქართველოში მიმდინარე რეფორმების თაობაზე.

ძირითად დოკუმენტურ ნაწილში უფრო დაწვრილებით არის მოცემული ინფორმაცია იმ საგანმანათლებლო დაწესებულებების შესახებ, რომლებიც ახორციელებენ სახელობო განათლებისა და გადამზადების, ასევე, პროფესიული უმაღლესი განათლების პროგრამებს.

საქართველოში პროფესიული განათლების რეფორმის სახელმწიფო პროგრამის ფარგლებში 2007 წლის განმავლობაში შეიქმნა პროფესიული სწავლების ცენტრები, რომლებიც მთლიანად განახლებულია და აღჭურვილია უახლესი ტექნიკით.

ცნობარში წარმოდგენილია ინფორმაცია ზოგიერთი კერძო და არასამთავრობო ორგანიზაციის თაობაზე, რომლებიც მომხმარებელს სთავაზობენ სახელობო მომზადება-გადამზადების კურსებს.

ცნობარში, ასევე, შეხვედრით ინფორმაციას სახელმწიფო აკრედიტაციის მქონე უმაღლესი საგანმანათლებლო დაწესებულებების თაობაზე, სადაც ახალგაზრდებს შეუძლიათ მიიღონ პროფესიული უმაღლესი განათლება შრომის ბაზარზე მოთხოვნად მთელ რიგ სპეციალობებში და მიიღონ დიპლომირებული სპეციალისტის კვალიფიკაცია.

ნაწილი 1. უმსავალი ინფორმაცია

1.1. პროფესიული განათლების სფეროში არსებული სიტუაცია - საერთაშორისო გამოცდილება და საქართველოში არსებული მდგომარეობა

განათლების სფეროში ევროპული თანამშრომლობის ახალ საფეხურს საფუძველი ჩაუყარა ე. წ. ბოლონის დეკლარაციამ, რომელიც მიღებულ იქნა 1999 წელს ევროპული კომისიის მიერ. შემდეგ, 2000 წლის მარტში ლისაბონში, ევროპული საბჭოს სხდომაზე განათლება ოფიციალურად იქნა აღიარებული ეკონომიკური და სოციალური პოლიტიკის შემადგენელ ნაწილად.

ლისაბონში მიღებულ დეკლარაციაში განათლება განხილულია, როგორც მსოფლიო მასშტაბით ევროპის კონკურენტუნარიანობის ამაღლების, ევროკავშირის ქვეყნების გაერთიანებისა და მათი მოქალაქეების სრულფასოვანი განვითარების საშუალება.

ევროპის საბჭომ თავის სტრატეგიულ მიზნად დაისახა ევროკავშირის ქვეყნების ეკონომიკის გადაქცევა ცოდნაზე დაფუძნებულ, დინამიურად განვითარებად ეკონომიკად. ამ სტრატეგიის განუყოფელ და უმნიშვნელოვანეს ნაწილად იქნა მიჩნეული მაღალხარისხიანი პროფესიული განათლებისა და მომზადების სიტემის ჩამოყალიბება.

ამ სტრატეგიის ფარგლებში 2001 წლის ნოემბერში ევროკომისიამ მიიღო „მთელი სიცოცხლის განმავლობაში სწავლის კონცეფცია“ (Life Long Learning), რომელიც განსაზღვრავს მთელი სიცოცხლის განმავლობაში სწავლის პრინციპებს. კონცეფცია ზრდასრული მოსახლეობის განათლებას განიხილავს, როგორც განათლების სისტემის განუყოფელ ნაწილს. ამ დოკუმენტის საკვანძო მოთხოვნებია:

- ახალი საბაზო კვალიფიკაციების ხელშეწყობა (საინფორმაციო ტექნოლოგიების ფლობა, უცხოური ენების ცოდნა, მეწარმეობა და სოციალური უნარ-ჩვევები);
- ინვესტიციების ზრდა ადამიანური რესურსების განვითარებისათვის;
- სწავლებისა და სწავლის ახალი მეთოდების გამოყენება;
- არაფორმალური და ინფორმალური (სპონტანური) განათლების საყოველთაო აღიარება;
- პროფესიის არჩევასა და განათლების შესაძლებლობების თაობაზე ყველა ასაკობრივი ჯგუფისათვის კონსულტაციების სისტემის გაუმჯობესება;
- განათლების მიღების შესაძლებლობების მიახლოება მოსწავლეთა საცხოვრებელ ადგილებთან, ანუ „ადგილებზე სწავლის შესაძლებლობების შექმნა“.

მთელი სიცოცხლის განმავლობაში სწავლის სტრატეგია გამიზნულია შრომის ბაზარზე მობილობის გაუმჯობესებისათვის. ამ სტრატეგიას უდიდესი მნიშვნელობა გააჩნია მოსახლეობის დასაქმების შესაძლებლობების ამაღლებისა და მოქალაქეთა თვითრეალიზაციისათვის.

სამუშაო პროგრამაში „განათლება და სწავლება 2010“, რომელიც მიღებულ იქნა 2002 წლის მარტში, ბარსელონაში, დაკონკრეტდა ევროკავშირის სტრატეგიული მიზნები.

პროფესიული განათლების სფეროში ევროკავშირის დამფუძნებელ დოკუმენტად იქცა ევროკომისიისა და ევროპული ქვეყნების განათლების მინისტრების დეკლარაცია თანამშრომლობის თაობაზე, რომელიც მიღებულ იქნა კოპენჰაგენში, 2002 წლის ნოემბერში.

სწორედ ამ დოკუმენტმა ჩაუყარა საფუძველი ე. წ. „კოპენჰაგენის პროცესს“, რომლის ძირითადი მიზნებია:

- პროფესიული განათლებისა და მომზადების ერთიანი ევროპული სივრცის ჩამოყალიბება;
- კვალიფიკაციათა გამჭვირვალობის უზრუნველყოფა;
- კომპეტენციებისა და კვალიფიკაციების აღიარების პრობლემის გადაწყვეტა (ერთიანი ჩარჩოს შექმნა გამჭვირვალობის უზრუნველსაყოფად);
- საკრედიტო ერთეულების გადატანის ერთიანი სისტემის შექმნა (მათ შორის კვალიფიკაციათა დონეების შედარებისა და სერთიფიკაციის საერთო პრინციპების შემუშავება);
- არაფორმალური და სპონტანური განათლების აღიარების საერთო პრინციპების ჩამოყალიბება.

ევროკავშირის განსაკუთრებული ყურადღება პროფესიული განათლების სფეროში თანამშრომლობისაკენ, განპირობებულია არა მხოლოდ ზოგადი მიზნით - დაჩქარდეს გადასვლა ცოდნაზე დაფუძნებულ საზოგადოებაზე, არამედ იმის გაცნობიერებითაც, რომ განათლებასა და მომზადებაში ჩადებული ინვესტიციები არ არის საკმარისი და ჯერ კიდევ არასაკმარისად გამოიყენება არსებული ადამიანური რესურსები.

ზოგადად, ევროკავშირის ქვეყნებში პროფესიული განათლებისა და მომზადების სფეროში თანამშრომლობის ძირითადი პრინციპები მოიცავს:

- უმაღლეს პოლიტიკურ დონეზე საგანმანათლებლო პოლიტიკის ჩამოყალიბებას;
- მის ფორმირებასა და რეალიზაციაში სოციალურ პარტნიორთა მონაწილეობას (სახელმწიფო, კერძო კომპანიები - ფირმები, საგანმანათლებლო დაწესებულები და საზოგადოებრივი ორგანიზაციები);
- დაყრდნობას პრაქტიკაში უკვე დაგროვილ გამოცდილებაზე, ასევე, ექსპერიმენტულ პროგრამებსა და პროექტებზე;
- დასახული მიზნის მისაღწევად ახალი მიდგომებისა და გზების განხილვაში ფართო საზოგადოებრიობის მონაწილეობას;
- ინტეგრაციული პროცესების წახალისებას;
- განათლების ყველა საფეხურზე რეფორმის პროცესში, მთელი სიცოცხლის განმავლობაში სწავლის კონცეფციის, როგორც სტრატეგიის საკვანძო კომპონენტის, სრულ ინტეგრაციას.

უმაღლესი განათლების სისტემაში, ე.წ. ბოლონიის პროცესის ფარგლებში, უკვე აქტიურად მიმდინარეობს უმაღლესი განათლების შესახებ დოკუმენტების ურთიერთაღიარების პროცესი.

ბოლონიის პროცესი, მიუხედავად ობიექტური სირთულეებისა, აქტიურად ვითარდება და ამას ხელს უწყობს ევროკავშირისა და საქართველოში უმაღლესი განათლების საფეხურებისა და კვალიფიკაციების შედარებითობა.

უფრო რთულადაა საქმე პროფესიულ განათლებაში. სხვადასხვა ქვეყანაში მოქმედებს სხვადასხვა სახის პროფესიული განათლების სისტემები, რის გამოც ისინი ძნელად შესადარებელია. სწორედ ამიტომაც საქართველოს პროფესიულ განათლებაში დაწყებული რეფორმები მიმართულია ამ სფეროში ევროკავშირის მოთხოვნებთან მაქსიმალურად მიახლოებისკენ, ქვეყნის საყოველთაო და ეკონომიკური განვითარების მიზნით ადამიანური რესურსების ეფექტიანად გამოყენებისა და პროფესიული განათლების სისტემის მოქნილობის გაძლიერებისკენ.

საქართველოში არსებული სიტუაცია

მწვავე ეკონომიკურმა კრიზისმა, რომელიც თან სდევდა საბაზრო ეკონომიკაზე გადასვლის პროცესს ჩვენს ქვეყანაში, ფეთქებადმა შიდა კონფლიქტებმა, გამოიწვია მრავალი მწვავე სოციალური პრობლემა. იმ გარემოებამ, რომ დიდი რაოდენობით დაიხურა სამრეწველო საწარმოები და ამასთანავე, შემცირდა ინვესტიციები განათლებაში, განსაკუთრებულად უარყოფითად იმოქმედა პროფესიული განათლების სისტემაზე. ფუნქციონირება შეწყვიტა პროფესიული სასწავლებლების დიდმა ნაწილმა; სხვებმა სცადეს გადარჩენის გზების ძიება ფასიანი სასწავლო კურსების შემოღებით, მაგ. კომპიუტერული პროგრამები, საბუღალტრო კურსები და სხვა. გაწყდა ადრე არსებული კავშირები სამრეწველო საწარმოებთან, სწავლება არ შეესაბამებოდა საბაზრო ეკონომიკის ახალ მოთხოვნებს. ეს ყველაფერი არ უწყობდა ხელს საზოგადოებაში განათლების ამ ტიპის ისედაც, უარყოფითი იმიჯის გაუმჯობესებას. ამ სახის განათლებამ საბოლოოდ დაკარგა მიმზიდველობა მოსახლეობაში.

პარალელურად, სულ უფრო იზრდება ბაზრის მოთხოვნა ცალკეული სფეროს კვალიფიციურ სპეციალისტებზე. ეს თვალსაჩინოა განსაკუთრებით ისეთ კვალიფიკაციებზე, როგორცაა, მაგ. მშენებელი, სანტექნიკოსი, ელექტრიკოსი, ასევე, მომსახურების, სასტუმრო და სარესტორნო საქმის სპეციალისტები, საოჯახო პერსონალი და სხვა. მათი ნაკლებობა მნიშვნელოვნად აფერხებს ქვეყნის ეკონომიკის განვითარებასა და კონკურენტუნარიანობას.

სწორედ ამიტომ, საქართველოს პროფესიული განათლების სისტემაში დაწყებული რეფორმები მნიშვნელოვანია არა საკუთრივ განათლებისა და მომზადების, არამედ ადამიანური რესურსების, როგორც ქვეყნის ეკონომიკური ზრდის ძირითადი კაპიტალის, განვითარების თვალსაზრისით. ნებისმიერი ეკონომიკის შემდგომ განვითარება ხომ ძირითადად დამოკიდებულია შრომითი რესურსების ხარისხზე.

უკანასკნელ დრომდე საქართველოში ზოგადსაგანმანათლებლო სკოლების კურსდამთავრებულთა უდიდესი ნაწილი ცდილობდა ნებისმიერი გზით ჩარიცხულიყო უმაღლეს სასწავლებელში; რადაც არ უნდა დაჯდომოდა, მიეღო უმაღლესი განათლების დიპლომი, თუმცა ეს დიპლომი არ იძლეოდა შრომითი მოწყობის გარანტიას. ერთი კი იყო, უმაღლეს სასწავლებელში სწავლა რამდენიმე წლით აჭიანურებდა რეალურ დაუსაქმებლობასთან შეჯახების მომენტს და ამავე დროს, წარმოადგენდა 16 წლის ასაკში „ქუჩაში დარჩენის“ საუკეთესო ალტერნატივას. ახალგაზრდების მეორე მნიშვნელოვანი ნაწილი, სწორედ სოციალურად ნაკლებად უზრუნველყოფილი, სკოლიდან გამოსვლის შემდეგ, რჩებოდა ყოველგვარი განათლების, ყოველგვარი პროფესიული მომზადების გარეშე. მოსწავლეთა მხოლოდ მცირე ნაწილი აგრძელებდა სწავლას პროფესიულ-ტექნიკურ სასწავლებლებში, რომელთა ერთი ჯგუფი გარდაიქმნა პროფესიულ ლიცეუმებად, თუმცა იძლეოდა პროფესიულ-ტექნიკურ განათლებას. ასეთი სიტუაცია სხვადასხვა მიზეზებით იყო განპირობებული:

1. საქართველოში ჯერ კიდევ საბჭოთა კავშირის დროიდან პროფესიულ-ტექნიკური განათლება ითვლებოდა არაპრესტიჟულად და ნაკლებად იზიდავდა ახალგაზრდობას მოსახლეობის საშუალო ფენებიდან;
2. პროფესიულ სასწავლებლებში საერთო პირობები, სწავლება ძველი პროგრამებით არ შეესაბამებოდა თანამედროვე მოთხოვნებს, ეფუძნებოდა ძირითადად თეორიულ ცოდნას, რადგან თითქმის არ არსებობდა პრაქტიკული სწავლების შესაძლებლობები.

სიტუაცია ევროპულ ქვეყნებში

სხვაგვარი მდგომარეობაა ევროპის ქვეყნებში. პროფესიული განათლების პოპულარობა ამ ქვეყნებში თვალნათლივ უკავშირდება ეკონომიკის განვითარების ისტორიულ ტრადიციებს, ქვეყნის ჩამოყალიბებულ კულტურასა და მოსახლეობის მენტალიტეტს. მაგალითად, გერმანულენოვან ქვეყნებში ჯერ კიდევ შუა საუკუნეებიდან არსებულმა ხელოსნობის ტრადიციებმა განაპირობა ამ სახის მომსახურების მაღალი ხარისხი და შესაბამისად, ტექნიკური პროგრესი. საზოგადოებაში მაღალი და აღიარებულია დარგობრივი სახელოსნო პალატების სტატუსი, რაც განაპირობებს მათ მნიშვნელოვან გავლენას განათლების პოლიტიკაზე. პალატები ტრადიციულად, აქტიურად მონაწილეობენ პროფესიული და სასწავლო სტანდარტების დადგენაში, ამუშავებენ პროგრამებს ახალ პროფესიებში, მონაწილეობენ მოსწავლეთა გამოსაშვებ გამოცდებში, აფასებენ მათ მომზადებას პროფესიაში და ვარგისიანობას შრომის ბაზარზე. შესაბამისად, ამ ქვეყნებში პროფესიული განათლება ხორციელდება საწარმოო და სახელოსნო საწარმოებთან მჭიდრო თანამშრომლობით, უმეტესად კი, სწავლება მიმდინარეობს პირდაპირ მომავალ სამუშაო ადგილზე. პროფესიულ სკოლაში მოსწავლეები ატარებენ კვირაში მხოლოდ ერთ ან ორ დღეს, სადაც იღებენ თეორიულ ცოდნას სპეციალობაში. ამ ქვეყნებში, ტრადიციულად, ძალზე მაღალია პროფესიული განათლების პრესტიჟი. კვალიფიკაციურ სპეციალისტთა შემოსავლისა და ხელფასების დონე კი - არაფრით ჩამორჩება უმაღლესი განათლების მქონე სპეციალისტთა შემოსავალს.

სხვა ტრადიციებია სამხრეთ ევროპის ქვეყნებში. პროფესიული მომზადება ხორციელდება პროფესიული მომზადების ცენტრებში, რომლებიც იმგვარადაა აღჭურვილი, რომ ადგილზე შესაძლებელია პრაქტიკული სწავლება და თეორიული ცოდნის გამოყენება პრაქტიკაში.

დაახლოებით ანალოგიური მოდელი მკვიდრდება ამჟამად საქართველოშიც. მართალია, ახლად შექმნილ პროფესიული სწავლების ცენტრებში სასწავლო ადგილების რაოდენობა ჯერ კიდევ არასაკმარისია იმ ახალგაზრდების მოთხოვნების სრულად დასაკმაყოფილებლად, რომლებიც სხვადასხვა მიზეზით ვერ შეძლებენ სწავლის გაგრძელებას პროფესიულ უმაღლეს ან აკადემიურ განათლებაზე, მაგრამ ცენტრების ქსელის დაგეგმილი გაფართოებით, შესაძლებელი გახდება პროფესიათა ფართო სპექტრში ხარისხიანი განათლების შეთავაზება.

საქართველოში პროფესიული განათლების რეფორმის ძირითადი აქცენტები

რეფორმის უმთავრესი ამოცანაა პროფესიული განათლების ადაპტაცია ცოდნასა და უნარ-ჩვევებზე შრომის ბაზრის მოთხოვნებთან. ამ მიზნის მიღწევა შესაძლებელია მხოლოდ სოციალურ პარტნიორობა აქტიური მონაწილეობით, რომლებსაც სახელმწიფო უწყებებთან ერთად წარმოადგენენ, უპირველესად, კერძო კომპანიები შრომითი რესურსების დამკვეთის როლში, შესაბამისი საგანმანათლებლო დაწესებულებები და საზოგადოებრივი ორგანიზაციები. ამდენად, სოციალური პარტნიორობის როლი პროფესიული განათლების რეფორმის პროცესში მუდმივად უნდა მაღლდებოდეს.

რას ნიშნავს განათლების მიახლოება შრომის ბაზრის რეალურ მოთხოვნებთან?

ეს ნიშნავს, რომ მომავალ სპეციალისტთა საკვალიფიკაციო მოთხოვნები უშუალოდ უნდა იქნეს შეთანხმებული შესაბამისი დარგის კერძო საწარმოთა წარმომადგენლებთან, გარკვეული პროფესიის სპეციალისტებთან. საკვალიფიკაციო მოთხოვნებისა და შინაარსის საფუძველს

წარმოადგენს პროფესიული სტანდარტები, რომლებშიც კონკრეტულად არის აღწერილი ის ცოდნა და უნარ-ჩვევები, რომელთა დაუფლება აუცილებელია მომავალი სპეციალისტისათვის.

პროფესიული განათლებისა და მომზადების სისტემაში, ასევე, აუცილებელია სხვა სახის პროფესიული საქმიანობისათვის ზრდასრული მოსახლეობის ფართო ფენების გადამზადების ფუნქციის ჩართვა. ასეთი მიდგომა მნიშვნელოვნად შეუწყობს ხელს აღნიშნული ჯგუფების დასაქმებისა და სოციალური ინტეგრაციის პრობლემის გადაწყვეტას.

ახლა იმის თაობაზე, თუ რაში მდგომარეობს „ახალი მოთხოვნები“ შრომის ბაზარზე.

საბჭოთა გეგმიური ეკონომიკიდან მეტნაკლებად თავისუფალ ბაზრებსა და საბაზრო ეკონომიკაზე გადასვლასთან დაკავშირებით, არა მხოლოდ დაიხურა სახელმწიფო საწარმოთა უმეტესობა, რის შედეგადაც ადამიანებმა დაკარგეს სამუშაო; აღმოჩნდა, რომ სპეციალისტთა დიდი ნაწილი მოუმზადებელი და გამოუსადეგია შეცვლილი ახალი პირობებისათვის.

ტექნოლოგიური ცვლილებების პროცესში ერთ-ერთ უმთავრეს პირობად იქცა ახალი გარემოსადმი შეგუების, შეცვლილ რეალობაში სხვა ადგილის პოვნის უნარი, რაც ნიშნავს მოქნილობას როგორც აზროვნებაში, ასევე, ქცევაში. კარგია, თუ ირგვლივ აღმოჩნდებიან ახლობლები, რომლებსაც დახმარების გაწევა შეუძლიათ. მაგრამ მთავარია, რამდენად შეესაბამება მათი წინადადებები და რჩევები კონკრეტული ადამიანის პიროვნულ თვისებებსა და ინტერესებს, მათ სურვილებს, უნარებსა თუ რეალურ შესაძლებლობებს, მათ კვალიფიკაციას? ბევრი ადამიანი არ აღმოჩნდა „თავის ადგილზე“, უბრალოდ, თავის გადარჩენის ან კარიერის მიზეზით; თუმცა ეს კიდევ უკეთესი შემთხვევებია; ბევრს ასეთ დროს სრული დაბნეულობა დაეუფლა და გაუჭირდა გზის გაკვლევა.

საკუთარი მდგომარეობის უკეთესობისაკენ შესაცვლელად, პირველ ყოვლისა, მნიშვნელოვანია გაცნობიერებული და კრიტიკული თვითანალიზი. მოდი, საკუთარ თავს დავუსვათ ისეთი კითხვები, როგორიცაა, მაგალითად: როგორი ტიპის ადამიანი ვარ? რაში მდგომარეობს ჩემი ძლიერი მხარე? რა შემიძლია? რას ვაკეთებ სიამოვნებით და რა გამომდის ადვილად? რისთვის მაქვებენ? რით შეიძლება აღმოვჩნდე სასარგებლო სხვებისთვის? რას ველი ცხოვრებისაგან? ჩემი უნარებით როგორ შეიძლება მივალწიო დასახულ ამოცანებს, თუნდაც არა ახლავე? რა უნდა გავაკეთო მიზნის მისაღწევად, კიდევ რა უნდა ვისწავლო?

ასეთი მიდგომა, მართლაც ითხოვს კრიტიკული და შემოქმედებითი აზროვნების მზაობასა და განვითარებას. იგი ასევე, ითხოვს გადაწყვეტილების მიღებისა და მათზე პასუხისმგებლობის აღების უნარსა და მისთვის მზაობას. ყოველივე ამას, ხელს უწყობს პოზიტიური აზროვნება, ყურადღების გამახვილება არა საკუთარი პიროვნების ან მთლიანად ცხოვრებისა და რეალობის უარყოფით მხარეებზე, არამედ იმ დადებით პოტენციალზე, რომელიც ამ ყველაფრის უკან იმალება. ზემოთ ნათქვამის განზოგადებით, რომელიც ახასიათებს ადამიანის სპეციფიურ დამოკიდებულებას საკუთარი თავისადმი, შეიძლება გამოვიყენოთ ტერმინი „პიროვნული კომპეტენციები“ (self competence an self managment). სწორედ ისინი წარმოადგენენ ე. წ. საკვანძო კომპეტენციების საფუძველს. საკვანძოს კი იმიტომ უწოდებენ, რომ მათი როლი არსებითია ნებისმიერი სპეციალობითა და პროფესიით საქმიანობისათვის.

საკვანძო კომპეტენციების მეორე ნაკრები გაერთიანებულია **სოციალური კომპეტენციების** ცნებაში. მათ მიეკუთვნება საკომუნიკაციო უნარები, ანუ ურთიერთობა გარემომცველ სამყაროსთან, სხვა ადამიანებთან. ეს ნიშნავს სხვის მოსმენას, გარედან ინფორმაციის აღქმას და საკუთარი მოსაზრების გამოხატვის უნარს; სხვადასხვა სიტუაციებში და სხვადასხვა

ადამიანებთან ადეკვატურად ქცევის უნარს (ოჯახურ ურთიერთობებსა და სამუშაო ადგილზე, ხელქვეითებთან, კოლეგებთან, მაღალი რანგის პირებთან).

პიროვნულ და სოციალურ კომპეტენციებს ემატება **მეთოდური კომპეტენცია**, ანუ შეგნებული არჩევანის გაკეთების უნარი. ესაა რაიმე საკითხის ან ამოცანის გადაწყვეტისას შესაფერი და ადეკვატური მიდგომის უნარი. ძირითადი მეთოდური კომპეტენციაა სწავლის უნარი (learning to learn);

წმინდად პროფესიული კომპეტენციების გარდა, რაც მოიცავს ცოდნასა და უნარ-ჩვევებს ერთ რომელიმე სპეციალობაში, სწორედ, ზემოთ აღნიშნული საკვანძო კომპეტენციები (პიროვნული, სოციალური, მეთოდური) განსაზღვრავენ ჩვენს დამოკიდებულებას არა მხოლოდ კონკრეტული საქმისადმი, სამუშაოსადმი, არამედ ზოგად მიდგომას ცხოვრებისა და გარემოსადმი.

პროფესიულ საქმიანობაში საკვანძო კომპეტენციების ფლობის დონე პირდაპირ აისახება მის შედეგებზე და განსაზღვრავს შესრულებული სამუშაოს ან პროდუქციის ხარისხს. იგი, ასევე, ასახავს ადამიანის შრომისუნარიანობისა და პროდუქტიულობის დონეს. ზოგადად, ადამიანის საკვანძო კომპეტენციების დონე კი მის პროფესიულ კომპეტენციებთან ერთად, განსაზღვრავს ცხოვრებაში მოქმედების ინდივიდუალურ, პიროვნულ კომპეტენციებს.

დავუბრუნდეთ საკვანძო კომპეტენციებთან დაკავშირებით ჩვენი მიმოხილვის საწყის წერტილს. მათი მნიშვნელობა იზრდება იმისდა მიხედვით, თუ რამდენად ითხოვს გარემო ადამიანისაგან ცვლილებებთან შეგუების უნარს. საკვანძო კომპეტენციების განვითარების დონე კი, როგორც აღვნიშნეთ, მნიშვნელოვნად განსაზღვრავს საქმიანობის ხარისხსა და მის პროდუქტიულობას. ადამიანის ინდივიდუალური ცხოვრების გზაზე ეს აისახება მის წარმატებებში. ეკონომიკის ენით, ამას შეიძლება ვუწოდოთ **ადამიანური რესურსების** ხარისხი.

დღეს უკვე საყოველთაოდ აღიარებულია ის გარემოება, რომ პოსტ-ინდუსტრიული ეკონომიკის ქვეყნებში სწორედ ადამიანური რესურსები წარმოადგენენ სახელმწიფოს, როგორც ეკონომიკური, ასევე, საერთო განვითარების მთავარ და გადამწყვეტ ფაქტორს.

გლობალიზაციის ფონზე, როდესაც მსოფლიო ბაზრები უკვე აღარ ცნობენ როგორც წარმოებული პროდუქციის, ასევე, სამუშაო ძალის (ანუ ადამიანური კაპიტალის) საზღვრებს, ნებისმიერი სახალხო მეურნეობის (ნებისმიერი მაკროეკონომიკისათვის) განვითარებისა და წარმატებისათვის, გადამწყვეტია სწორედ ადამიანური რესურსების ხარისხის ფაქტორი.

მაგრამ როგორ შევძლოთ ამ მეტად მნიშვნელოვანი საკვანძო კომპეტენციების დაუფლება? სად შეიძლება მათი სწავლა? ამ კითხვებზე პასუხი მარტივი და ამასთანავე, კომპლექსურიცაა: ყველგან და ნებისმიერ დროს, ნებისმიერ გარემოებაში და ყველა ასაკში. სწავლის მეთოდები კი სრულიად სხვადასხვაგვარი შეიძლება იყოს. მთავარია, სურვილი, შეცვალო შენი დამოკიდებულება მოცემულ სიტუაციასთან, შეცვალო მიდგომა საკითხთან; ეს კი ნიშნავს არა უბრალოდ „დაყრდნობას რომელიმე „მასწავლებელზე“, არამედ საკუთარ გადაწყვეტილებას - აქტიურად მიიღო მონაწილეობა ცვლილებების პროცესში, თავად უხელმძღვანელო ამ პროცესს.

მნიშვნელოვანი დახმარების გაწევა ამ საკითხისადმი მიდგომის შემუშავებაში, შეუძლია პროფესიულ ორიენტაციასა და კონსულტაციას.

1.2 შენი არჩევანი

„ბავშვობაში ვის არ უოცნებია მომავალ პროფესიულ საქმიანობაზე: „კოსმონავტი გამოვალ“, „მძლოლი ვიქნები“, „სახლებს ავაშენებ“, „ექიმი ვიქნები“ - ფანტაზიორობენ პატარები. და მალე დგება ამ საკითხზე სერიოზული დაფიქრებისა და განსჯის ყაში; დრო, როდესაც უნდა გადაწყვიტო, საით წახვალ, რა გზას დაადგები, რა სახის პროფესიულ საქმიანობას აირჩევ, რომ მომზადებული შეხვდე ზრდა-სრულ ცხოვრებას, წარმატებით გან-ვლო იგი და მიიღო ის

ნინო დაშნიანი – დალაქი

დავამთავრე ნიკოლაძის სახელობის სამხატვრო სასწავლებელი. მიღებული პროფესიით შეუძლებელი აღმოჩნდა ჩემი ოჯახის ფინანსური მდგომარეობის გაუმჯობესებაზე ფიქრი. ამიტომაც შევისწავლე პარიკმახერის პროფესია დალაქთან. რამდენიმე თვე ვიმუშავე სალონში. ეს საქმიანობა კარგად გამომდიოდა და ამაში ხელს სამხატვრო განათლებაც მიწყოდა. მოეხვდი “Wella“-ს სემინარზე, სადაც ამირჩიეს ტრენინგ-მენეჯერად და სასწავლებლად გამიშვეს გერმანიაში. შემდეგ არაერთ ქვეყანაში მომიხდა საპარიკმახერო საქმის სიახლეების შესწავლა. მიღებულ ცოდნას ვუზაიარებ კოლეგებს საქართველოში, ჯერ-ჯერობით ტრენინგ-მენეჯერის წოდება მხოლოდ მე გამაჩნია.

გადაწყვეტილი მაქვს, ჩემს შვილს სხვა სახის განათლებასთან ერთად მივადებინო სახელობო განათლებაც, რადგან შეიძლება ცხოვრების გარკვეულ ეტაპზე იგი უფრო მეტად გამოადგეს.

ახალგაზრდებს ვურჩევ – ადრეული ასაკიდანვე აირჩიონ მათთვის საინტერესო ხელობა და სრულყოფილად დაუფლონ მას. ეს ხელს არ შეუშლის მათ კარიერულ წინსვლას, პირიქით, გაამდიდრებს, უფრო საინტერესოს და უზრუნველყოფილს გახდის მათ მომავალს.

კეთილ-დღეობა და უპირატესობა, რაც ადამიანისათვის მოაქვს პროფესიის სწორად და შეგნებულად არჩევას.

ძველი ჩინური ანდაზა ამბობს:

„სამი გზით შეიძლება დაბრძენდეს ადამიანი:

გამოცდილებით – ეს ყველაზე მწარე გზაა;

მიბაძვით – ეს ყველაზე იოლი გზაა: დაფიქრებითა და განსჯით – ეს ყველაზე კეთილშობილური და ჭეშმარიტი გზაა.

დაფიქრება და განსჯა, ანალიზი და სწორი გადაწყვეტილების მიღება პროფესიის სწორად არჩევის საწინდარია.

რა ნიშნავს პროფესიის არჩევა?

შეგნებული და გაცნობიერებული პროფესიული არჩევანის გაკეთება ნიშნავს პასუხის გაცემას მნიშვნელოვან კითხვებზე:

რა უნდა გაითვალისწინო პროფესიის

არჩევისას?

შენი რომელი პიროვნული თვისებებია პროფესიულად ყველაზე მნიშვნელოვანი?

როგორ შეიძლება ზედმეტი ძალისხმევითა და დაძაბულობის გარეშე მიაღწიო წარმატებას პროფესიულ საქმიანობაში, ისე, რომ კმაყოფილებაც მიიღო მისგან?..

შინაგანი სამყარო, მისი ინდივიდუალობა განსაზღვრავს ადამიანის განვითარებას და ბუნებრივია, გავლენას ახდენს პროფესიული არჩევანის გაკეთებაზეც.

პროფესიათა სამყარო მუდმივად ცვალებადია. საზოგადოებისა და ეკონომიკის განვითარების პროცესში პროფესიები იბადებიან, ბერდებიან და კვდებიან. განსაკუთრებულად თვალში საცემია ეს მოვლენა თანამედროვე პირობებში, როდესაც ჩვენს თვალწინ საზოგადოება გარდაიქმნა ცოდნისა და ინფორმაციის საზოგადოებად, ანუ როგორც მას უწოდებენ, ცოდნაზე დაფუძნებულ საზოგადოებად.

სწორედ ცოდნის საზოგადოებაში მოგიწევთ ცხოვრება და პროფესიული საქმიანობა დღევანდელ ბავშვებსა და მოზარდებს. ასეთ საზოგადოებაში სამოქალაქო მონაწილეობისა და დასაქმებისათვის სასიცოცხლო გახდა ისეთი ცოდნა და უნარ-ჩვევები (კომპეტენციები), როგორცაა: მშობლიურ და უცხო ენებზე გამართული ზეპირი და წერილობითი კომუნიკაცია, მათემატიკური კომპეტენციები და მათი გამოყენება, კომპიუტერული და საინფორმაციო ტექნოლოგიების გამოყენების უნარი, დამოუკიდებლად და მუდმივად სწავლის უნარი, პიროვნებათა შორის ურთიერთობების კულტურა, მოქალაქეობრივი კომპეტენციები, მეწარმეობა – იდეის საქმედ ქცევისა და საკუთარი აზრის კულტურულად გამოხატვის უნარი.

ამ კომპეტენციების განვითარება ადრეული ასაკიდან იწყება და მთელი სიცოცხლის განმავლობაში გრძელდება. „სწავლა სიბერემდე“, ამბობს ბრძნული ქართული ანდაზა და სწორედ მას ესადაგება განათლების უახლესი პრინციპი „სწავლა მთელი სიცოცხლის განმავლობაში“.

9 კლასის დასრულების შემდეგ, რომელიც კონსტიტუციურად სავალდებულოა საქართველოს ყველა მოქალაქისათვის, თითოეული თქვენგანი არჩევანის წინაშე დგას:

1. შეგიძლიათ სწავლა გააგრძელოთ ზოგადსაგანმანათლებლო სკოლაში და 12 კლასის დასრულების შემდეგ მიიღოთ ზოგადი საშუალო განათლების ატესტატი, რომელიც გზას გიხსნით პროფესიული თუ აკადემიური უმაღლესი განათლებისაკენ.

2. ახალი კანონმდებლობის მიხედვით, სკოლაში სწავლის პარალელურად, შეგიძლიათ მიიღოთ სახელობო განათლებაც. ასეთ შემთხვევაში, 12 კლასის დასრულების დროისთვის ერთდროულად მიიღებთ ხელობის დამადასტურებელ სერთიფიკატს და ზოგადი საშუალო განათლების ატესტატს.

3. საბაზო ზოგადი განათლების (9 კლასი) მიღების შემდეგ, შეგიძლიათ შეწყვიტოთ სწავლა ზოგადსაგანმანათლებლო სკოლაში, სასწავლებლად გადახვიდეთ პროფესიული სწავლების ცენტრში და დაეუფლოთ თქვენთვის სასურველ ხელობას. ასეთ შემთხვევაში, ზოგადი საშუალო განათლების მიღება შეგიძლიათ ექსტერნად, კანონმდებლობით დადგენილი წესით.

სახელობო განათლება და პროფესიული კვალიფიკაცია სწრაფი დასაქმების საშუალებას მოგცემთ. თუ მიღებული სახელობო განათლება იმ დარგობრივ სფეროს შეესაბამება, რომელსაც თქვენ აირჩევთ უმაღლეს განათლებაში სასწავლებლად, მაშინ ის თქვენი მაღალი

თემურ გუგუშაშვილი – ხის მხატვრული დამუშავების ოსტატი

მიღებული მაქვს უმაღლესი პედაგოგიური განათლება. მერე აღმოვაჩინე, რომ უფრო საინტერესო და მიმზიდველი იყო ჩემი წინაპრების პროფესია – ხეზე მუშაობა. უდიდესი სიამოვნებით გამომყავს ძველი ქართული ჩუქურთმები, ვამზადებ სხვადასხვა სახის ქართულ ტრადიციულ ავეჯს. ჩემს ცოდნასა და გამოცდილებას სიამოვნებით ეუზიარებ ახალგაზრდებს, ქართველებსა და არაქართველებს. ამაში მენხმარება პედაგოგიური განათლებაც. რამდენიმე თვეა ხის ქართულ ტრადიციულ დამუშავებას ვასწავლი კალიფორნიულ ახალგაზრდას, რომელიც დიდი ინტერესით ეუფლება ამ ხელობას და გადაწყვეტილი აქვს საკუთარ სამშობლოში გააგრძელოს ეს საქმიანობა.

ვურჩევ ახალგაზრდებს, რაც შეიძლება ადრეული ასაკიდან დაიწყოთ ფიქრი სამომავლო პროფესიის არჩევაზე, სწორად აირჩიონ იგი და აღრიდონ დაეუფლონ მათთვის საინტერესო ხელობას.

რაჭაში, ონში, ვაპირებ კერძო სასწავლო სახელოსნოს გახსნას. სურვილი მაქვს, რაც შეიძლება მეტი ადამიანი დაეუფლოს ქართულ ტრადიციულ ხელობებს, რაც ხელს შეუწყობს ამ დარგების აღორძინებას და ბევრ მათგანს მოუტანს წარმატებას პროფესიულ საქმიანობაში.

პროფესიონალიზმის საწინდარი შეიძლება გახდეს, რადგან პრაქტიკულად იქნებით მზად ამ სფეროში საქმიანობისათვის.

პროფესიული განათლების მნიშვნელობის საყოველ-თაო აღიარება დაკავშირებულია ტექნოლოგიურ ცვლილებებთან და დასაქმების შესაძლებლობების ამაღლებასთან.

საქართველოში უკანასკნელ პერიოდში მიმდინარე პროფესიული განათლების რეფორმაც სწორედ მიზნად ისახავს ძველი, უსახური და ახალი პირობებისათვის სრულიად შეუსაბამო პროფესიულ-ტექნიკური განათლების შეცვლას ახალი ტექნიკისა და ტექნოლოგიური პროცესების მოთხოვნების შესაბამისი, საერთაშორისო შრომის ბაზარზე კონკურენტუნარიანი სპეციალისტების მომზადების ახალი სისტემით.

როგორც თქვენთვის ცნობილია, იქმნება ახალი ტიპის პროფესიული საგანმანათლებლო დაწესებულებები, თანამედროვე სტანდარტებით აღჭურვილი პროფესიული სწავლების ცენტრები, სადაც კვალიფიკაციის დაუფლება შეუძლია ყველა ადამიანს, ასაკის მიუხედავად.

ქართული უმაღლესი განათლების სივრცეში სრულიად ახალია პროფესიული უმაღლესი განათლების პროგრამები. ასეთი პროგრამები წარმოადგენენ უმაღლესი საბაკალავრო პროგრამების ნაწილს, მის საწყის დონეს. პროფესიული საგანმანათლებლო პროგრამები მიმდინარე წელს ამოქმედდა საქართველოს რამდენიმე უმაღლეს სასწავლებელში – ივანე ჯავახიშვილის თბილისის სახელმწიფო უნივერსიტეტში, საქართველოს სახელმწიფო სამედიცინო უნივერსიტეტში, საქართველოს ტექნიკურ უნივერსიტეტში, საერო უნივერსიტეტ „მეტეხში“ და სხვა. აბიტურიენტები პროფესიულ უმაღლეს საგანმანათლებლო პროგრამებზე ჩაირიცხნენ ერთიანი ეროვნული გამოცდების საფუძველზე, გამარტივებული წესით, მხოლოდ ზოგად უნარებში გამოცდების შედეგების მიხედვით.

პროფესიული უმაღლესი საგანმანათლებლო პროგრამები ძირითადად ორიენტირებულია შრომის ბაზარზე, ანუ ითვალისწინებს სტუდენტთა მომზადებას პრაქტიკული საქმიანობისათვის.

ამგვარად, სახელობო და პროფესიული განათლება დაკავშირებულია ამა თუ იმ სფეროში მაღალი პროფესიონალიზმის მიღწევასთან, პროფესიულ დაოსტატებასთან.

პროფესიული განათლების საწყისი საფეხური - სახელობო განათლება, შეიძლება ასევე, განვიხილოთ, როგორც საბაზო ჩვენი მომავალი პროფესიისა და პროფესიული საქმიანობისთვის.

მერაბ ნადირაძე – ელექტრიკოსი

დავამთავრე სასოფლო-სამეურნეო ინსტიტუტის ქსელების ელექტროფიკაციის ფაკულტეტი. ჩემი სპეციალობით ვიმუშავე გორის ქსელებში, სამხედრო სამსახურის დამთავრების შემდეგ ვმუშაობდი ჯერ რიგით ინჟინრად, შემდეგ კი უბნის უფროსად საქენერგოში.

ამჟამად ვეწევი კერძო სამეწარმეო საქმიანობას; ვაპირებ საკუთარი კერძო ფირმის გახსნას. ჩემმა პროფესიამ, პრაქტიკული მუშაობის გამოცდილებამ და მუდმივმა სწავლამ, მუშაობამ საკუთარ თავზე, ხელი შემიწყო პროფესიონალიზმის ამაღლებაში. მაღალი პროფესიონალიზმი კი ცხოვრებაში წარმატების საწინდარია. მინდა ახალგაზრდებს ვურჩიო, აირჩიონ მათთვის საინტერესო და შესაფერი ხელობა და მუდმივი სწავლითა და შრომით მიაღწიონ დაოსტატებას.

„გუთანი, ადლი და ჩაქუჩი ისეთივე გმირული იარაღია ბუნებით გმირის ხელში, როგორც კალამი და მახვილი“ - წერდა დიდი მწერალი კონსტანტინე გამსახურდია, რომელმაც სიტყვით ძეგლი აუგო სვეტიცხოვლის შემქმნელებს, დილოსტატ არსაკიძესთან ერთად, ქვისმთლელებსა და კირითხუროებს, კალატოზებსა და მეღულაბეებს.

„მაგრამ ვინც შევირდი არ ყოფილა, ვერასოდეს გახდება ოსტატი“ - ამასაც ამბობს ჩვენი საყვარელი მწერალი.

იქნებ ჯობდეს, ადრეული ასაკიდანვე ვცადოთ მივაგნოთ საკუთარ მოწოდებას, საკუთარ საქმეს, რომელიც შემდგომი ხანგრძლივი შრომისა და მუდმივი სწავლის საფუძველზე, დიდ საქმეებს გაგვაკეთებინებს.

ამ პრობლემის გადასაწყვეტად საკუთარი მოწოდების მიგნება, პროფესიის შეგნებული არჩევა, შემდეგ კი, მუდმივი სწავლა და მუხლჩაუხრელი შრომაა საჭირო.

ამიტომაც, დროულად დაეუფლეთ თქვენთვის სასურველ ხელობასა და პროფესიას; საკუთარი კარიერის აგება ამ გზით დაიწყეთ. ევროპელი ახალგაზრდებისათვის ეს ნაცადი გზაა. მათი უმეტესი ნაწილი თავის კარიერას სწორედ დაწყებითი პროფესიული განათლებით იწყებს.

უახლოეს წლებში, პროფესიულ საგანმანათლებლო სასწავლო დაწესებულებებში, ისევე, როგორც ამჟამად უმაღლეს განათლებაში, შესაძლოა განხორციელდეს ევროპული გაცვლითი პროგრამები, რაც დაკავშირებულია ევროპული სამეზობლო პოლიტიკის ფარგლებში ერთიანი ევროპული საგანმანათლებლო სივრცის შექმნასთან. პროფესიულ სტუდენტებს საშუალება მიეცემათ სწავლების ნაწილი გაიარონ სხვა ქვეყნის პროფესიულ საგანმანათლებლო დაწესებულებებში. ეს არც თუ შორეული პერსპექტივაა.

დადგა დაფიქრებისა და განსჯის, ინტერესებისა და მიდრეკილებების დაზუსტების, საკუთარი სუსტი და ძლიერი მხარეების შეფასების, პროფესიის მოთხოვნებისა და პირადი შესაძლებლობების შეჯერების დრო. როგორც ფსიქოლოგები გვირჩევენ, წარმატებული არჩევანის გაკეთება ითხოვს: საკუთარ სურვილებში, ინტერესებსა და მიდრეკილებებში ზუსტად გარკვევას. საამისოდ დიდი ინფორმაციის მიღებაა საჭირო. მოიძიეთ მასალები საქმიანობის სხვადასხვა სახეების შესახებ.

დააკვირდით საკუთარ თავს. რა მოგწონთ, როგორი სამუშაო გაინტერესებთ? გაითვალისწინეთ, მაგრამ შემდგომ აუცილებლად გაანალიზებთ ოჯახის წევრების, მშობლების, მეგობრების აზრი. დაიხმარეთ ფსიქოლოგები და პროფესიონალთა ტანტიები, რომლებიც სერიოზულ დახმარებას გაგიწევენ ამ პროცესში. მაგრამ გასსოვდეთ, საკუთარი ინტერესებისა და მიდრეკილებების განსაზღვრაში ყველაზე კომპეტენტური თავად ხართ.

პროფესიების შესახებ ინფორმაცია სხვადასხვა გზით შეიძლება მოიპოვოთ, მათ შორის ინტერნეტის საშუალებით.

შეადგინეთ საინტერესო პროფესიების ნუსხა. მერე კი დააზუსტეთ, რა საქმიანობას ეწევა ამა თუ იმ პროფესიის ადამიანი. კარგად დაფიქრდით იმაზე, თუ რა მოთხოვნებს უყენებთ მომავალ პროფესიას, რას ელით მისგან? მატერიალურ კეთილდღეობას? საზოგადოებრივ პრესტიჟს? პროფესიულ კმაყოფილებას? თუ ყველაფერს ერთად?

ამ ეტაპის გავლის შემდეგ, საჭიროა იმაზე დაფიქრება, თუ რამდენად შეესაბამება თქვენი გონებრივი თუ ფიზიკური შესაძლებლობები იმ საქმიანობას, რომელიც გაინტერესებთ? პროფესიული არჩევანის გაკეთებისას ძალზე მნიშვნელოვანია იმის გარკვევა, სარგებლობს თუ არა თქვენს მიერ არჩეული პროფესია მოთხოვნით შრომის ბაზარზე? და თუ ეს ასეა, სასურველი პროფესიით დასაქმების და წარმატების მნიშვნელოვანი შანსი გაგიჩნდებათ.

მაია წერეთელი – სასტუმრო „Courtyard Marriott“-ის მენეჯერი

ჩემი კარიერა, თბილისის სახელმწიფო უნივერსიტეტის დასავლეთ ევროპული ენებისა და ლიტერატურის ფაკულტეტის დამთავრების შემდეგ, ქართულ-ბერძნულ უნივერსიტეტ „მაკედონიაში“ დაიწყო. შემდეგ, სხვადასხვა დროს ვმუშაობდი ენის სწავლების ამერიკულ საბჭოში, ამერიკის საელჩოში, სადაც შეკავა ჯერ კონსულის, შემდეგ კი - იურიდიული მრჩევლის თანამშემწის თანამდებობები. სასტუმრო „მარიოტისა“ და შემდეგ, “ქორთიარდის” გახსნისათვის მზადების პერიოდში მიმიწვიეს კადრების დირექტორად. ეს სამუშაო ძალიან საინტერესო აღმოჩნდა ჩემთვის, რაც აისახა კიდევ ჩემს კარიერულ წინსვლაზე. ასე გავხდი სასტუმროს მართვის მენეჯერი, შემდგომ კი სასტუმროს მენეჯერი. მაქვს საინტერესო სამუშაო, რომელიც მანიჭებს კმაყოფილებას.

რას ვურჩევდი ახალგაზრდებს?

აირჩიონ პროფესია საკუთარი ინტერესებისა და შესაძლებლობების გათვალისწინებით, თორემ ხშირად ხდება, რომ ადამიანი უმაღლეს სასწავლებელში ხუთი წელი სწავლის შემდეგ აღმოაჩენს, რომ არასწორად აირჩია პროფესია, რომ ეს საქმიანობა მისთვის საინტერესო არ არის.

თუ სასტუმრო საქმისათვის საჭირო პროფესიების დაუფლებას გადაწყვეტენ, უმჯობესია ეს ცოდნა ეტაპობრივად მიიღონ. ჩვენთან ხშირად მოდიან უმაღლესი სასწავლებლების კურსდამთავრებულები და პირდაპირ მენეჯერის თანამდებობას ითხოვენ, საამისო პრაქტიკული ცოდნა კი არ გააჩნიათ.

პროფესიული ცოდნისა და უნარ-ჩვევების ეტაპობრივი დაუფლება დაეხმარება მათ პროფესიულ წინსვლაში, მოკლე ვადაში დასაქმების შესაძლებლობების მიღებაში, პროფესიული ურთიერთობების დამყარებასა და კარიერის სწორად აგებაში. ამ გზით ადამიანმა შეიძლება დროულად გაარკვიოს, ეს მისი პროფესიაა თუ არა. და თუ აღმოჩნდა, რომ მისი პროფესიული არჩევანი სწორია, გააგრძელოს პროფესიული სრულყოფის გზა.

ჩვენ ახლო ურთიერთობები გვაქვს ტურიზმის სფეროს საგანმანათლებლო დაწესებულებებთან და მზად ვართ სტუდენტები სასწავლო პრაქტიკაზე ჩვენს სასტუმროში უშუალოდ სამუშაო ადგილებზე გავატაროთ. ეს ხელს შეუწყობს მათ ადაპტაციას პროფესიულ გარემოში და საუკეთესო საშუალება იქნება მათი პროფესიული დაოსტატებისათვის.

ნაწილი 2. საქართველოს პროფესიული საბანამანათლებლო დაწესებულებები და კრობრამები

2.1 საქართველოს პროფესიული სწავლების ცენტრებში მოსამზადებელი სახელობო პროფესიების ნუსხა

აგრარული (სასოფლო-სამეურნეო) პროფესიები

1. სასოფლო-სამეურნეო წარმოების ოსტატი - ფერმერი (მეცხოველე, მეფუტკრე, მიწათმოქმედი)
2. მარცვლეულის გადამამუშავების ოსტატი
3. ტრაქტორების, ავტომობილებისა და სასოფლო-სამეურნეო მანქანების შემკეთებელი, მძღოლი
4. სამკურნალო მცენარეების მოყვანა-გადამამუშავების ოსტატი

სამშენებლო პროფესიები

1. ფართო პროფილის მშენებელი
2. ელექტრომონტორი
3. სანიტარულ-ტექნიკური სამუშაოების ოსტატი
4. მომპირკეთებელი, მეფილე
5. ღურგალი (ხურო, პარკეტის დამგები, მხატვრული დამამუშავების ოსტატი)
6. ელექტროაირშემდუღებელი
7. არქიტექტურული დეტალების მძერწავი

სასტუმრო, სარესტორნო საქმის /ტურიზმის პროფესიები

1. სასტუმრო საქმის სპეციალისტი
2. სარესტორნო საქმის სპეციალისტი
3. აგროტურიზმის ოპერატორი
4. გიდი
5. მიმტანი
6. ბარმენი
7. მზარეული (კულინარული ხელოვნების სპეციალისტი)
8. მეშაქარლამე (კონდიტერი)

ვაჭრობის პროფესიები

1. არასასურსათო საქონლის გამყიდველი
2. სასურსათო საქონლის გამყიდველი

საყოფაცხოვრებო მომსახურების სფეროს პროფესიები

1. საყოფაცხოვრებო ელექტროხელსაწყოების შემკეთებელი ზეინკალი
2. სატელეკომუნიკაციო ქსელების ტექნიკოსი
3. მობილური ტელეფონების შემკეთებელი

4. ავტოშემკეთებელი ზეინკალი
5. ფეხსაცმლის მკერავ-მოდელიორი
6. მკერავ-მოდელიორი

ხალხური რეწვის პროფესიები

1. მუხალიჩე (ხელით მქსოველი, რესტავრატორი)
2. მინანქრის ოსტატი
3. ხალხური რეწვის ოსტატი
4. ხის მხატვრული დამუშავების ოსტატი
5. კერამიკული ნაწარმის დამამზადებელი
6. ლითონის მხატვრული დამუშავების ოსტატი

საინფორმაციო ტექნოლოგიების პროფესიები

1. კომპიუტერული სისტემების ოპერატორი
2. კომპიუტერული ქსელების სპეციალისტი
3. კომპიუტერული ტექნიკის შემკეთებელი
4. ინფორმაციული ტექნოლოგიების სპეციალისტი
5. გრაფიკოს-დამკაბადონებელი
6. ვებ ტექნოლოგიების სპეციალისტი

საოფისე საქმის პროფესიები

1. მდივან-რეფერენტი
2. ბუღალტერი

2.2 სახელობო პროფესიების მოკლე აღწერილობა აგრარული (სასოფლო-სამეურნეო) პროფესიები

სასოფლო-სამეურნეო წარმოების ოსტატი (ფერმერი)

თანამედროვე სოფლის მეურნე, რომელიც ფლობს რამდენიმე პროფესიას; აქვს სამეწარმეო საქმიანობისათვის საჭირო ცოდნა და უნარ-ჩვევები.

იგი არის ინდივიდუალური ან გლეხური მეურნეობის მფლობელი; ქმნის მეურნეობას, გეგმავს მის განვითარებას, შეისწავლის სასოფლო-სამეურნეო ბაზარს, აკეთებს სასოფლო-სამეურნეო პროდუქტებზე მომხმარებელთა მოთხოვნის პროგნოზს; ადგენს მეურნეობის განვითარების ბიზნეს გეგმას, განსაზღვრავს ტექნიკის, მოწყობილობების, სხვადასხვა სახის ნედლეულისა და მასალების შესყიდვის წყაროებს; აფორმებს თანამშრომლობის ხელშეკრულებებს სხვადასხვა კერძო და იურიდიულ პირებთან; ასრულებს მოსავლის მოყვანის, შენახვის, პირველადი გადამამუშავებისა და რეალიზაციის სამუშაოებს. იცავს ეკოლოგიურ და შრომის დაცვის მოთხოვნებს. ფერმერი კარგად იცნობს საგადასახადო კანონმდებლობასა და პრაქტიკას.

ფერმერმა იცის მემინდვრობის, მევენახეობის, მებოსტნეობის, მეხილეობის, მეციტრუსეობისა და სხვა აგროკულტურების მოყვანისა და რეალიზაციის სამუშაოები; უვლის და ამრავლებს პირუტყვს, ფრინველს, ფუტკარს; ფლობს, ასევე, სასოფლო-სამეურნეო პროდუქციის პირველადი გადამამუშავების ცოდნასა და უნარ-ჩვევებს.

მარცვლეულის გადამამუშავების ოსტატი

მუშაობს მარცვლეულის გადამამუშავებელ საწარმოებში.

მის მოვალეობებში შედის:

- მარცვლეულის მომზადება გადასამუშავებლად;
- მარცვლის გაწმენდის ტექნოლოგიური პროცესების წარმართვა;
- მარცვლეულის გადატანა დამქუცმაცებელ მოწყობილობებში;
- დაფქვის ტექნოლოგიური პროცესის წარმართვა, სხვადასხვა სახის საცრების დაყენება, საფქვავის გამდიდრება;
- წისქვილის მომზადება სხვადასხვა ხარისხის ნაფქვავის მისაღებად;
- პროდუქციის დაფასოება;
- ხარისხის კონტროლი.
- უსაფრთხოების წესების დაცვა.

ტრაქტორების, ავტომობილებისა და სასოფლო-სამეურნეო მანქანების შემკეთებელი, მძღოლი

ამ პროფესიის ადამიანი მართავს და ემსახურება ტრაქტორებს, სატვირთო ავტომობილებსა და სხვადასხვა სახის სასოფლო-სამეურნეო ტექნიკას. მან იცის და ასრულებს სასოფლო-სამეურნეო მანქანა-დანადგარების, სატვირთო ავტომობილებისა და ტრაქტორების ცალკეული

კვანძებისა და აგრეგატების დათვალიერების, გაუმართაობების დადგენისა და აღდგენა-შეკეთების სამუშაოებს.

სამკურნალო მცენარეების მოყვანა-გადამუშავების ოსტატი

სპეციალისტმა იცის სამკურნალო მცენარეების გარჩევა, ფლობს მათი მოყვანის, აღების, პირველადი გადამუშავებისა და შენახვის წესებს. კერძოდ, ასრულებს შემდეგ სამუშაოებს:

- მცენარეთა შერჩევა სამკურნალო თვისებების შესაბამისად;
- სამკურნალო მცენარეთა გამრავლება, მოვლა და მოყვანა;
- სამკურნალო მცენარეთა აღება ვადებისა და აღების წესების დაცვით;
- სამკურნალო მცენარეთა შრობა და პირველადი გადამუშავება;
- სამკურნალო მცენარეთა შენახვა.

სამშენებლო პროფესიები

ფართო პროფილის მშენებელი

ერთდროულად ასრულებს შენობა-ნაგებობების საკალატოზო, შელესვის, მოპირკეთების, სადურგლო და სანტექნიკურ სამუშაოებს. მის ფუნქციებში შედის:

- აგურით, სამშენებლო ბლოკით, ქვით წყობა;
- სამშენებლო სამუშაოების შესრულება ცემენტით, თიხით, გაჯით, თაბაშირით;
- სადურგლო ნაკეთობების დამონტაჟება და გამართვა, შპალერის გაკვრა, სანტექნიკურ სამუშაოთა შესრულება.

ღურგალი

ასრულებს ხის დამუშავების, ხის დამმუშავებელი მოწყობილობების ტექნიკური მომსახურებისა და სარემონტო სამუშაოებს, აწყობს ხის ნაკეთობების ელემენტებს.

ღურგლის მოვალეობაში შედის:

- ხის ელემენტების დამზადება, შეკეთება და მოდიფიკაცია;
- ხის კარკასების დამონტაჟება სამშენებლო მოედანზე;
- შენობის შიდა და გარე ელემენტების (კარ-ფანჯრები, პანელები, პარკეტი და სხვა) დამაგრება, აწყობა და გამართვა.

დურგალი – სამშენებლო (მოვალეობები):

ხის კარკასული წყობა, ფანჯრისა და კარის ბლოკების მონტაჟი, სადურგლო ტიხრების მოწყობა, პარკეტის იატაკის საფარის მოწყობა, სადურგლო-სამშენებლო ნაკეთობათა რემონტი, სამშენებლო ნორმებისა და წესების დაცვა.

დურგალი – მეავეჯე:

მარტივი ხის ავეჯის დამზადება; კორპუსული ავეჯის დამზადება ფილებისაგან; ავეჯის ნაკეთობების გამოყვანა და გაპრიალება; ავეჯის რესტავრაცია.

მთავარია, დურგალმა სრულფასოვნად იცოდეს შესასრულებელ სამუშაოთა ტექნოლოგიები, შეეძლოს მასალების გარჩევა, ხარისხის შეფასება, შრომის უსაფრთხოების დაცვა, სამუშაოს შესრულება მაღალ პროფესიულ დონეზე.

ელექტროაირშემდუღებელი

აირმოწყობილობების, ელექტრორკალის, ლითონის დნობისა და სხვადასხვა მჭრელი საშუალებებით აღუდებს და ჭრის ლითონის დეტალებს:

- შეუძლია შესადუღებელი აპარატის სწორად შერჩევა;
- შედუღებისა და ჭრის ძირითადი სახეების შესრულება;
- სხვადასხვა სიგრძისა და კონტურის დეტალების ჭრა;
- ლითონის ნაწილების შეერთება ხელის სარჩილავის საშუალებით;
- სხვა მომიჯნავე სამუშაოთა შესრულება.

არქიტექტურული დეტალების მძერწავი

სახლები, ქუჩები და ქალაქები განუმეორებელ ელფერს იძენენ ფასადების დეკორატიული გაფორმებით. განსაკუთრებულად ლამაზია შენობების ნაძერწი მორთულობები. არქიტექტურული დეტალების მძერწავითა უპირველესი ამოცანაა არსებული გაფორმების შენარჩუნება და ახალი დეტალების შექმნა.

არქიტექტურული დეტალების მძერწავი მემოდელე ან სკულპტორი თიხაში ქმნის ნაძერწ დეტალს, მაგრამ რადგან თიხის ნაკეთობა ნაკლებად გამძლეა, იგი გადააქვს რაიმე სხვა მტკიცე მასალაში. მძერწავი ამზადებს ყალიბს, რომლის შიდა მოხაზულობა ზუსტად შეესაბამება მომავალ ნაწარმს. ყალიბში სპეციალური შემადგენლობის ჩასხმის, გამყარებისა და ფორმის მოცილების შემდეგ, ზუსტად იქნება აღდგენილი სამოდელო ნაკეთობის ნიმუშის სახე. ზოგჯერ ნიმუშები ისეთი კონფიგურაციისაა, რომ არ ხერხდება მათი მთლიანი სახით ამოღება ყალიბიდან. ასეთ შემთხვევაში, მძერწავი ამზადებს სხვადასხვა ნაწილებისაგან შემდგარ ყალიბს.

მძერწავის პროფესია ითხოვს ტექნოლოგიური პროცესის მრავალი წვრილმანის ცოდნას, რომელთა დასაუფლებლად საჭიროა მდგრადი ყურადღება და დაკვირვების უნარი. მისთვის აუცილებელია განვითარებული ესთეტიკური გემოვნება, მხატვრული კულტურა და გემოვნება.

სანიტარულ-ტექნიკური სამუშაოების ოსტატი

სანიტარულ-ტექნიკური სამუშაოების ოსტატი (ზეინკალ-სანიტარული) იმ პროფესიის ადამიანია, რომელიც ხელს უწყობს სასაბუნკო გარემოს შექმნას საცხოვრებელ სახლებსა და დაწესებულებებში, უზრუნველყოფს წყალგაყვანილობისა და კანალიზაციის გამართულ მუშაობას.

ზეინკალ-სანიტარული შენობის აშენებისას აწარმოებს გათბობის, წყალმომარაგებისა და კანალიზაციის სამონტაჟო სამუშაოებს. საყოფაცხოვრებო-საექსპლოატაციო სამსახურებში მუშაობისას ასრულებს ამ სისტემების სარემონტო სამუშაოებს.

ზეინკალ-სანიტარული დასაქმებული არიან სანიტარულ-ტექნიკური მოწყობილობების მწარმოებელ საწარმოებში, თითქმის თითოეულ მსხვილ საწარმოსა და ორგანიზაციაში. ბევრი მათგანი ეწევა წარმატებულ სამეწარმეო საქმიანობას.

მოპირკეთებელი - მეფილე

ასრულებს სახლების, ხიდების საყრდენებისა და სხვა, ასევე, შენობის შიდა სათავსების ფილებით მოპირკეთების სამუშაოებს; აწვობს კერამიკულ ფილებს ზომის, ფერისა და ხარისხის მიხედვით. ამზადებს ხსნარებს, ასუფთავებს ზედაპირს; ზომების მიხედვით ჭრის ფილებს; შეუძლია ხალიჩური კერამიკის აწვობა მოცემული ესკიზის მიხედვით; ასრულებს მოპირკეთებული ზედაპირების სარემონტო სამუშაოებს.

სპეციალისტმა იცის მოსაპირკეთებელი მასალების ხარისხი, ფლობს მონიშვნის, ჰორიზონტალურ, ვერტიკალურ და ირიბ ზედაპირებად დანაწილების მეთოდებსა და ხერხებს; ფასონური და სწორი ფილების დაწვობისა და დამაგრების მეთოდებს, ფილების შეცვლისა და შეკეთების წესებს.

ელექტრომონტიორი

ამონტაჟებს და არემონტებს მაღალი და დაბალი ძაბვის ელექტროქსელებს. ტექნიკურად ემსახურება ქსელში ჩართულ მოწყობილობებს. ატარებს მათ მიმდინარე და კაპიტალურ რემონტს. მის მოვალეობაში შედის:

- შენობა-ნაგებობების ელექტროგაყვანილობის მონტაჟი, შეკეთება და ტექნიკური მომსახურება;
- გარე ქსელის ელექტრომოწყობილობების მონტაჟი, ტექნიკური მომსახურება და რემონტი;
- მომიჯნავე სამუშაოთა შესრულება.

სასტუმრო, სარესტორნო საქმის/ტურიზმის სფეროს პროფესიები

სასტუმრო საქმის სპეციალისტი

სპეციალისტი ასრულებს ყველა იმ ძირითად სამუშაოს, რაც დაკავშირებულია სტუმრების მიღებასთან, განთავსებასთან, მომსახურებასა და გაცილებასთან. ესაა, ადგილების დაჯავშნა, სტუმრების მიღება და განთავსება, მათი კვებისა და საჭიროების შემთხვევაში,

სატრანსპორტო მომსახურება, რეაგირება სტუმრების საჭიროებებზე და შესაბამისი დახმარების გაწევა. სპეციალისტს უნდა შეეძლოს სასტუმროს საქმიანი დოკუმენტების წარმოება, მუშაობა კომპიუტერულ და სასტუმროს ელექტრონულ ტექნიკასთან.

სარესტორნო საქმის სპეციალისტი

ფლობს რესტორანში საქმიანობის ძირითად სახეებს:

- რესტორნის მომზადება მომსახურებისათვის;
- კლიენტთა მიღება, განთავსება მაგიდებთან;
- სხვადასხვა სახის მომსახურების ორგანიზება და გაწევა;
- სუფრის გაშლა დაკვეთის სახის შესაბამისად;
- ანგარიშსწორება კლიენტებთან;
- ელექტრონული სისტემებისა და სალაროს აპარატების მომსახურება.
- მუშაობა მზარეულებთან, მიმტანებთან, სხვა მომსახურე პერსონალთან.

შეუძლია ნედლეულის, მომზადებული კერძების ხარისხის, სანიტარიისა და ჰიგიენის დაცვის კონტროლი. სპეციალისტს უნდა ჰქონდეს ურთიერთობის მაღალი კულტურა.

მზარეული

კულინარულად ამუშავებს პროდუქტებს. ამზადებს ნახევარფაბრიკატებს ხორცისგან, ფრინველისგან, თევზისა და ბოსტნეულისაგან. ამზადებს სხვადასხვა სახის პირველ, მეორე, მესამე თავ, ცხელ და ცივ კერძებს, ცივ და ცხელ სასმელებს, ტკბილ კერძებს; განსაზღვრავს მომზადებული საკვების ხარისხს; იცავს უსაფრთხოების, სანიტარიისა და ჰიგიენის წესებს; ამზადებს, როგორც ნაციონალურ, ასევე, მსოფლიოს სხვადასხვა ქვეყნების კერძებს.

მზარეულმა უნდა იცოდეს პროდუქტების კულინარული დამუშავების მეთოდები, ნახევარფაბრიკატების მომზადების წესები, თბური დამუშავების მეთოდები, რეჟიმი და ხანგრძლივობა; მენიუს შედგენის წესი; მზა კერძების, ნახევარფაბრიკატებისა და პროდუქტების შენახვისა და რეალიზაციის ვადები. მას უნდა შეეძლოს მზა კერძის ხარისხის შეფასება.

მეშაქარლამე (კონდიტერი)

ამზადებს სხვადასხვა სახის საკონდიტრო ნაწარმს: ტორტებს, შაქარლამებს, ფუნთუშებს. წინასწარ ამზადებს სხვადასხვა სახის ნედლეულს, იცის მათი თვისებები. ამზადებს სხვადასხვა სახის ცომეულს, სხვადასხვა სახის კრემებს, გულსართებს, ჭიქურს, ფარშს, საცხს, ნახევარფაბრიკატებს და ნაწარმს. სხვადასხვა სახითა და ხერხებით აფორმებს და რთავს საკონდიტრო ნაწარმს; ამოწმებს მზა ნაწარმის ხარისხს; იცავს უსაფრთხოების, სანიტარიისა და ჰიგიენის წესებს.

მეშაქარლამემ იცის ცომის მომზადების წესები, ხერხები და თანმიმდევრობა. საფუერინი და უსაფუერო, სხვა სახის ნაწარმისა და ნახევარფაბრიკატების მომზადების წესები; მზა ფქვილოვანი ნაწარმის შენახვისა და რეალიზაციის ვადები, ექსპლოატაციის წესები, მოწყობილობის მომსახურება.

ბარმენი

ამზადებს სასმელებს, ყავას, სხვადასხვა სახის კოქტილებს; ემსახურება მომხმარებელს; იღებს შეკვეთებს, ახდენს ანგარიშსწორებას.

იგი წინასწარ ამზადებს ბარს სამუშაოდ: იღებს ნედლეულს, ამზადებს სამუშაო ადგილს, ამოწმებს პროდუქტების ხარისხს. აწარმოებს შესაბამის დოკუმენტაციას.

ბარმენის მოქნილ, სხარტ, ოპერატიულ მუშაობაზე, ურთიერთობის კულტურაზე, დიდად არის დამოკიდებული ბარის წარმატება.

მიმტანი

ემსახურება მომხმარებლებს რესტორანში, კაფეში, სხვადასხვა სახის კვების ობიექტებში. მიაქვს მაგიდასთან შეკვეთილი კერძი თუ სასმელი.

მის მოვალეობებში შედის:

- ობიექტის მომზადება მომხმარებელთა მომსახურებისთვის, მომხმარებლის მომსახურება, ანგარიშსწორება და ანგარიშგება. მომხმარებელთა მომსახურება ითვალისწინებს: შეხვედრას კლიენტთან, მენიუს გაცნობას, დახმარებას კერძებისა და სასმელების შერჩევაში, მათთვის საფირმო კერძებისა და სასმელების გაცნობას.
- ინდივიდუალური და ჯგუფური მომსახურება;
- შეკვეთის მიღება და გაფორმება, გადაცემა სამზარეულოში, სალარო აპარატებისა და ელექტრონული სისტემების მომსახურება;
- მაგიდის გაწყობა შეკვეთის მიხედვით. მომხმარებლის მომსახურება საუზმის, სადილის, ვახშმის თავისებურებების გათვალისწინებით და წესების დაცვით;
- ბანკეტების, მიღებების, სადღესასწაულო საღამოების მომსახურება;
- შვედური მაგიდის, ექსპრეს-მაგიდის და სხვა სახის მომსახურება;
- გასვლითი მომსახურება (კეიტერინგი);
- მომსახურება სასტუმროს ნომერში. უცხოელი სტუმრებისა და ტურისტების მომსახურება;
- დიპლომატიური სერვისი, საოქმო შეხვედრების მომსახურება.

მიმტანისათვის ძალზე მნიშვნელოვანია ურთიერთობის მაღალი კულტურა.

აგროტურიზმის ოპერატორი

სასოფლო ტურიზმის სპეციალისტი. იგი ხელს უწყობს ტურიზმის განვითარებას სოფლად. მოიზიდავს ტურისტებს, აცნობს მათ კონკრეტული მხარის, რეგიონის თავისებურებებს, ასრულებს მათი მიღების, განთავსების, მომსახურების, კვების, გართობის, ექსკურსიების, ტრანსპორტით მომსახურების საორგანიზაციო სამუშაოებს. შეუძლია დასაქმება აგროტურისტულ სადგურებში, ოჯახურ სასტუმროებში, ფერმერულ ტურისტულ მეურნეობებში და სხვა.

გიდი

ტურიზმის სფეროს სპეციალისტი, რომელიც ეხმარება ურთიერთობაში ტურისტებს, მათ შორის სხვა ნაციონალური კულტურის მქონეთ; ორგანიზებას უკეთებს ტურისტების დასვენებას, დახმარებას უწევს სხვადასხვა სახის დოკუმენტების გაფორმებაში; საექსკურსიო მომსახურებისას აცნობს ქვეყნის კულტურას, ისტორიას, ისტორიულ ძეგლებს, ეთნოგრაფიულ თავისებურებებს.

მისთვის საჭიროა უცხოური ენების, ქვეყნის, მხარის ისტორიის, კულტურის, კანონმდებლობის ცოდნა.

ვაჭრობის პროფესიები

გამყიდველი (სასურსათო საქონლის, არასასურსათო საქონლის)

შუამავალია საქონლის მეპატრონესა და მყიდველს შორის. იგი გასაყიდ საქონელს უკეთებს რეკლამას. მყიდველს სთავაზობს სხვადასხვა სახის საქონელს, ეხმარება მას სასურველი საქონლის შერჩევაში. ფლობს მყიდველთან ურთიერთობის კულტურას, იცის გაყიდვის წესები, იყენებს სალაროს აპარატს, გასცემს ქვითარს. თვალყურს ადევნებს საქონლის მარაგების შექმნას, მათი რეალიზაციის ვადებს. ამოწმებს საქონლის დასახელებას, რაოდენობას, დაკომპლექტებას, ხარისხს, ფასებს, ნიშანდებებს, ლუქს და სხვა. საჭიროების მიხედვით, აფორმებს საგარანტიო პასპორტებს გაყიდულ საქონელზე. დაგეგმილი წესით აბარებს ფულს. აფორმებს ვიტრინებს. გამყიდველის შრომითი საქმიანობა სპეციალიზდება სასაქონლო ნიშნით.

სასურსათო საქონლის გამყიდველი ყიდის კვების პროდუქტებს, კულინარულ ნაწარმს, ხილს, ბოსტნეულს, ხორცს, თევზს, რძის პროდუქტებს, საკონდიტრო ნაწარმს.

არასასურსათო საქონლის გამყიდველი 20-ზე მეტი სპეციალიზაციისაა: ავეჯის გამყიდველი, რადიოაპარატურის გამყიდველი, ნავთობპროდუქტების გამყიდველი, სამეურნეო საქონლის გამყიდველი, სამშენებლო მასალების გამყიდველი და სხვა.

გამყიდველმა უნდა იცოდეს გასაყიდი საქონლის ასორტიმენტი, დანიშნულება, გამოყენების ხერხები, მათი მოვლა, შენახვის ვადები. მას უნდა შეეძლოს სავაჭრო მოწყობილობების (სასწორი, მაცივარი და სხვა) გამოყენება, საწყობიდან საქონლის მიღება და გასაყიდად მომზადება.

საყოფაცხოვრებო და მომსახურების სფეროს პროფესიები

საყოფაცხოვრებო ელექტროაპარატურის შემკეთებელი ზეინკალი

ასრულებს სხვადასხვა სახის საყოფაცხოვრებო ტექნიკისა და აპარატურის საექსპლოატაციოდ მომზადებისა და შეკეთების სამუშაოებს. მის მოვალეობაში შედის:

სხვადასხვა სახის ელექტროაპარატურისა და მოწყობილობების აწყობა, დამონტაჟება, რეგულირება, გამოცდა, ექსპლოატაციაში გაშვება და მომსახურება, ელექტრონული მოწყობილობებისა და აპარატურის დეფექტური დეტალების შეცვლა, რეგულირება და შეკეთება.

მობილური ტელეფონების შემკეთებელი

იცნობს სხვადასხვა მოდელის მობილური ტელეფონის აგებულებას, მის აქსესუარებს.

ფლობს ტელეფონის ნაწილების შეცვლისა და შეკეთების ოპერაციებს (ეკრანი, კორპუსი, მიკროფონი, დინამიკი, ჩართვის ღილაკი, კლავიატურა, დამცავი მინა, პოლიფონიური დინამიკი, შლეიფი და სხვა).

ამ პროფესიის დასაუფლებლად აუცილებელია დაკვირვების უნარი, სიზუსტე, კარგი მხედველობა, ყურადღების კონცენტრაცია.

ავტოშემკეთებელი ზეინკალი

ასრულებს ავტომანქანის ტექნიკური მომსახურების სხვადასხვა სახის ოპერაციებს. ფლობს მანქანის ძრავის ტექნიკური მდგომარეობის შეფასების მეთოდებს; აკონტროლებს ავტომანქანის ტექნიკურ მდგომარეობას დიაგნოსტიკური მოწყობილობებისა და ხელსაწყოების საშუალებით, ადგენს ელექტრონული ნაწილების გაუმართაობებს და აღმოფხვრის მათ; მართავს ავტოსატრანსპორტო საშუალებებს.

მკერავ-მოდელიორი

ქმნის ტანსაცმლის მოდელს, გამოჭრის და კერავს მას.

არკვევს კლიენტის სურვილებს, აზუსტებს შეკვეთას; ეხმარება კლიენტს მოდელის შერჩევაში ქსოვილის, მოდისა და კლიენტის ფიგურის გათვალისწინებით; ქმნის მოდელს; იღებს ზომებს; აკეთებს მოდელის მონახაზს; გამოჭრის თარგსა და ქსოვილს. ანაწილებს ან თავად კერავს ტანსაცმელს.

პროფესიის დაუფლებისას შეისწავლის კონსტრუირებისა და მოდელირების საფუძვლებს; იძენს ტანსაცმლის კერვის პრაქტიკულ უნარ-ჩვევებს, ეუფლება სამეწარმეო ცოდნასა და ურთიერთობის კულტურას, რაც ძალზე მნიშვნელოვანია მკერავ-მოდელიორის საქმიანობისათვის.

ფენსაცმლის მკერავი-მოდელიორი

კერავს სხვადასხვა სახის ფენსაცმელს. ფლობს ტყავის, მისი შემცველი და სხვა სახის მასალიდან ფენსაცმლის კერვის ტექნოლოგიას.

არკვევს კლიენტის სურვილებს, აზუსტებს შეკვეთას. ეხმარება კლიენტს მოდელის შერჩევაში. იღებს ზომებს. აკეთებს მოდელის მონახაზს. გამოჭრის ფენსაცმლის დეტალებს, ანაწილებს ოპერაციებს ან თავად კერავს ფენსაცმელს.

იცნობს მასალის თვისებებს. ფლობს ტყავისა და სხვა სახის მასალაზე მუშაობის სხვადასხვა ოპერაციებს.

პროფესიის დაუფლებისას შეისწავლის კონსტრუირებისა და ფენსაცმლის მოდელირების საფუძვლებს, იძენს ფენსაცმლის კერვისა და შეკეთების პრაქტიკულ უნარ-ჩვევებს, ეუფლება მეწარმეობის საფუძვლებსა და ურთიერთობის კულტურას, რაც ძალზე მნიშვნელოვანია მისი საქმიანობისათვის.

ხალხური რეწვის პროფესიები

მეხალიჩე (ხელით მქსოველი, რესტავრატორი)

მეხალიჩეობა ტრადიციული ნატიფი ხელოსნობის სახეა. მეხალიჩე ხელით ქსოვს სხვადასხვა სახის ხალიჩებსა და ფარდაებს. იგი მუშაობს ქსოვის ტრადიციული ტექნოლოგიით: რაც ითვალისწინებს:

- მატყლის ხელით გრეხვას და ნართის მომზადებას;
- ნართის გაჭიმვას დაზგაზე;
- ბუნებრივი საღებავების გამოყენებას;
- ქსოვისას ორნამენტების, დეკორატიული ქსოვილების გამოყენებას;
- ხალიჩების ქსოვას კვანძური მეთოდებით;
- თასმების, ხელის ბადების გაკეთებას;

მეხალიჩე, ასევე, ასრულებს ძველი ხალიჩებისა და ფარდაების სარესტავრაციო სამუშაოებს.

ხალხური რეწვის ოსტატი

ტრადიციული მოწყობილობების, ხელსაწყოებისა და ინსტრუმენტების გამოყენებით სხვადასხვა ბუნებრივი მასალისაგან (ხე, თინა, ჩალა, ლერწამი, ძვალი, ბუმბული, ტყავი, ნართი, ლითონი და სხვა) ამზადებს საოჯახო ნივთებს, ავეჯს, ჭურჭელს, ტანსაცმელს, სამკაულს, სხვადასხვა სახის ტრადიციულ დეკორატიულ ნაწარმს და სხვა სახის გამოყენებით პროდუქციას.

კერამიკული ნაწარმის დამამზადებელი

ამზადებს სხვადასხვა სახის კერამიკულ ნაწარმს – ქოთნებს, ქილებს, ტოლჩებს, დოქებს და სხვა. ფლობს კერამიკული მასის მომზადების, ნაკეთობის სახის ფორმირების, გამოწვის, მონატვისა და გაფორმების ტრადიციულ და თანამედროვე ტექნოლოგიებს.

მინანქრის ოსტატი

გადმოცემით, ტიხრული მინანქრის წარმოების ქართული ტექნოლოგია დაკარგულა მე-15 საუკუნეში. როგორც სპეციალისტები აღნიშნავენ, ამ ტექნოლოგიის თავისებურება ის იყო, რომ გამოწვის ხანგრძლივობის მიხედვით ხდებოდა განუმეორებელი ფერების მიღება. ამ ნაკეთობების ნახვა დღეს მხოლოდ მუზეუმებშია შესაძლებელი.

დღევანდელი ტექნოლოგიით, ტიხრული მინანქრის დასამზადებლად გამოიყენება სხვადასხვა შეფერილობის მასა, რომელიც სპეციალურ ღუმელში გადის მრავალჯერადი გამოწვის პროცესს.

მინანქრის ნაკეთობის დამზადება მოითხოვს დიდ ძალისხმევასა და შრომისუნარიანობას.

თავდაპირველად მუშავდება ესკიზი. შემდეგ ესკიზის მიხედვით მინანქარი კეთდება ოქროზე, ბრინჯაოზე, ვერცხლზე. მაგ. ვერცხლის ძაფებისაგან ოსტატს გამოყავს ესკიზზე მოცემული გამოსახულება, ასხამს ფერებს. მრავალჯერადი გამოწვის შემდეგ ნაკეთობას ასუფთავებენ.

მინანქრისაგან ამზადებენ ხატების მორთულობებს, სხვადასხვა სახის სამკაულებს.

ხის მხატვრული დამუშავების ოსტატი

ამზადებს სხვადასხვა სახის ხის ნაკეთობებს. დაზგაზე და ხელით გამოყავს ჩუქურთმები, სხვადასხვა ორნამენტები; იცის სხვადასხვა სახის ხის თვისებები, რადგან ბევრი რამ ოსტატის მუშაობაში დამოკიდებულია მასალის სახესა და ხარისხზე. სამუშაოს დაწყებამდე აკეთებს ესკიზს, წინასწარ გამოძერწავს ნაკეთობას თიხაში ან პლასტილინით.

ოსტატისთვის აუცილებელია შემოქმედებითი უნარი, წარმოსახვის ნიჭი, მაღალი გემოვნება, ყურადღების კონცენტრირების უნარი და სხვა.

ლითონის მხატვრული დამუშავების ოსტატი

ამზადებს ლითონის სხვადასხვა ნაკეთობებსა და დეტალებს, მოწყობილობების ნაწილებს, აწვობს ფურცლოვანი ლითონის სახურავებს. მის მოვალეობაში შედის:

- ლითონის სხვადასხვა სახის ნაკეთობათა დეტალების, მოწყობილობათა ნაწილებისა და სახურავების დამზადება ხელით ან სპეციალური ხელსაწყოების საშუალებით, ცივი და ცხელი მეთოდებით;
- ლითონის გაცხელება მისი შემდგომი დამუშავებისათვის, ლითონის წრთობა და მოშვება;
- დახურული და ღია შტამპიანი წნეხების მართვა;
- ლითონის ნამზადის ფასონირება;
- სხვა მომიჯნავე სამუშაოთა შესრულება.

საინფორმაციო ტექნოლოგიური პროფესიები

ინფორმაციული ტექნოლოგიების სპეციალისტი

სპეციალისტი, რომელიც იცნობს თანამედროვე კომპიუტერების არქიტექტურასა და მათი მუშაობის პრინციპებს; იცის და იცავს აპარატული და პროგრამული უსაფრთხოების წესებს; იცნობს აპარატულ და პროგრამულ დიაგნოსტიკურ საშუალებებს და შეუძლია წარმოქმნილი პრობლემების გადაწყვეტა. მის ფუნქციებში შედის:

- კომპიუტერის ნაწილების შეცვლა და განახლება;
- წარმოქმნილი აპარატული პრობლემების მიზეზის დადგენა და მისი კვალიფიციური აღმოფხვრა;
- ოპერაციული სისტემების, სამომხმარებლო და ანტივირუსული პროგრამების ინსტალაცია, განახლება და მართვა;
- დრაივერების ინსტალაცია და განახლება;
- მცირე საოფისე ქსელების შექმნა;
- პერიფერიული მოწყობილობების გამართვა;
- საოფისე პროგრამებთან მუშაობა.

გარდა აღნიშნულისა, სტუდენტს სწავლის პერიოდში გამოუმუშავდება უნარ-ჩვევები და ალლო მომავალში ადვილად აითვისოს მისთვის საჭირო სხვა გამოყენებითი კომპიუტერული პროგრამები და გაიდრმაგოს ცოდნა.

კომპიუტერული სისტემების სპეციალისტი

ამ კვალიფიკაციის სპეციალისტმა იცის კომპიუტერის მუშაობის პრინციპები, კომპიუტერის კონფიგურირება (აწყობა), ოპერაციული სისტემებისა და სამომხმარებლო პროგრამების ინსტალაცია და მართვა; კომპიუტერული ქსელების აწყობა და მომსახურება, პრინტერებისა და სხვა პერიფერიული მოწყობილობების მხარდაჭერა. სპეციალისტი ფლობს საოფისე კომპიუტერულ პროგრამებს.

ეს არის სპეციალისტი, რომელსაც შეუძლია:

- სერვერული ოპერაციული სისტემის და ქსელური სერვისების ინსტალაცია და ადმინისტრირება;
- ქსელური ინფრასტრუქტურის მოწყობა;
- tp, Web, Mail, DNS, Proxy, NAT სერვერების ინსტალირება და მართვა;
- სისტემის უსაფრთხოების უზრუნველყოფა;
- ოპერაციული სისტემების მოდერნიზაცია;
- ანტივირუსული სერვერის ინსტალაცია;
- იმ აუცილებელი სისტემების დაყენება, რომლებიც საჭიროა ზემოთ ჩამოთვლილი სერვისების უზრუნველსაყოფად;
- დომეინური მართვის სისტემის (Active Directory) შექმნა და პროგრამებისა და მომხმარებლების უფლებების ცენტრალიზებული მართვა.

კომპიუტერული ქსელის სპეციალისტი

სპეციალისტს შეუძლია:

- მცირე და საშუალო სიდიდის კომპიუტერული ქსელების დაგეგმვა, ინსტალაცია და ადმინისტრირება;
- ქსელური აპარატურის (მარშუტიზატორი, კომუტატორი, მოდემი, უსადენო ქსელის მოწყობილობები) კონფიგურირება და მართვა;
- ქსელური პრობლემების აღმოჩენა და აღმოფხვრა;
- ქსელში შეღწევის სიების შექმნა.

სპეციალისტმა იცის ქვექსელების აგების პრინციპები; სტატისტიკური და დინამიური მარშრუტიზაცია; უსადენო ქსელის მუშაობის პრინციპები და მათი გამართვა პატარა და საშუალო ორგანიზაციის მასშტაბით. სპეციალისტი ფლობს ქსელურ ოპერაციულ სისტემებსა

და იმ სერვისებს, რომლებიც აუცილებელია ინტერნეტის ქსელთან ორგანიზაციის დასაკავშირებლად.

პერსონალური კომპიუტერის მომხმარებელ-ოპერატორი

სპეციალისტი, რომელსაც შეუძლია:

- კომპიუტერის კონფიგურაციის სწორად შერჩევა და სამუშაო გარსის მოწყობა;
- კვალიფიციურად და ეფექტიანად მუშაობა ზოგადი დანიშნულების საოფისე სისტემებში: ტექსტურ რედაქტორთან და ელექტრონულ ცხრილებთან;
- ინტერნეტის საშუალებით სასურველი ინფორმაციის მოპოვება და ელექტრონული ფოსტით სარგებლობა;
- სხვადასხვა სახის საპრეზენტაციო დოკუმენტების შექმნა;
- მარტივი სახის ვებ გვერდების დაპროექტება და შექმნა;
- მონაცემთა ბაზის დაპროექტება და შექმნა;
- სამომხმარებლო პროგრამების ინსტალაცია.

ვებ ტექნოლოგიების სპეციალისტი

ეს არის სპეციალისტი, რომელსაც შეუძლია:

- არსებული ვებ გვერდების (ვებ საიტების) მომსახურება, ინფორმაციის განახლება და დამატება;
- არსებული დიზაინის საფუძველზე ახალი ვებ გვერდების აწყობა ვებ ტექნოლოგიების გამოყენებით;
- ვებ დიზაინის აწყობა რასტრული და ვექტორული და გრაფიკული რედაქტორების გამოყენებით;

სპეციალისტი ფლობს:

- ვებ გვერდის განთავსებისათვის საჭირო თეორიულ ცოდნასა და პრაქტიკულ უნარ-ჩვევებს;
- გვერდის მართვის სისტემაში მუშაობის უნარ-ჩვევებს;
- ვებ ტექნოლოგიებში არსებული დამატებითი ინსტრუმენტების (საშუალებების) დამოუკიდებლად ათვისების უნარ-ჩვევებს.

გრაფიკოს-დამკაბადონებელი

სპეციალისტი, რომლის ფუნქციებია:

- ბეჭდვითი მასალების ელექტრონული ვარიანტების მომზადება;
- წიგნების, ჟურნალ-გაზეთებისა და სხვა ბეჭდვითი მასალების დაკაბადონება;
- სავიზიტო ბარათებისა და ეტიკეტების დამზადება რასტრული და ვექტორული გრაფიკული რედაქტორების გამოყენებით;
- გრაფიკული სარეკლამო მასალების შექმნა;
- არაწრფივი მონტაჟისა და ანიმაციური რგოლების პროგრამული უზრუნველყოფა.

ვებ პროგრამისთვის ასისტენტი

ორდონიანი კურსის გავლის შემდეგ კურსდამთავრებული არის სპეციალისტი, რომელიც ფლობს ვებ გვერდების პროგრამული უზრუნველყოფის ტექნოლოგიებსა და პროგრამულ ენებს. იცის მონაცემთა ბაზების მართვის სისტემების ინტეგრირება ვებ გვერდებთან.

სპეციალისტი ასრულებს შემდეგი სახის სამუშაოებს:

- არსებული ვებ გვერდების პროგრამული უზრუნველყოფის მოდიფიკაცია;
- ახალი ფუნქციების დამატება;
- კონტენტის საიტების პროგრამული უზრუნველყოფის შექმნა;
- მარტივი სტრუქტურის მონაცემთა ბაზების ინტეგრირება ვებ საიტებში;
- პროგრამისთვის მიერ მოთხოვნილი მოდულების შექმნა და დამუშავება.

სატელეკომუნიკაციო ქსელების ტექნიკოსი

სპეციალისტი ორგანიზებას უკეთებს ობიექტის (კომპანიის, საწარმოს, სახლის) ერთიან საინფორმაციო სივრცეს, კორპორაციული საინფორმაციო ნაკადებისა და მომხმარებელთა ურთიერთკავშირისა და ურთიერთქმედების მიზნით.

ამ პროფესიის სპეციალისტი ასრულებს შემდეგი სახის სამუშაოებს:

- კომპიუტერული, სატელეფონო, სატელევიზიო, აუდიო-ვიდეო, უსადენო, აგრეთვე, ინტეგრირებული ქსელების ფიზიკური ნაწილის კვალიფიციური და მაღალხარისხიანი მონტაჟი, მომსახურება, დიაგნოსტიკა და შეკეთება;
- თანამედროვე ციფრული საკომუნიკაციო ტექნიკისა და სხვა სახის ინფორმაციის გადაცემის სისტემების ტექნიკური საშუალებების (საუწყებო სატელეფონო სადგურების, სარელეო და რადიოსადგურების, რეტლანსლატორებისა და გამაძლიერებლების, საკომუნიკაციო და დამბოლოებელი აპარატურის) საექსპლოატაციო მომსახურება, დიაგნოსტიკა, გამართვა – რეგულირება და მიმდინარე აღდგენა-შეკეთება.

ელექტრული და სატელეკომუნიკაციო ქსელების ელექტროტექნიკოსი

დაბალი ძაბვისა და მცირე დენების ქსელებისა და მოწყობილობების მემონტაჟი, აგრეთვე, თანამედროვე საყოფაცხოვრებო და საორგანიზაციო (საოფისე) ელექტროტექნიკის კვალიფიციურად და მაღალხარისხიანად მომსახურე და შეკეთებელი სპეციალისტი.

სპეციალისტის შრომითი საქმიანობის სახეებია:

- ყველა სახის თანამედროვე საყოფაცხოვრებო და საორგანიზაციო (საოფისე) ელექტრონული ტექნიკის: აუდიო-ვიდეო ტექნიკის, სათამაშო აპარატების, ფაქსის, ასლგადამდები აპარატებისა და სხვა საექსპლოატაციო მომსახურება, დიაგნოსტიკა, გამართვა – რეგულირება და მიმდინარე აღდგენა-შეკეთება;
- დაბალი ძაბვის და მცირე დენების ქსელებისა და მოწყობილობების მონტაჟი და შეკეთება.

საოფისე საქმის პროფესიები

მდივან-რეფერენტი

სხვადასხვა პროფილის სახელმწიფო და კერძო საწარმოებში ასრულებს სხვადასხვა რანგის ადმინისტრაციულ-მმართველობითი აპარატის საქმიანობის ორგანიზაციულ-ტენიკური უზრუნველყოფის, დოკუმენტბრუნვის, უდოკუმენტო მომსახურების სამუშაოებს.

სამუშაო ითვალისწინებს: მოქალაქეთა მიღების, ხელმძღვანელთან სხვადასხვა სახის შეხვედრების, თათბირების, მიღებების მომზადებას; საქმიანი დოკუმენტების წარმოებას, დოკუმენტბრუნვის ორგანიზებას, საქმიანობაში საინფორმაციო და საკომუნიკაციო ტექნოლოგიების გამოყენებას. მდივან-რეფერენტისათვის ძალიან მნიშვნელოვანია ურთიერთობის კულტურის დაცვა.

ბუღალტერი (საბუღალტრო აღრიცხვის მომსახურე პერსონალი)

მონაწილეობს საწარმოს საბუღალტრო ოპერაციების შესრულებაში, საბუღალტრო ჩანაწერების გაკეთებასა და გამოთვლების წარმოებაში, პროდუქციის თვითღირებულებისა და ხელფასის გაანგარიშებაში.

მის მოვალეობებში შედის:

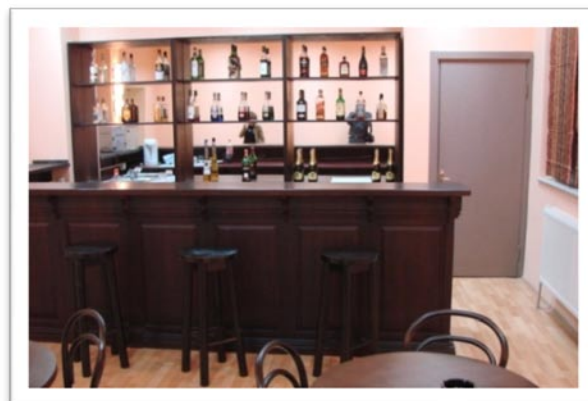
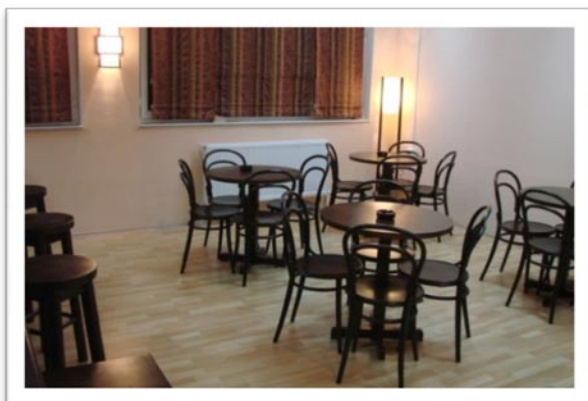
- საბუღალტრო აღრიცხვისა და ანგარიშების ჩანაწერების წარმოება;
- აუცილებელი გაანგარიშებები და გამოთვლები; არსებული ჩანაწერების საფუძველზე პროდუქციის თვითღირებულების გაანგარიშება;
- პერიოდულად ფინანსური ანგარიშების წარმოება;
- ინფორმაციის მომზადება.
- კომპიუტერული საბუღალტრო პროგრამის ცოდნა.

2.3 სახელობო საგანმანათლებლო დაწესებულებები

ა. საჯარო პროფესიული სწავლების ცენტრები

თბილისის პროფესიული სწავლების

ცენტრი "იკაროსი" / 1 /



მიძვანი: "მე მომწონს ადამიანებთან
ყოფილობა. ვცდილობ იხილო და ხალხს
დავუყურო. ამიტომაც ავირჩიე მიძვანობა."

თქმე 4.



მზარეული: "მე ვყობანი ვარ, მიყვარს ვეძიოლი და ლამაზად ვაფორმებული საჭმელი. სახლში ხშირად ვამზადებ ვეძიოლ ყობძებს, ნობლრების ძალიან მინონს ჩემს მძობლრებს და მეეობრებს. ველაწყვიცე ვავხლე მზარეული, მითყმეცეს, ნობ ჩაზე მზარეულზე დიდი მოთხოვნაა."
ნიკა მ.

სასტუმრო საქმის
საკცილოისცი:
"მე დიდ სიამოვნებას
მანიჭებს სტუმრობთან
ყობითობითობა, ძალიან
მინდა, ნობ ჰეგობა
აღამიანმა ვეიცნოს ჩემი
მძობლიყობი ყყობზე, ვაწიბრებს
წაცაწა სასტუმროს
ვახსნას, ნის ვამოს
ვეყყლეუბი ამ წობეღისას."
ნინო ჭ.



დირექტორი	თამარ ტაბიძე
საკონტაქტო ინფორმაცია	<p>მისამართი: თბილისი, მარშალ გელოვანის გამზ. №4 ტელეფონი: (+995 32) 37 39 96; 37 66 29 ელ-ფოსტა: tourcollege@gol.ge</p>
ადგილების რაოდენობა	165
მოკლე ისტორია	<p>ცენტრი დაფუძნდა 2006 წელს, გაიხსნა 2007 წლის 23 სექტემბერს. იგი მოამზადებს პროფესიონალ კადრებს ტურიზმის ბიზნესისათვის.</p> <p>ცენტრში მუშაობენ მაღალი კვალიფიკაციის ინსტრუქტორ-პედაგოგები. სასწავლებელი მჭიდროდ თანამშრომლობს ტურისტულ ბიზნესთან. მისი პარტნიორები არიან: სასტუმროები - „მარიოტი“, „ქორთიარდ მარიოტი“, „შერატონი“, სარესტორნო ქსელი „ჯი-ემ-სი“, ტურისტული სააგენტოები - „კავკასუს თრეველი“, „ამერიკან ექსპრესი“ და სხვები. ცენტრი თანამშრომლობს, ასევე, ადგილობრივ და საერთაშორისო სამთავრობო და არასამთავრობო ორგანიზაციებთან, როგორცაა, საბერძნეთის ტურიზმის სამინისტრო, ამერიკის საერთაშორისო განვითარების სააგენტო (USAID), ევრაზიის ფონდი საქართველოში, მცირე და საშუალო ბიზნესის მხარდაჭერის (USAID / iesc) პროექტი, ბრიტანეთის საბჭო, ევროპის საგანმანათლებლო ფონდი (ETF), გერმანიის სახალხო უნივერსიტეტების პროგრამა (DVV), ადამიანური რესურსების განვითარების ფონდი (FDHR), საერთაშორისო მიგრაციის ორგანიზაცია (IOM), ექსპერტები პოლანდიდან (PUM) და სხვა.</p> <p>ცენტრს კონსულტაციას უწევენ: შვეიცარიის სტუმართმძღობისა და ტურიზმის სკოლა, პოლანდიის მონდრიანის ტურიზმის სკოლა, შოტლანდიის დანდის კოლეჯი და უნივერსიტეტი.</p>
შენობა, აღჭურვილობა	<p>სასწავლებელი აღჭურვილია თანამედროვე კომპიუტერული კლასებით, ბიბლიოთეკითა და ინტერნეტ-ბიბლიოთეკით.</p> <p>ცენტრის 9 სასწავლო სახელოსნო აღჭურვილია მაღალი კლასის თანამედროვე ტექნიკით, სადაც სტუდენტისათვის ყველა პირობაა შექმნილი ცოდნისა და აუცილებელი პრაქტიკული უნარ-ჩვევების დაუპლესისათვის, რაც პირდაპირი გზაა დასაქმებისა და მაღალანაზღაურებადი სამუშაოს მოსაპოვებლად.</p>

პროგრამები:

სპეციალობა	სწავლის ხანგრძლივობა	მიღების პირობები	სერთიფიკატი
1. ბარმენი	1 წელი	ზოგადი საბაზო განათლება, ასაკი 18 წლიდან	სერთიფიკატი
2. მიმტანი	1 წელი	ზოგადი საბაზო განათლება, ასაკი 18 წლიდან	სერთიფიკატი
3. მზარეული	1 წელი	ზოგადი საბაზო განათლება	სერთიფიკატი
4. სასტუმროს მიღება - განთავსებისა და დაჯავშნის სამსახურის სპეციალისტი	1 წელი	ზოგადი საბაზო განათლება	სერთიფიკატი
5. კულინარული ხელოვნების სპეციალისტი	2 წელი	ზოგადი საბაზო განათლება	სერთიფიკატი
6. სარესტორნო საქმის სპეციალისტი	2 წელი	ზოგადი საბაზო განათლება, ასაკი 18 წლიდან	სერთიფიკატი
7. სასტუმრო საქმის სპეციალისტი	2 წელი	ზოგადი საბაზო განათლება	სერთიფიკატი
კვალიფიკაციის ამაღლების კურსები			
1. ბარმენი	15 კვირა	ზოგადი საბაზო, განათლება ასაკი 18 წლიდან, შესაბამისი სამუშაო გამოცდილება	სერთიფიკატი
2. მიმტანი	15 კვირა	ზოგადი საბაზო განათლება, ასაკი 18 წლიდან, შესაბამისი სამუშაო გამოცდილება	სერთიფიკატი
3. მზარეული	15 კვირა	ზოგადი საბაზო განათლება, ასაკი 18 წლიდან, შესაბამისი სამუშაო გამოცდილება	სერთიფიკატი
4. სასტუმროს მიღება-განთავსებისა და დაჯავშნის სპეციალისტი	15 კვირა	ზოგადი საბაზო განათლება, ასაკი 18 წლიდან, შესაბამისი სამუშაო გამოცდილება	სერთიფიკატი

თბილისის პროფესიული
სწავლების ცენტრი “სპექტრი” / 2 /



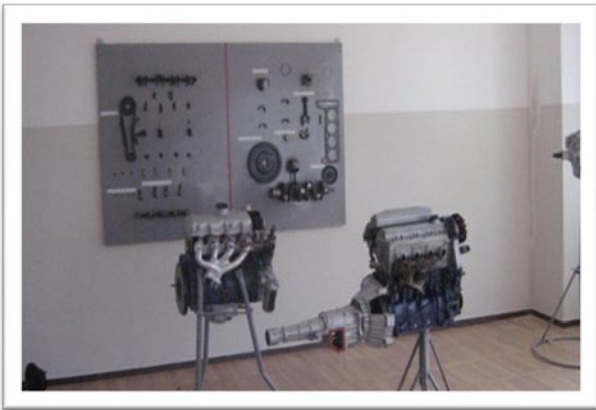
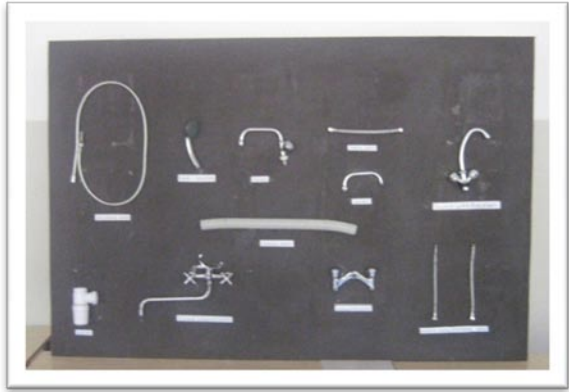
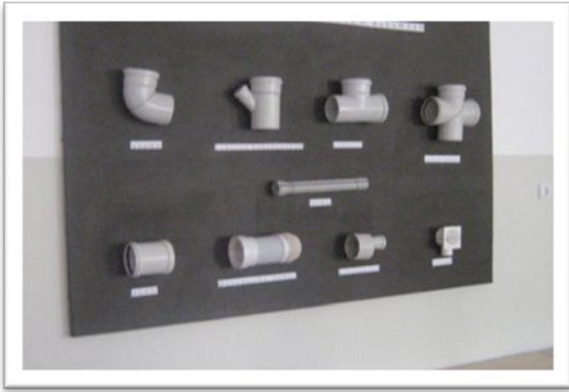
დუმელი: „დუმელია
ჩვენი ოჯახის
ცნობილი საქმიანობა.
მე ვადაგნევიცე ამ
წოდების დაყვება და
შენაფლა წოდების
ლონზე.“

ვახო ლ.

მძნეჭელი: „ეს წოდება
იბიცომ ავიჩიე. რომ საყთაი
სამძნეჭლო ფიბის ვახსნაზე
ვოცნეჭომ.“

ლუკა ნ.





ჭყალაძე:
“ჭაქჭოჭიდან მიყვარდა
მათემატიკა, სწორედ
ამან ეანაწირობა
აზრვანი, დამწყობ
საჭყალაძე სეჰმის
ქუნაჲლა.”
ლუჲანი ზ.

მდიჲანი: “ჲიცი, ზომ ჲომე
წომეჲსომნალ მდიჲნეჭს მალალი
ანაზლაჲრეჭა აჲჲთ. ამიციომ
ჲსნაჲლოჭ ამ წომეჲსიას.”
ლიჲა მ.

დირექტორი	რევაზ სვანიშვილი
საკონტაქტო ინფორმაცია	მისამართი: თბილისი, ჭიჭინაძის №10 ტელეფონი: (+995 32) 40 16 87
ადგილების რაოდენობა	340
მოკლე ისტორია	პროფესიული სწავლების ცენტრი შეიქმნა პროფესიული სასწავლებლის “სერვისის” ბაზაზე, რომელიც 2005 წელს ჩამოყალიბდა თბილისის 4 პროფესიული სასწავლებლის (№54, №63, №74, №107) გაერთიანების შედეგად.
შენობა, აღჭურვილობა	ცენტრს აქვს 6 სასწავლო კორპუსი, საწარმოო სწავლებისათვის კარგად აღჭურვილი კაბინეტ-ლაბორატორიებითა და სახელოსნოებით.

პროგრამები:

სპეციალობა	ადგილების რაოდენობა	სწავლის ხანგრძლივობა	მიღების პირობები	სერთიფიკატი
1. ფართო პროფილის მშენებელი (კალატოზი, მებათქაშე, მეფილე, მღებავი)	40	1,5 წელი	ზოგადი საბაზო განათლება, ასაკის მიუხედავად, ტესტირება	სერთიფიკატი
2. ღურგალი	20	1 წელი	ზოგადი საბაზო განათლება, ასაკის მიუხედავად, ტესტირება	სერთიფიკატი
3. სანტექნიკური სამუშაოების ოსტატი	15	6 თვე	ზოგადი საბაზო განათლება, ასაკის მიუხედავად, ტესტირება	სერთიფიკატი
4. ელექტროსამონტაჟო სამუშაოების ოსტატი	20	1 წელი	ზოგადი საბაზო განათლება, ასაკის მიუხედავად, ტესტირება	სერთიფიკატი
5. ავტომექანიკოსი	45	1 წელი	ზოგადი საბაზო განათლება, ასაკის მიუხედავად, ტესტირება	სერთიფიკატი

სპეციალობა	ადგილების რაოდენობა	სწავლის ხანგრძლივობა	მიღების პირობები	სერთიფიკატი
6. კომპიუტერული სისტემების ოპერატორი	40	4 თვე	ზოგადი საბაზო განათლება, ასაკის მიუხედავად, ტესტირება	სერთიფიკატი
7. კომპიუტერის მომსახურე და შემკეთებელი	35	4 თვე	ზოგადი საბაზო განათლება, ასაკის მიუხედავად, ტესტირება	სერთიფიკატი
8. მობილური ტელეფონების შემკეთებელი	17	4 თვე	ზოგადი საბაზო განათლება, ასაკის მიუხედავად, ტესტირება	სერთიფიკატი
9. საყოფაცხოვრებო ელექტრომოწყობილობის მომსახურე და შემკეთებელი	20	4 თვე	ზოგადი საბაზო განათლება, ასაკის მიუხედავად, ტესტირება	სერთიფიკატი
10. მდივან-რეფერენტი	20	1 წელი	ზოგადი საბაზო განათლება, ასაკის მიუხედავად, ტესტირება	სერთიფიკატი
11. ბუღალტერი	40	1 წელი	ზოგადი საბაზო განათლება, ასაკის მიუხედავად, ტესტირება	სერთიფიკატი

ინფორმაციული ტექნოლოგიების პროფესიული

სწავლების ცენტრი / 3 /



კომპიუტერის ქსელის
ადმინისტრაცია:

“ღუს. პოლსაც
კომპიუტერული ქსელი
ყველან ვამოიყენებ.
მიბაჩნია, რომ
პროფესიას, რომლის
დაუფლვებაც ვაღაწყვიც.
დიდი მოძაჯალი აქვს.”

მიძა ც.

დირექტორი	ზაზა ცირაძე
საკონტაქტო ინფორმაცია	მისამართი: 0160, თბილისი, გ. ფანჯიკიძის №1 ^ა ტელეფონი: (+995 32) 37 63 81; 37 13 90; 37 12 33 ელ-ფოსტა: info@itvet.ge ვებ გვერდი: www.itvet.ge
ადგილების რაოდენობა	400
მოკლე ისტორია	ცენტრი შეიქმნა თბილისის მრავალპროფილიანი ლიცეუმის ბაზაზე. სწავლება მიმდინარეობს საერთაშორისო სტანდარტებით სერთიფიცირებული სასწავლო პროგრამებით. სასწავლებლის კურსდამთავრებულები კონკურენტუნარიანები იქნებიან ინფორმაციული ტექნოლოგიების შრომის ბაზარზე. ცენტრში პროფესიული განათლების მიღება შეუძლიათ ზოგადსაგანმანათლებლო საშუალო სკოლების ცხრა კლასდამთავრებულ, ზოგადი საშუალო, საშუალო პროფესიული და უმაღლესი განათლების მქონე სხვადასხვა ასაკის მოქალაქეებს.
შენობა, აღჭურვილობა	ცენტრს გააჩნია ორი შენობა თანამედროვე ტექნიკით და ინვენტარით (15 კომპიუტერული კლასი ვიდეო პროექტორებით, 4 სალექციო აუდიტორია, ელექტრონული ბიბლიოთეკა, საკონფერენციო დარბაზი სინქრონული თარგმნის კაბინეტით და დამოუკიდებელი კვების მინიბლოკით). ფუნქციონირებს კომპიუტერული ტექნიკით აღჭურვილი სასწავლო-საწარმო. შენობის ნულოვან სართულზე განთავსებულია სტუდენტური სასადილო.

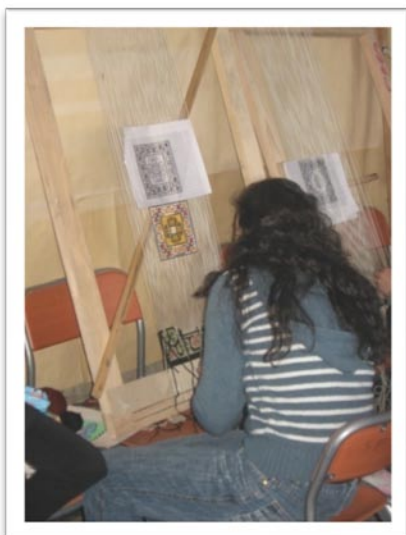
პროგრამები:

პროგრამის დასახელება	მისაღები კონტინგენტის რაოდენობა	სპეციალობა	კვალიფიკაცია	სწავლის ხანგრძლივობა
კომპიუტერული სისტემები და ქსელები	88	ინფორმაციული ტექნოლოგიები	ინფორმაციული ტექნოლოგიების სპეციალისტი	4 თვე
		კომპიუტერული სისტემები	კომპიუტერული სისტემების სპეციალისტი	9 თვე
		კომპიუტერული ქსელი	კომპიუტერული ქსელის სპეციალისტი	9 თვე
ვებ მედია ტექნოლოგიები	88	პერსონალური კომპიუტერის მომხმარებელ-ოპერატორი	-	4 თვე
		ვებ ტექნოლოგიები	ვებ ტექნოლოგიების სპეციალისტი	9 თვე
		კომპიუტერული გრაფიკა და დაკაბადონება	გრაფიკოს - დამკაბადონებელი	9 თვე
		ვებ პროგრამირება	ვებ პროგრამისტის ასისტენტი	9 თვე
ელექტრული და სატელეკომუნიკაციო ქსელები	24	სატელეკომუნიკაციო ქსელები	სატელეკომუნიკაციო ქსელების ტექნიკოსი	9 თვე
		ელექტრული ქსელები	ელექტროტექნიკოსი	9 თვე
ინფორმაციული ტექნოლოგიები ზღასრულთა გადამზადების პროგრამა	176	საოფისე პროგრამების მომხმარებელ-ოპერატორი	-	2 თვე
ინფორმაციული ტექნოლოგიების სწავლება სკოლასთან ინტეგრირებულ რეჟიმში	24	ინფორმაციული ტექნოლოგიები	-	8 თვე
ცენტრში განათლების მიღება შეუძლიათ ზოგადი საბაზო განათლების მქონე სხვადასხვა ასაკის პირებს				

თბილისის მ. თოიძის სახელობის სამხატვრო
პროფესიული სწავლების ცენტრი / 4 /



მინანქრის ოსტატი:
“მინანქრისეან
საქართველოში
ცოლიციულად
ამხადუნენ
სამყაულეს და
ხატეს. მის ეამოს
ქე ვადაწყვისე
საყუძლიანად
ქქუნაფლა ეს
ხელობა.”
მაია ს.



დირექტორი	ირაკლი ფაჩულია
საკონტაქტო ინფორმაცია	მისამართი: თბილისი, ჭონქაძის ქუჩა №21 ტელეფონი: (+995 32) 99 99 61; 99 09 07; 99 72 24
ადგილების რაოდენობა	240
მოკლე ისტორია	<p>სასწავლებელი დაარსებულია 1945 წელს, ქართული ხალხური კულტურული მემკვიდრეობის აღორძინების მიზნით. მან თავისი არსებობის მანძილზე მოამზადა 8500-ზე მეტი მაღალი კვალიფიკაციის სპეციალისტი. სასწავლებლის კურსდამთავრებულები მუშაობენ საქართველოს კულტურული მემკვიდრეობის სხვადასხვა დარგში.</p> <p>სასწავლებლის არსებობის მანძილზე, მის მოსწავლეებს მიღებული აქვთ 137 ოქროს, 200 ვერცხლის, 247 ბრინჯაოს მედალი, მრავალი დიპლომი და არა ერთი გამოფენის მონაწილის მოწმობა. სასწავლებელს მონაწილეობა აქვს მიღებული 8 საერთაშორისო გამოფენაში.</p>
შენობა, აღჭურვილობა	სასწავლებელს გააჩნია საჭირო შენობა-აღჭურვილობა საწარმოო და თეორიული სწავლებისათვის კლას-კაბინეტებით. გვაქვს სპორტული დარბაზი. ტრენაჟორების დარბაზი, გარე მოედანი და საჭიდაო დარბაზი. ბიბლიოთეკა და სხვადასხვა საჭირო სათავსო და ლაბორატორიები, სადურგლო და სამოდულო სამღებრო საამქროები.



პროგრამები:

სპეციალობა	ადგილების რაოდენობა	სწავლის ხანგრძლივობა	მიღების პირობები	სერთიფიკატი
1. მოდელიორი	75	1 წელი	ზოგადი საბაზო განათლება, ასაკის მიუხედავად, გამოცდებით	სერთიფიკატი
2. ხეზე მხატვრული ჭრის ოსტატი	45	1 წელი	ზოგადი საბაზო განათლება, ასაკის მიუხედავად, გამოცდებით	სერთიფიკატი
3. ფეხსაცმლის მკერავ-მოდელიორი	30	1 წელი	ზოგადი საბაზო განათლება, ასაკის მიუხედავად, გამოცდებით	სერთიფიკატი
4. მენალიჩე (ხელით მქსოველი)	30	1 წელი	ზოგადი საბაზო განათლება, ასაკის მიუხედავად, გამოცდებით	სერთიფიკატი
5. არქიტექტურული დეტალების მძერწავი	15	1 წელი	ზოგადი საბაზო განათლება, ასაკის მიუხედავად, გამოცდებით	სერთიფიკატი
6. ლითონის მხატვრული დამუშავების ოსტატი	15	1 წელი	ზოგადი საბაზო განათლება, ასაკის მიუხედავად, გამოცდებით	სერთიფიკატი
7. კერამიკული ნაწარმის დამამზადებელი	15	1 წელი	ზოგადი საბაზო განათლება, ასაკის მიუხედავად, გამოცდებით	სერთიფიკატი
8. მინანქრის ოსტატი	15	6 თვე	ზოგადი საბაზო განათლება, ასაკის მიუხედავად, გამოცდებით	სერთიფიკატი

რუსთავის პროფესიული სწავლების
ცენტრი ” მოღუსი ” / 5 /



აფცომქანცონოს: ”ყოფლოთფოს ძცეფაოლა აფცომანქანებში რხიოფელლოთბა.
ამცლომაც ვაღაფწყოცე აფცომქანცონოსობა პოოფესოილ ვაქეხაღა.” ვანცო ღ.



დირექტორი	რამაზ გაგოშაშვილი
საკონტაქტო ინფორმაცია	მისამართი: 3700 რუსთავი, შარტავას გამზ. №4 ტელეფონი: (+995 24) 15 20 41; 893 20 55 63 ელ-ფოსტა: modusi1@posta.ge
ადგილების რაოდენობა	405
მოკლე ისტორია	ცენტრი შეიქმნა №3 პროფესიული საწავლებლის ბაზაზე, რომელიც აშენდა 1975 წელს მეტალურგიული ქარხნის შეკვეთით. 2006-2007 წლებში მოხდა სასწავლებლის სრული რეაბილიტაცია. კაპიტალურად გარემონტდა შენობა-ნაგებობები. ცენტრი აღიჭურვა თანამედროვე მოწყობილობა-დანადგარებით. სასწავლებლისა და პოტენციური დამსაქმებლების თანამშრომლობით დამუშავდა ახალი სასწავლო პროგრამები.
შენობა, აღჭურვილობა	მოსამზადებელი პროფესიების სწავლებისათვის შენობა აღჭურვილია სასწავლო კაბინეტ-ლაბორატორიებითა და სახელოსნოებით.



ელქცობიქოსი:

“ქალიან მინლა
ქაბეი ელქცობიქოსი
ეაქსლე ლა ექ
ქოლნა ლქექლას
ეალაქსე. აქიქომ
ქუქლქბი ამ
სელქბლს.”

ლათი ქ.

პროგრამები

სპეციალობა	ადგილების რაოდენობა	სწავლის ხანგრძლივობა	მიღების პირობები	სერთიფიკატი
1. ავტოშემკეთებელი ზეინკალი	30	9 თვე	ზოგადი საბაზო განათლება	სერთიფიკატი
2. ელექტროაირშემდუღებელი	15	9 თვე	ზოგადი საბაზო განათლება, ასაკი 18 წლიდან	სერთიფიკატი
3. საყოფაცხოვრებო ელექტრონული ტექნიკის შემკეთებელი	30	9 თვე	ზოგადი საბაზო განათლება	სერთიფიკატი
4. მოსაპირკეთებელი სამუშაოების ოსტატი	60	3 თვე	ზოგადი საბაზო განათლება	სერთიფიკატი
5. სანტექნიკური სამუშაოების ოსტატი	30	6 თვე	ზოგადი საბაზო განათლება	სერთიფიკატი
6. განათებისა და ქსელების ელექტრომონტიორი	30	6 თვე	ზოგადი საბაზო განათლება	სერთიფიკატი
7. კომპიუტერული ტექნიკის შემკეთებელი	30	9 თვე	ზოგადი საბაზო განათლება	სერთიფიკატი
8. კომპიუტერული სისტემების ოპერატორი	180	3 თვე	ზოგადი საბაზო განათლება	სერთიფიკატი

კატრეთის პროფესიული
სწავლების ცენტრი / 6 /



სოფლის მეურნეობა:

”მე სოფელში ვცხოვრობ.
მაქვს რაბ-მიღამი და
ძალიან მიყვარს
ტყნება. სოფლის
მეურნეობის ღაბეის
ქუნაღლა ჩემთვის
ყველაზე რუალყო
საქმელ მიძაჩნია.”

ლყოა რ.



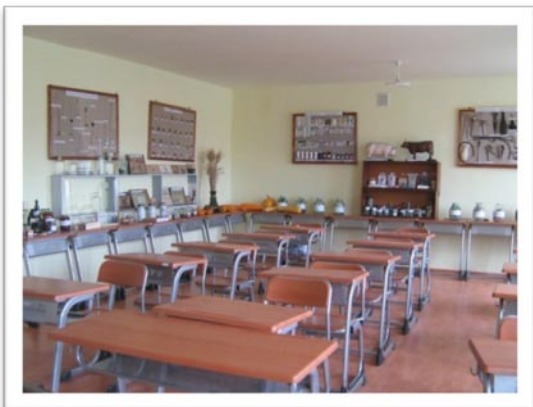
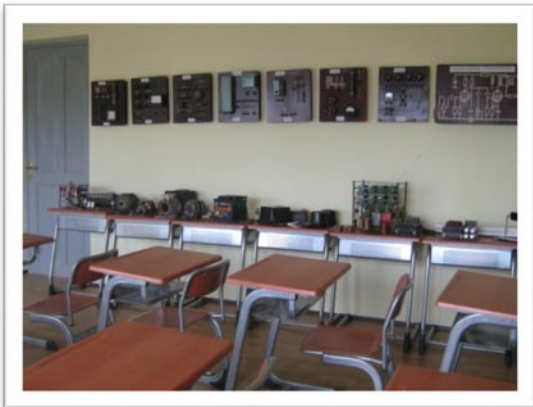
დირექტორი	ნათელა პაპუნაშვილი
საკონტაქტო ინფორმაცია	მისამართი: გურჯაანის რაიონი, ს.კაჭრეთი
ადგილების რაოდენობა	315 - 400
მოკლე ისტორია	კაჭრეთის პროფესიული ლიცეუმი (ყოფილი კაჭრეთის 137 სპტს, პურპროდუქტების წარმოებისათვის სპეციალისტთა მომზადების სასწავლო საწარმოო ცენტრი) ფუნქციონირებს 1980 წლიდან დამზადების სამინისტროს მიერ აგებულ კომპლექსში, რომელსაც უკავია 7 ჰა ტერიტორია.
შენობა, აღჭურვილობა	<p>აქვს სამი ძირითადი ნაგებობა: სასწავლო, საყოფაცხოვრებო და საერთო საცხოვრებლის კორპუსი.</p> <p>კომპლექსში შედის სპორტული მოედნები, ავტოდრომი, ავტონომიური წყალმომარაგება, საკუთარი ძალებით გაკეთებული გართობისა და დასვენების ცენტრი „აისი“.</p> <p>გარემონტებულია სასწავლო და საყოფაცხოვრებო კორპუსები. პრეზიდენტის გადაწყვეტილებით გათვალისწინებულია საცურაო აუზის გაკეთება და საერთო საცხოვრებლის გარემონტება.</p> <p>GIPA-ს დახმარებით ნახევარ ჰექტარზე გაშენებულია ვენახი. 10 ჰა სასწავლო მიწის ნაკვეთზე მათივე დახმარებით დათესილია ქერი და ხორბალი.</p> <p>100 მეტრის მოშორებით არსებობს ბუნებრივი გაზის ქსელი. შენობებს გააჩნია ცენტრალური საკანალიზაციო სისტემა, საკუთარი ღენის წყარო.</p>



პროგრამები:

სპეციალობა	ადგილების რაოდენობა	სწავლის ხანგრძლივობა	მიღების პირობები	სერთიფიკატი
1. სასოფლო-სამეურნეო წარმოების ოსტატი	30	2 წელი	ზოგადი საბაზო განათლება	სერთიფიკატი
2. ფიტოთერაპევტის თანაშემწე	15	2 წელი	ზოგადი საბაზო განათლება	სერთიფიკატი
	15	1 წელი	ზოგადი საშუალო განათლება	
3. მარცვლეულის გადამუშავების ოსტატი	15	1 წელი	ზოგადი საბაზო განათლება	სერთიფიკატი
4. ავტომობილის ზეინკალ-შემკეთებელი	15	1 წელი	ზოგადი საბაზო განათლება	სერთიფიკატი
	45	6 თვე	ზოგადი საშუალო განათლება	
5. აგროტურიზმის ოპერატორი	15	2 წელი	ზოგადი საბაზო განათლება	სერთიფიკატი
	15	1 წელი	ზოგადი საშუალო განათლება	
6. ხის მხატვრული დამუშავების ოსტატი	15	1 წელი	ზოგადი საბაზო განათლება	სერთიფიკატი
7. ფართო პროფილის მშენებელი	15	1 წელი	ზოგადი საბაზო განათლება	სერთიფიკატი
8. საყოფაცხოვრებო ელ. მოწყობილობების მომსახურე და შემკეთებელი მექანიკოსი	15	1 წელი	ზოგადი საბაზო განათლება	სერთიფიკატი
	45	6 თვე	ზოგადი საშუალო განათლება	
9. კომპიუტერული სისტემების ოპერატორი	60	4 თვე	გასაუბრებით	სერთიფიკატი

ახალციხის პროფესიული
სწავლების ცენტრი / 7 /



ზანტყენიკოსი:
“ზანტყენიკოსებზე
ყოველთვის დიდი
ძიობოფნილუბაა. ესაა
ძიბუბი. შიბ ვაძიბც
ვალაფწყიფიფე ამ
წიბოფუბიბს ღაყუფლუბა.”
ღიფო ღ.

მძღოლი:

“ჭაქაძეობიდან
ეცაცეზული ჯაბ
მანჯანუბით, მიყაბს
მანჯანის ცაბუბა.
აბიცომაც ელაჯნუყიცე
ეაჯბლე ჯბოფესიონალი
მძღოლი.”

იბაკლი ჯ.



დირექტორი	ბელა ავალიშვილი
საკონტაქტო ინფორმაცია	მისამართი: ახალციხე, რუსთაველის ქუჩა №106 ტელეფონი: (265) 2 11 03 ელ-ფოსტა: farezi@elkana.org.ge
ადგილების რაოდენობა	300
მოკლე ისტორია	სასწავლებელი არსებობს 1977 წლიდან სხვადასხვა სტატუსით (პროფესიულ-ტექნიკური სასწავლებელი, პროფესიული ლიცეუმი). 2007 წელს ჩამოყალიბდა პროფესიული სწავლების ცენტრი.
შენობა, აღჭურვილობა	ოთხსართულიანი შენობა (2474,9 კვ.მ.) - სასწავლო კორპუსი, 14 ადგილიანი სასტუმრო; სახელოსნოები (11608 კვ.მ). ფუნქციონირებს შესაბამისად აღჭურვილი 3 სახელოსნო შემდეგი პროფესიებისათვის: 1. ავტომობილის შემკეთებელი ზეინკალი 2. ავეჯის მხატვრული დამუშავების ოსტატი 3. ელექტროაირშემდუღებელი ცენტრს გააჩნია 44,7 ჰა სახნავ-სათესი და სათიბი მიწის ნაკვეთი.

პროგრამები:

სპეციალობა	ადგილების რაოდენობა	სწავლის ხანგრძლივობა	მიღების პირობები	სერთიფიკატი
1. სასოფლო-სამეურნეო წარმოების ოსტატი - ფერმერი (მიწათმოქმედი, მეფუტკრე)	15	1,5 წელი	ზოგადი საბაზო განათლება	სერთიფიკატი
2. სასოფლო-სამეურნეო წარმოების ოსტატი - ფერმერი (მეცხოველე, მეფუტკრე)	15	1,5 წელი	ზოგადი საბაზო განათლება	სერთიფიკატი
3. ტრაქტორების, ავტომობილებისა და სას. სამ. მანქანების შემკეთებელი, მძღოლი	30	1,5 წელი	ზოგადი საბაზო განათლება	სერთიფიკატი
4. ავტომობილის შემკეთებელი მექანიკოსი. ავტომობილის მძღოლი	15	1 წელი	ზოგადი საბაზო განათლება	სერთიფიკატი
5. ავტომობილის ელექტრომოწყობილობის შემკეთებელი ზეინკალი	15	6 თვე	ზოგადი საბაზო განათლება	სერთიფიკატი

სპეციალობა	ადგილების რაოდენობა	სწავლის ხანგრძლივობა	მიღების პირობები	სერთიფიკატი
6. ავტომობილის ძრავის შემკეთებელი ზეინკალი	15	6 თვე	ზოგადი საბაზო განათლება	სერთიფიკატი
7. ელექტროაირშემღებელი	15	1 წელი	ზოგადი საბაზო განათლება	სერთიფიკატი
8. შენობა-ნაგებობის ელექტრომონტიორი	15	6 თვე	ზოგადი საბაზო განათლება	სერთიფიკატი
9. საყოფაცხოვრებო ელექტრო ხელსაწყოების შემკეთებელი ზეინკალი	15	1 წელი	ზოგადი საბაზო განათლება	სერთიფიკატი
10. სანიტარულ-ტექნიკური სამუშაოების ოსტატი	15	1 წელი	ზოგადი საბაზო განათლება	სერთიფიკატი
11. მომპირკეთებელი, მეფილე	15	1 წელი	ზოგადი საბაზო განათლება	სერთიფიკატი
12. ავეჯის მხატვრული დამუშავების ოსტატი	15	1 წელი	ზოგადი საბაზო განათლება	სერთიფიკატი
13. მეხალიჩე (რესტავრატორი)	15	1 წელი	ზოგადი საბაზო განათლება	სერთიფიკატი
14. სამკურნალო მცენარეების მოყვანა-გადამუშავების ოსტატი	15	1 წელი	ზოგადი საბაზო განათლება	სერთიფიკატი
15. კომპიუტერული სისტემის ოპერატორი	15	4 თვე	ზოგადი საბაზო განათლება	სერთიფიკატი
16. მეფუტკრე	15	9 თვე	ზოგადი საბაზო განათლება	სერთიფიკატი
17. მძღოლი (C კატეგორია)	30	3 თვე	ზოგადი საბაზო განათლება	მოწმობა

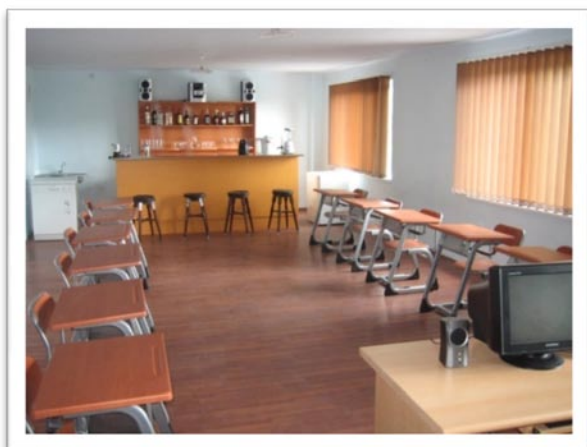
ქუთაისის პროფესიული
სწავლების ცენტრი №1 / 8 /



ქმედებები: "მზალი
ბინათქმედების ფონზე.
ქმედების პროფესიაზე
დაინსუ ვიქი და მივიღე
ვალანყეტილვა.
ქმედებები ვაქსელ."
ნყეზანი დ.



დირექტორი	თ. ლოსაბერიძე
საკონტაქტო ინფორმაცია	მისამართი: ქუთაისი, ზ. ანჯაფარიძის ქ. №65 ტელეფონი: (8231) 2 55 62 ელ-ფოსტა: qutprofcentri@posta.ge
ადგილების რაოდენობა	300
მოკლე ისტორია	დაფუძნდა 2006 წლის 30 ივნისს. რეაბილიტაციის შემდეგ გაიხსნა 2007 წლის 31 ოქტომბერს.
შენობა, აღჭურვილობა	შენობას ჩაუტარდა ევროპული რემონტი. სასწავლო კაბინეტ-ლაბორატორიები და სახელოსნოები აღიჭურვა უახლესი ტექნიკით.



გამყიდველი: "მას შებენი. შიპს
ჩემმა ძმამ მალაზია გახსნა.
ვალაფნეფიცი. მასთან
გამყიდველ- კონსულტანტად
ვიმუშაო. ამისთვის ვუყვლები
ამ ჯიშისთვის."

თამაზი ყ.



პროგრამები:

სპეციალობა	სწავლის ხანგრძლივობა	მიღების პირობები	სერთიფიკატი
1. მზარეული	1 წელი	ზოგადი საბაზო განათლება, ასაკის მიუხედავად	სერთიფიკატი
2. მემაქარლამე (კონდიტერი)	1 წელი	ზოგადი საბაზო განათლება, ასაკის მიუხედავად	სერთიფიკატი
3. ბარმენი	1 წელი	ზოგადი საბაზო განათლება, ასაკის მიუხედავად	სერთიფიკატი
4. სანიტარულ-ტექნიკური სამუშაოების ოსტატი	1 წელი	ზოგადი საბაზო განათლება, ასაკის მიუხედავად	სერთიფიკატი
5. სასურსათო საქონლის გამყიდველი	6 თვე	ზოგადი საბაზო განათლება, ასაკის მიუხედავად	სერთიფიკატი
6. არასასურსათო საქონლის გამყიდველი	6 თვე	ზოგადი საბაზო განათლება, ასაკის მიუხედავად	სერთიფიკატი
7. ავტოშემკეთებელი ზეინკალი	1 წელი	ზოგადი საბაზო განათლება, ასაკის მიუხედავად	სერთიფიკატი
8. ელექტროშემდუღებელი	1 წელი	ზოგადი საბაზო განათლება, ასაკის მიუხედავად	სერთიფიკატი
9. ღურგალი (ხურო, პარკეტის დამგები, ხის მხატვრული დამუშავების ოსტატი)	1 წელი	ზოგადი საბაზო განათლება, ასაკის მიუხედავად	სერთიფიკატი
10. მკერავ-მოდელიორი	1 წელი	ზოგადი საბაზო განათლება, ასაკის მიუხედავად	სერთიფიკატი
11. კომპიუტერული სისტემების ოპერატორი	4 თვე	ზოგადი საბაზო განათლება, ასაკის მიუხედავად	სერთიფიკატი

ქობულეთის პროფესიული
სწავლების ცენტრი / 9 /



დირექტორი	დავით მჭედლიშვილი
საკონტაქტო ინფორმაცია	მისამართი: ქობულეთი, რუსთაველის №154 ტელეფონი: (888236) 6 68 51 ელ-ფოსტა: tourscool@mail.ru
ადგილების რაოდენობა	240
მოკლე ისტორია	1976 წელს დაარსდა ქობულეთის №90 პროფესიული სასწავლებელი. იგი 1995 წლიდან რეორგანიზებულ იქნა პროფესიულ ლიცეუმად. 2007 წლის ივნისში ლიცეუმის ბაზაზე ჩამოყალიბდა პროფესიული სწავლების ცენტრი.
შენობა, აღჭურვილობა	განახლებული და გარემონტებულია შენობა, აღჭურვილია ახალი ინვენტარით. შექმნილია სასწავლო ბაზა ტურიზმის სფეროს სპეციალისტთა მოსამზადებლად.



დამლაგებელი:
 “ქალაქში ჭკობი
 სასცემოა.
 დამლაგებელი
 ყველგან საჭიროა.
 ეს პროფესიაც
 ამიტომ ავირჩიე.”

თიქო ე.

პროგრამები:

სპეციალობა	სწავლის ხანგრძლივობა	მიღების პირობები	სერთიფიკატი
1. გიდი	3 თვე – 1 წელი	ზოგადი საბაზო განათლება, გასაუბრება, ტესტირება	სერთიფიკატი
2. მიღება-განთავსება, დაჯავშნის სამსახური	1 წელი	ზოგადი საბაზო განათლება, გასაუბრება, ტესტირება	სერთიფიკატი
3. სასტუმროს მომსახურე პერსონალი	3 თვე – 1 წელი	ზოგადი საბაზო განათლება, გასაუბრება, ტესტირება	სერთიფიკატი
4. მიმტანი	3 თვე – 1 წელი	ზოგადი საბაზო განათლება, გასაუბრება, ტესტირება	სერთიფიკატი
5. მზარეული	3 თვე – 1 წელი	ზოგადი საბაზო განათლება, გასაუბრება, ტესტირება	სერთიფიკატი
6. მეკონდიტრე	3 თვე – 1 წელი	ზოგადი საბაზო განათლება, გასაუბრება, ტესტირება	სერთიფიკატი
7. ბარმენი	3 თვე – 1 წელი	ზოგადი საბაზო განათლება, გასაუბრება, ტესტირება	სერთიფიკატი
8. ელ. ტექნიკის და სამაცივრო დანადგარების შემკეთებელი	3 თვე – 1 წელი	ზოგადი საბაზო განათლება, გასაუბრება, ტესტირება	სერთიფიკატი

მესტიის პროფესიული
სწავლების ცენტრი / 10 /



დირექტორი	ირმა ჯაფარიძე
საკონტაქტო ინფორმაცია	მისამართი: მესტია, თამარ მეფის ქ. №4
ადგილების რაოდენობა	90 - 140
მოკლე ისტორია	პროფესიულ-ტექნიკური სასწავლებელი მესტიაში დაფუძნდა 1982 წელს. 1993 წელს იგი გადაკეთდა პროფესიულ ლიცეუმად; 2006 წელს დაიწყო ლიცეუმის რეაბილიტაციის პროცესი.
შენობა, აღჭურვილობა	გარემონტებულია ორსართულიანი შენობა: 24 ოთახი, სპორტული დარბაზი. ცენტრი აღჭურვილია კომპიუტერული ტექნიკით, მოქმედებს ორი კომპიუტერული კლასი (22 კომპიუტერით); სახელოსნოები შევსებულია უახლესი ჩარხ-დანადგარებით. მათი აღჭურვა კვლავაც გრძელდება. მოწესრიგებულია ეზო- გარემო. ახლოეს ერთ წელიწადში დამონტაჟდება ცენტრალური გათბობის სისტემა.

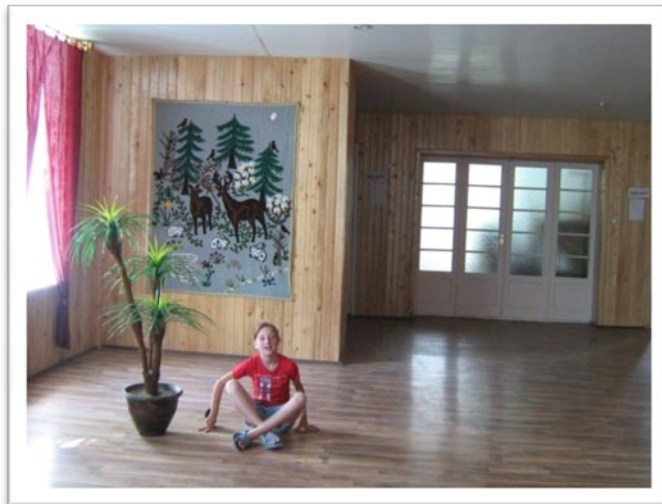
სამყონალი მცენარეების მოპოვების ოსტაფი:

”მე ვარ ლინცერესტელი სამყონალი მცენარეებით. ჩვენთან ხაბოჭს სხვადასხვა იძვითი ჟიბის მცენარეები. მის ვამოც ვაღაწყვიტე ვაგბლე სამყონალი მცენარეების მოპოვების ოსტაფი.”

თუ ც.

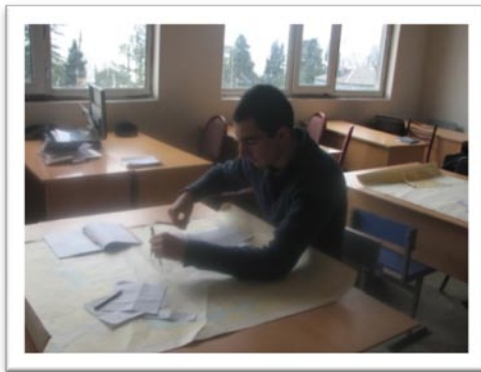
პროგრამები:

სპეციალობა	ადგილების რაოდენობა	სწავლის ხანგრძლივობა	მიღების პირობები	სერთიფიკატი
1. ხალხური რეწვის ოსტატი	15	1 წელი	ზოგადი საბაზო განათლება, ასაკის მიუხედავად	სერთიფიკატი
2. ხის მხატვრული დამუშავების ოსტატი	15	1 წელი	ზოგადი საბაზო განათლება, ასაკის მიუხედავად	სერთიფიკატი
3. სამკურნალო მცენარეთა მოპოვებისა და დამუშავების ოსტატი	15	1 წელი	ზოგადი საბაზო განათლება, ასაკის მიუხედავად	სერთიფიკატი
4. მკერავ-მოდელიორი	15	1 წელი	ზოგადი საბაზო განათლება, ასაკის მიუხედავად	სერთიფიკატი
5. კომპიუტერის მომხმარებელი ოპერატორი	30	4 თვე	ზოგადი საბაზო განათლება, ასაკის მიუხედავად	სერთიფიკატი



ბ. არასახელმწიფო პროფესიული საგანმანათლებლო დაწესებულებები

შპს “ბათუმის ნავიგაციის ინსტიტუტი” - საერთაშორისო საზღვაო მომზადების ცენტრი / 11 /



დირექტორი	ლალი ხვედელიძე
საკონტაქტო ინფორმაცია	მისამართი: ბათუმი, მახინჯაური, თბილისის გზატკეცილი 26 ტელეფონი: (888222) 5 42 92; 5 42 93 ელ-ფოსტა: bmc-mercury@rambler.ru ვებ საიტი: www.bni-training.com
ადგილების რაოდენობა	100 - 125

<p>მოკლე ისტორია</p>	<p>შპს “ბათუმის ნავიგაციის ინსტიტუტი” - საერთაშორისო საზღვაო მომზადების ცენტრი დაარსდა 2007 წლის 22 ივნისს შპს „ბათუმის საზღვაო კოლეჯი-მეზღვაურთა სკოლის“ ბაზაზე, რომელიც რეგისტრირებულია ბათუმის საქალაქო სასამართლოში 1999 წლიდან, მიღებული აქვს საქართველოს განათლების სამინისტროს ლიცენზიები საგანმანათლებლო საქმიანობაზე (საშუალო პროფესიული საგანმანათლებლო ლიცენზია 00052539, 23.03.2000წ. დაწყებითი პროფესიული საგანმანათლებლო ლიცენზია 00342637, 23.05.2000წ.). მიღებული აქვს ეკონომიკური განვითარების სამინისტროს საქვეუწყებო დაწესებულების ერთიანი სატრანსპორტო ადმინისტრაციის საზღვაო ტრანსპორტის დეპარტამენტის აღიარების სერთიფიკატი და საერთაშორისო საზღვაო რეგისტრის ხარისხის სერთიფიკატი IS 9001-2000.</p> <p>სწავლების ხარისხის ამაღლების მიზნით 2002 წლის 28 მარტს დაარსდა შპს „საერთაშორისო საზღვაო საწვრთნელი ცენტრი „მერკური“, რომელიც 2007 წლიდან შედის შპს „ბათუმის ნავიგაციის ინსტიტუტი - საერთაშორისო საზღვაო მომზადების ცენტრის“ დაქვემდებარებაში.</p>
<p>შენობა, აღჭურვილობა</p>	<p>ცენტრის სასწავლო კორპუსი წარმოადგენს კერძო საკუთრებას. შენობა სამსართულიანი კაპიტალური ნაგებობაა (საერთო ფართი 2841 კვ.მ, საერთო სასარგებლო ფართი 2328,8 კვ.მ). იგი აკმაყოფილებს სანიტარულ და ხანძარსაწინააღმდეგო ზედამხედველობის წესებს. ცენტრს აქვს ეზო სპორტული მოედნითა და დასასვენებელი პარკით. შენობაში განთავსებულია: 30 აუდიტორია, საკონფერენციო დარბაზი (118 კვ.მ), სააქტო დარბაზი (118 კვ.მ), ტრენაჟორის დარბაზი - 25 კომპიუტერით; სანავიგაციო, Bridge simulator 60 v²; Engine room 25 v²; კომპიუტერული კლასი - ინტერნეტის ქსელში ჩართული 23 კომპიუტერით; სამედიცინო დახმარების ოთახი სველი წერტილით, გარდერობი, სამასწავლებლო, დეკანატი, ნავიგაციის კაბინეტი, უსაფრთხოების კაბინეტი, ლინგოფონის, ფიზიკის, ქიმიის კაბინეტები, სპორტული დარბაზი (100კვ.მ.) საკუთარი გარდერობით, სასადილო, 5 სველი წერტილი, კანცელარია, ფაკულტეტის ხელმძღვანელების კაბინეტი.</p> <p>ცენტრი აღჭურვილია თანამედროვე დიზაინის ინდივიდუალური მერხებით, ავეჯით, მაგიდებით, დაფებითა და სასწავლო აქსესუარებით.</p> <p>პრაქტიკული მეცადინეობისა და საცურაო პრაქტიკისათვის ინსტიტუტს გააჩნია სასწავლო - საწვრთნელი გემი „ელიტა“ (30 კვ.მ. სასწავლო ფართით, ტვირთზიდვა - 100ტ. წყალწყვა - 200ტ. სიგრძე - 24 მ. სიგანე - 7მ), რომელიც ცურავს საქართველოს აღმით. გემი აღჭურვილია თანამედროვე სანავიგაციო ხელსაწყოებითა და მექანიზმებით.</p> <p>გემზე მოწყობილია სასწავლო ოთახები, აღჭურვილი მერხებით, თვალსაჩინოებითა და ხელსაწყოებით, სასწავლო პროგრამებით. პრაქტიკულ კურსს ხელმძღვანელობენ გემის კაპიტანი და უფროსი მექანიკოსი.</p>

<p>შენობა, აღჭურვილობა</p>	<p>განსაკუთრებით მკაცრი ყურადღება ექცევა გემზე სიცოცხლისუნარიანობის, უსაფრთხოების უზრუნველყოფის წვრთნებს:</p> <ul style="list-style-type: none"> - პირადი გადარჩენის ტექნიკა; - ხანძრის თავიდან აცილება და ხანძართან ბრძოლა; - პირველადი, საწყისი სამედიცინო დახმარების გაწევა; - სამაშველო საშუალებების მართვა; - პირადი უსაფრთხოება და საზოგადოებრივი პასუხისმგებლობა. <p>სწავლების კურსის დამთავრების შემდეგ, თეორიული და პრაქტიკული კურსის ხელმძღვანელები გასცემენ დახასიათებასა და რეკომენდაციას თითოეულ სტუდენტზე, რის საფუძველზეც ისინი დაიშვებიან სახელმწიფო საკვალიფიკაციო გამოცდებზე.</p>
-----------------------------------	--



პროგრამები:

სპეციალობა	ადგილების რაოდენობა	სწავლის ხანგრძლივობა	სერთიფიკატი
1. საზღვაო ნაოსნობა (გემთწამყვანი)	20-25	4 წელი	სერთიფიკატი
2. გემის ენერგეტიკული დანადგარების ექსპლოატაცია (გემთმექანიკოსი)	20-25	4 წელი	სერთიფიკატი
3. მატროსი	20-25	1 წელი	სერთიფიკატი
4. მოტორისტი	20-25	1 წელი	სერთიფიკატი
5. მზარეული	20-25	1 წელი	სერთიფიკატი
მიღების პირობები			
<p>აბიტურიენტები სარგებლობენ თანაბარი წესებით, მიუხედავად მათი მოქალაქეობისა, ეროვნებისა, ენის ცოდნისა, სარწმუნოებისა თუ საცხოვრებელი ადგილისა.</p> <p>შეზღუდვები დაშვებულია მხოლოდ ჯანმრთელობის შესახებ სამედიცინო დაწესებულებების დასკვნის საფუძველზე.</p> <ul style="list-style-type: none"> - სწავლება ფასიანია. სწავლების საფასურს ყოველ წელიწადს აწესებენ დამფუძნებლები. - აბიტურიენტი მისაღებ გამოცდებზე დაიშვება მიმღები კომისიის მიერ საბუთების განხილვის შემდეგ. <p>გამოცდების ჩაბარების შემდეგ ჩარიცხულ კურსანტსა და დირექციას შორის დაიდება ხელშეკრულება.</p>			

“ტურისტული სერვისის განათლების

საერთაშორისო ცენტრი” / 12 /

მენეჯერი	ზვიად ელიზიანი
საკონტაქტო ინფორმაცია	<p>მისამართი: 6000, ბათუმი, ვაჟა ფშაველას ქუჩა 28</p> <p>ტელეფონი: 899 482181</p> <p>ელ-ფოსტა: ictse.batumi@gmail.com</p>
ადგილების რაოდენობა	100
მოკლე ისტორია	<p>„ტურისტული სერვისის განათლების საერთაშორისო ცენტრი“ ჩამოყალიბდა 2006 წლის მაისში, ქ. ბათუმში. ცენტრი მსურველებს სთავაზობს პროფესიული განათლების კურსებს ტურისტული სერვისის სფეროში:</p> <ol style="list-style-type: none"> 1. სასტუმროს ადმინისტრაცია (ფრონტ-ოფისი) 2. რესტორნის სერვისი 3. ტუროპერატორული საქმიანობა <p>პროექტის დამფუძნებლები და პარტნიორები არიან:</p> <ul style="list-style-type: none"> ▪ DIETRICH GRUPPE ▪ AKSOY GROUP – კომპანიის პრეზიდენტი, ბატონი ეროლ აქსოი (სასტუმრო CONRAD HILTON-ის მფლობელი სტამბულში). იგი, ასევე, არის ამ სასწავლო ცენტრის პრეზიდენტი, ეხმარება მას ანტალიასა და სტამბულში სტუდენტების სტაჟირებაზე გაგზავნაში. ▪ IBDIPC - საერთაშორისო ბიზნესის განვითარების და ინვესტიციათა ხელშეწყობის ცენტრი) <p>პროექტის მხარდამჭერია GTZ (გერმანიის ტექნიკური დახმარების საზოგადოება), ასევე, აშშ და ჰოლანდიის საელჩოები.</p> <p>ცენტრის მიერ განხორციელებული პროგრამის უპირატესობები:</p> <ul style="list-style-type: none"> • მსმენელები დროის მცირე მონაკვეთში (სამთვიანი ინტენსიური კურსი) იძენენ საჭირო თეორიულ და პრაქტიკულ ცოდნას. • უცხოეთში სტაჟირება - კურსდამთავრებულები სტაჟირებას გაივლიან თურქეთის პრესტიჟული კურორტების სასტუმროებში, რაც საშუალებას მისცემს მათ ადგილზე გაეცნონ უცხოურ გამოცდილებას, სერვისის საერთაშორისო სტანდარტებს და გამოიმუშაონ პრაქტიკული უნარ-ჩვევები. • მაღალკვალიფიციური ლექტორები – რომელთაც გააჩნიათ

<p>მოკლე ისტორია</p>	<p>ტურიზმის სფეროში სწავლების გამოცდილება, უცხოეთში მიღებული პრაქტიკა (ჰოლანდია. თურქეთი) და ამერიკული განათლება.</p> <ul style="list-style-type: none"> • სწავლების თანამედროვე მეთოდები და ტურიზმის სფეროს უახლესი ლიტერატურის გამოყენება. • ტურიზმის და სარესტორნო საქმისათვის სპეციალიზებული ინგლისური ენის სწავლება. • ვიზუალური მასალები - ამერიკის სასტუმროების ასოციაციის ვიდეო კურსების მასალები, რომლებიც ფართოდ გამოიყენება ცნობილი სასტუმრო ქსელების (Marriott, SAS Radision, Hilton) მიერ პერსონალის სწავლების პროცესში. • უცხოელი ექსპერტები - კურსის დამამთავრებელ ეტაპზე სემინარებს წაიკითხავენ უცხოეთიდან მოწვეული ექსპერტები. <p>დღემდე სასწავლო ცენტრში მომზადებულია 125 მსმენელი. აქედან 50-მა გაიარა სტაჟირება სტამბულის სასტუმრო CONRAD HILTON და ანტალიის ხუთვარსკლავიან სასტუმროებში.</p> <p>სწავლების და სტაჟირების ეტაპის დამთავრებიდან უკვე დასაქმდა ჩვენი 22 სტუდენტი (ტურისტულ კომპანიაში, სასტუმროებში - “ალიკში”, “ინტურისტისტი”, “ვოიაჟი”, “სტამბული”, “დავითი”, “ბონი”, “ამირანი”, “რჩეული ვილა”, რესტორნებში – “მეგრულ-ლაზური”, “ბველი გემი”, “ფრონტერა”).</p>
<p>შენობა, აღჭურვილობა</p>	<p>ცენტრს იჯარით აქვს აღებული ფართი ბათუმის ერთ-ერთი კოლეჯში.</p>



პროგრამები:

სპეციალობა	აღიღების რაოდენობა	სწავლის ხანგრძლივობა	სერთიფიკატი
1. სასტუმროს ადმინისტრაცია (ფრონტ-ოფისი)	30	3 თვე / 6 თვე	სერთიფიკატი
2. რესტორნის სერვისი	30	3 თვე / 6 თვე	სერთიფიკატი
3. რესტორნის მენეჯმენტი	20	6 თვე	სერთიფიკატი
4. ტურ-გიდი	25	4 თვე	სერთიფიკატი
5. ტურ-ოპერეტიინგი	25	3 თვე / 6 თვე	სერთიფიკატი

“Wella-ს” სასწავლო ცენტრი / 13 /



სცილისცი:
”სურვილი მაქვს საყვარელი
სილაშის სალონი ვაქსნა და
ყაბეი სცილისცი ვაქსლ. ეს ყი
ვანათლებლის ვაბუძე
ძუძლუბელია.”
მაიიყა ა.

დირექტორი	დავით მერკვილიშვილი
საკონტაქტო ინფორმაცია	მისამართი: თბილისი, ჩოლოყაშვილის გამზ. №1 ტელეფონი: (+995 32) 22 06 71, 22 56 83 ელ-ფოსტა: proflinecosmetics@yahoo.com
ადგილების რაოდენობა	150
მოკლე ისტორია	ფირმა “პროფლაინ კოსმეტიქსი” გერმანული პროფესიონალური ბრენდის “WELLA”-ს ოფიციალური წარმომადგენელია საქართველოში, რომელიც ეწევა მის პოპულარიზაციასა და დისტრიბუციას. ფირმის ბაზაზე, 2004 წელს ჩამოყალიბდა “WELLA”-ს სასწავლო ცენტრი, სადაც მიმდინარეობს დალაქების მომზადება-გადამზადება. კურსდამთავრებულებზე გაიცემა “WELLA”-ს საერთაშორისო დიპლომი. ფირმა ხშირად ასაქმებს წარმატებულ კურსდამთავრებულებს.
შენობა, აღჭურვილობა	სასწავლო ცენტრი აღჭურვილია უახლესი აპარატურით და ინვენტარით.

პროგრამები:

სპეციალობა	ადგილების რაოდენობა	სწავლის ხანგრძლივობა	მიღების პირობები
1. დალაქი	150	3 თვე	განათლების და ასაკის მიუხედავად, გასაუბრებით

ახალციხისა და ახალქალაქის
ზრდასრულთა განათლების ცენტრები / 14; 15 /



ცენტრი	ახალქალაქის ზრდასრულთა განათლების ცენტრი	ახალციხის ზრდასრულთა განათლების ცენტრი
დირექტორი	გავიკ იანდიანი	ხატია ჯაშიაშვილი
საკონტაქტო ინფორმაცია	0700 ახალქალაქი, სპანდარიანის 19 ტელ.: 895 330192 ელ. ფოსტა: info@dvv-international.ge akhalkalaki@dvv-international.ge ინტერნეტი: www.dvv-international.ge www.adult-education.ge	0800 ახალციხე, რუსთაველის 65 ტელ.: (8265) 20708, 895 330194 ელ. ფოსტა: info@dvv-international.ge akhaltsikhe@dvv-international.ge ინტერნეტი: www.dvv-international.ge www.adult-education.ge
მოკლე ისტორია	<p>დაარსებულია სახალხო უნივერსიტეტთა გერმანული ასოციაციის (<i>დევე ინტერნატიონალ</i>) თბილისის პროექტთა ბიუროს მიერ, ევროკავშირისა და გერმანიის ფედერაციული რესპუბლიკის დაფინანსებული პროექტის „ზრდასრულთა განათლების ცენტრები სამცხე-ჯავახეთში – ეროვნულ უმცირესობათა ინტეგრაციის შანსი“ ფარგლებში, 2006 წლის სექტემბერში.</p> <p>ახალციხისა და ახალქალაქის ზრდასრულთა განათლების ცენტრები წარმოადგენენ მულტიპროფილური მიმართულების საგანმანათლებლო ორგანიზაციებს და სამხრეთ კავკასიაში ჯერ-ჯერობით ანალოგი არ ჰყავთ. თავისი ორიგინალური კონცეფციით, ისინი გერმანიასა და ევროპის ზოგიერთ სხვა სახელმწიფოში არსებულ სახალხო უნივერსიტეტების მოდელს ეფუძნებიან.</p> <p>დროთა განმავლობაში, იმედია, საერთაშორისო დონორი ორგანიზაციებისა თუ სახელმწიფოს დახმარებით, ზრდასრულთა განათლების ცენტრების ქსელი გაფართოვდება და საქართველოს ყველა დიდ ქალაქში ზრდასრულ მოქალაქეებს საშუალება ექნებათ თავიანთი საგანმანათლებლო ინტერესები ანალოგიურ ცენტრებში დაიკმაყოფილონ. ასეთ შემთხვევაში, ევროპაში დღეს ასე პოპულარული კონცეფცია „სწავლა მთელი სიცოცხლის მანძილზე“, საქართველოშიც რელურად მოიკიდებს ფეხს.</p>	
სწავლების პროფილი / პროფესია	<p>სახელმწიფო და უცხო ენების სწავლება, კომპიუტერული კურსები, სამოქალაქო ინტეგრაციის საგანმანათლებლო ღონისძიებები, პროფესიული მომზადების კურსები (ხის მხატვრული დამუშავების, ოქრომჭედლობის, ტიხრული მინანქრის, ოფის-მენეჯერის, აგროკონსულტანტის, თექის, ბატიკის, ხალიჩების ქსოვის, ქარგვისა და ჭრა-კერვის და ა.შ.), მცირე ბიზნესისა და მეწარმეობის, აგრეთვე, სამუშაოს მოძიების ტრენინგები.</p> <p>პერიოდულად ტარდება საჯარო ლექციები და დებატები სხვადასხვა თემებზე, უფასო იურიდიული კონსულტაციები ადგილობრივი მოქალაქეებისათვის.</p>	
სწავლების ხანგრძლივობა	კურსების ძირითადი ნაწილის ხანგრძლივობა სამი თვეა. გარდა ამისა, რიგ შემთხვევაში, მომზადების ვადა მერყეობს ერთიდან შვიდ დღემდე.	
მიზნობრივი ჯგუფები	18 წლის ასაკიდან ნებისმიერი მსურველისათვის	
სწავლების დამადასტურებელი დოკუმენტი	სერთიფიკატი	

2.4 პროფესიული უმაღლესი საგანმანათლებლო პროგრამით მოსამზადებელი სპეციალობების ნუსხა

1. ადამიანური რესურსების მართვა
2. აგრარული ეკონომიკა
3. აგრობიზნესის მენეჯმენტი
4. არქიტექტურა (საპროექტო-სამშენებლო კომპანიების სერვისცენტრის მენეჯერი/მშენებლობის მართვის სპეციალისტი)
5. ავიონიკა და ელექტრული სისტემები
6. ბულალტრული აღრიცხვა და აუდიტი
7. გამოყენებითი მოდის დიზაინი
8. გემის მექანიკოსი
9. გიდი-თარჯიმანი (ინგლისური)
10. გრაფიკული ბეჭდვითი ტექნოლოგიები (მბეჭდავ-ტექნოლოგი)
11. დაცული ტერიტორიების, სატყეო და სამონადირეო მეურნეობების მართვა
12. დეკორატიულ-გამოყენებითი კერამიკა
13. დეკორატიულ-გამოყენებითი ნაწარმი-საიუველირო ნაწარმი, მინანქარი, შავი და ფერადი ლითონების დამუშავება (ლითონების დეკორატიული დამუშავების სპეციალისტი)
14. დეკორატიულ-გამოყენებითი ტექსტილის დიზაინი
15. დრამის რეჟისურა
16. ეკრანული ხელოვნება (ვიდეომონტაჟი,საოპერატორო ხელოვნება,ტელე(კინო) რეჟისურა
17. ენერგეტიკა
18. ვოკალური ხელოვნება
19. ზოგადი პროფილის მედლა
20. თარჯიმან-რეფერენტი (ინგლისური)
21. თეატრის ტექნოლოგია(თეატრის დეკორატორ-ტექნიკოსი)
22. თვითმფრინავმშენებლობა
23. ინფორმაციული ტექნიკა და ტექნოლოგიები
24. ინფორმატიკა საბანკო სისტემებისთვის
25. კბილის ტექნიკოსი
26. კომპიუტერული და კლასიკური ანიმაცია (მხატვარ-ანიმატორი)
27. კომპიუტერული დიზაინი და გრაფიკა
28. კომპიუტერული სისტემები და ქსელები
29. კულტურული მემკვიდრეობის ექსპერტიზა
30. მარკეტინგი
31. მედიახელოვნების ფაკულტეტი
32. მენეჯმენტი
33. მონუმენტური მოხატვა, კერამიკა და ვიტრაჟი
34. მუსიკის თეორია
35. მხატვრული გაფორმება (მხატვარ-შემსრულებელი)
36. პლასტიკის ტექნოლოგია (ტექნიკოს-შემსრულებელი)

37. ჟურნალისტიკა
38. საბანკო საქმე
39. საგუნდო-სადირიჟორო
40. საჰაერო ტრანპორტის მენეჯმენტი
41. საჰაერო ხომალდების საფრენოსნო ექსპლუატაცია
42. საჰაერო ხომალდების ტექნიკური ექსპლუატაცია
43. საინფორმაციო ტექნოლოგიები
44. საიუველირო ხელოვნება (ოქრომჭედლობა, მინანქარი)
45. საჯარო მოხელე
46. სამართალმცოდნეობა
47. სამსახიობო ოსტატობა
48. სამშენებლო-საინჟინრო ტექნოლოგიები
49. სამთო-გეოლოგია
50. სასტუმრო საქმე
51. სახვითი ხელოვნება
52. საზღვაო ნავიგაცია
53. სცენოგრაფია
54. სივრცის ორგანიზაციისა და გაფორმება
55. სოციალური უზრუნველყოფა
56. სოფლის მეურნეობის ელექტრიფიკაცია
57. სოფლის მეურნეობის ჰიდრომელიორაცია
58. სოფლის მეურნეობის მექანიზაცია
59. სტომატოლოგის ასისტენტი
60. ტანსაცმლის, ფეხსაცმლის და ქსოვილის დიზაინი
61. ტელეჟურნალისტიკა
62. ტიპოგრაფია-საგამომცემლო დიზაინი (საგამომცემლო დიზაინერი)
63. ტრანსპორტისა და მექანიკის ინჟინერია
64. ტურისტულ - საექსკურსიო საქმე
65. ტურიზმი (სასტუმრო და სარესტორნო საქმე; ტუროპერეტიინგი)
66. ტურიზმი და საზოგადოებრივი ურთიერთობები
67. ტურიზმის მენეჯმენტი
68. ტუროპერეტიინგი
69. ფარმაცია (ფარმაცევტის თანამშემწე)
70. ფორტეპიანო და საორკესტრო საკრავები
71. ქიმიური და მეტალურგიული ტექნოლოგია
72. ჯანდაცვის ადმინისტრირება
73. ჯანმრთელობის დაცვის სამართალი

2.5 უმაღლესი საგანმანათლებლო დაწესებულებები, რომლებიც ახორციელებენ პროფესიულ საგანმანათლებლო პროგრამებს

1. საქართველოს ტექნიკური უნივერსიტეტი

პროგრამა	ადგილების რაოდენობა	საკონტაქტო ინფორმაცია
1. არქიტექტურა და სამოქალაქო მშენებლობა	270	<p>მისამართი: 0175 თბილისი, კოსტავას №77, ადმინისტრაციული კორპუსი</p> <p>ტელეფონი: კანცელარიის; (+995 32) 33 04 93 რექტორის სამდივნოს; (+99532) 36 53 62 ცნობათა ბიუროსი; (+995 32) 33 33 23 ფაქსი; (+995 32) 33 55 90; 94 20 33 ელ-ფოსტა: Kanc@gtu.ge; Info@gtu.ge ვებ საიტი: www.gtu.edu.ge</p>
2. სამთო-გეოლოგია	120	
3. ქიმიური და მეტალურგიული ტექნოლოგია	230	
4. ენერგეტიკა	180	
5. ტრანსპორტისა და მექანიკის ინჟინერია	240	
6. ინფორმაციული ტექნიკა და ტექნოლოგიები	400	
7. ტურიზმი და საზოგადოებრივი ურთიერთობები	60	

2. თბილისის სახელმწიფო სამედიცინო უნივერსიტეტი

პროგრამა	ადგილების რაოდენობა	საკონტაქტო ინფორმაცია
1. ზოგადი პროფილის მედლა	100	<p>მისამართი: ქ. თბილისი, ვაჟა-ფშაველას №33</p> <p>ტელეფონი: (+995 32) 39 26 13</p> <p>ელ-ფოსტა: prsd@tsmu.edu ვებ საიტი: www.tsmu.edu</p>
2. სტომატოლოგიის ასისტენტი	40	
3. კბილის ტექნიკოსი	10	

3. საქართველოს სახელმწიფო სასოფლო-სამეურნეო უნივერსიტეტი

პროგრამა	აღვიწიების რაოდენობა	საკონტაქტო ინფორმაცია
1. აგრარული ეკონომიკა	90	<p>მისამართი: 0131 თბილისი, დავით აღმაშენებლის ხეივანი, მე-13კმ.</p> <p>ტელეფონი: (+995 32) 53 38 06</p> <p>ელ-ფოსტა: of_gsau@yahoo.com</p>
2. აგრობიზნესის მენეჯმენტი	90	
3. სოფლის მეურნეობის მექანიზაცია	15	
4. სოფლის მეურნეობის ელექტროფიკაცია	30	
5. სოფლის მეურნეობის ჰიდრომელიორაცია	30	

4. შოთა რუსთაველის თეატრისა და კინოს უნივერსიტეტი

პროგრამა	აღვიწიების რაოდენობა	საკონტაქტო ინფორმაცია
1. სცენის ტექნოლოგია და დიზაინი	15	<p>მისამართი: თბილისი, რუსთაველის გამზ. №19</p> <p>ტელეფონი: (+995 32) 99 05 79</p> <p>ელ-ფოსტა: info@tafu.edu.ge</p> <p>ვებ საიტი: www.tafu.edu.ge</p>
2. ფოტოგრაფია	20	
3. ქორეოგრაფი - რეპეტიტორი	15	

5. ილია ჭავჭავაძის სახელმწიფო უნივერსიტეტი

პროგრამა	აღვლებების რაოდენობა	საკონტაქტო ინფორმაცია
გამოყენებითი ხელოვნების მიმართულება		<p>მისამართი: 0719 თბილისი, ი.ჭავჭავაძის გამზირი №32</p> <p>ტელეფონი: (+995 32) 29 41 97</p> <p>ელ-ფოსტა: uni@iliauni.edu.ge</p> <p>ვებ საიტი: www.iliauni.edu.ge</p>
1. ტანსაცმლის, ფეხსაცმლის და ქსოვილის დიზაინი	24	
2. მონუმენტური მოხატვა, კერამიკა და ვიტრაჟი	24	
3. საიუველირო ხელოვნება (ოქრომჭედლობა, მინანქარი)	12	
4. კომპიუტერული დიზაინი და გრაფიკა	24	
ტურიზმის მიმართულება		
1. ტუროპერეტიინგი	20	
2. ტურისტულ - საექსკურსიო საქმე	20	
3. სასტუმროს საქმე	20	
4. ტურიზმის მენეჯმენტი		
თეატრალური ხელოვნების მიმართულება		
1. დრამის რეჟისურა	12	
2. სამსახიობო ოსტატობა	24	
3. სცენოგრაფია	12	
ტელემიმართულება		
1. ეკრანული ხელოვნება (ვიდეომონტაჟი, საოპერატორო ხელოვნება, ტელე-კინო რეჟისურა	46	
2. ტელეჟურნალისტიკა	38	
საინფორმაციო ტექნოლოგიების მიმართულება		
1. ინფორმატიკა საბანკო სისტემებისთვის	48	
ცოცხალი სამყაროს შემსწავლელი მეცნიერებების მიმართულება		
1. დაცული ტერიტორიების, სატყეო და სამონადირეო მეურნეობების მართვა	12	
სოციალური მუშაობის მიმართულება		
1. სოციალური უზრუნველყოფის სამსახური	15	

6. აპოლონ ქუთათელაძის სახელობის თბილისის სახელმწიფო სამხატვრო აკადემია

პროგრამა	აღვლების რაოდენობა	საკონტაქტო ინფორმაცია
<i>არქიტექტურის ფაკულტეტი</i>		
1. არქიტექტურა (საპროექტო-სამშენებლო კომპანიების სერვისცენტრის მენეჯერი/მშენებლობის მართვის სპეციალისტი)	15	<p>მისამართი: თბილისი, გრიბოედოვის №22</p> <p>ტელეფონი: (+995 32) 93 69 59</p> <p>ელ-ფოსტა: art_academya@yahoo.com</p> <p>ვებ საიტი: www.academya.ge</p>
2. სივრცის ორგანიზაციისა და გაფორმების სპეციალისტი	10	
მედიახელოვნების ფაკულტეტი		
1. კომპიუტერული და კლასიკური ანიმაცია (მხატვარ-ანიმატორი)	10	
2. ტიპოგრაფია-საგამომცემლო დიზაინი (საგამომცემლო დიზაინერი)	10	
<i>სახვითი ხელოვნების ფაკულტეტი</i>		
1. თეატრის ტექნოლოგია (თეატრის დეკორატორ-ტექნიკოსი)	7	
2. მხატვრული გაფორმება (მხატვარ-შემსრულებელი)	10	
3. პლასტიკის ტექნოლოგია (ტექნიკოს-შემსრულებელი)	6	
4. გრაფიკული ბეჭდვითი ტექნოლოგიები (მბეჭდავ-ტექნოლოგი)	6	

დიზაინის ფაკულტეტი		
1. დეკორატიულ-გამოყენებითი კერამიკა	6	მისამართი: თბილისი, გრიბოედოვის №22 ტელეფონი: (+995 32) 93 69 59 ელ-ფოსტა: art_academya@yahoo.com ვებ საიტი: www.academya.ge
2. დეკორატიულ-გამოყენებითი ნაწარმი - საიუველირო ნაწარმი, მინანქარი, შავი და ფერადი ლითონების დამუშავება (ლითონების დეკორატიული დამუშავების სპეცილიასტი)	6	
3. დეკორატიულ-გამოყენებითი ტექსტილის დიზაინი	6	
4. გამოყენებითი მოდის დიზაინი	8	

7. თბილისის ვანო სარაჯიშვილის სახელობის კონსერვატორია

პროგრამა	ადგილების რაოდენობა	საკონტაქტო ინფორმაცია
1. ვოკალური ხელოვნება	8	მისამართი: 0144 თბილისი, გრიბოედოვის ქუჩა №8 ტელეფონი: (+995 32) 99 91 44 ელ-ფოსტა: info@conservatoire.edu.ge ვებ საიტი: www.conservatoire.edu.ge
2. საგუნდო-სადირიჟორო	4	
3. ფორტეპიანო და საორკესტრო საკრავები	15	
4. მუსიკის თეორია	3	

8. ბათუმის საზღვაო აკადემია

პროგრამა	ადგილების რაოდენობა	საკონტაქტო ინფორმაცია
1. გემის მექანიკოსი	40	მისამართი: ბათუმი, რუსთაველის №53 ტელეფონი: (888222) 7 48 50; 7 53 88
2. საზღვაო ნავიგაცია	40	ელ-ფოსტა: info@bsma.edu.ge ვებ საიტი: www.bsma.edu.ge

9. საერო უნივერსიტეტი "მეტეხი"

პროგრამა	ადგილების რაოდენობა	საკონტაქტო ინფორმაცია
1. ტურიზმი (სასტუმრო და სარესტორნო საქმე; ტუროპერეტივინგი)	20	მისამართი: 0144 თბილისი, ბორჯომის ქუჩა №23 ტელეფონი: (+995 32) 74 86 10
2. საბანკო საქმე	15	ელ-ფოსტა: mail@metekhiuni.edu.ge ვებ საიტი: www.metekhiuni.edu.ge
3. ფარმაცია (ფარმაცევტის თანაშემწე)	15	

10. კავკასიის უნივერსიტეტი

პროგრამა	ადგილების რაოდენობა	საკონტაქტო ინფორმაცია
1. საინფორმაციო ტექნოლოგიები	30	მისამართი: 0175, თბილისი, კოსტავას ქუჩა №77, სტუ მე-6 კორპუსი
2. მარკეტინგი	120	ტელეფონი: (+995 32) 31 32 25; 94 16 91
3. ბუღალტერია	230	ელ-ფოსტა: info@cu.edu.ge
4. მენეჯმენტი	180	ვებ საიტი: www.cu.edu.ge
5. ტურიზმის მენეჯმენტი	240	

11. საქართველოს საზოგადოებრივ მეცნიერებათა უნივერსიტეტი

პროგრამა	ადგილების რაოდენობა	საკონტაქტო ინფორმაცია
ბიზნესი და მართვა		<p>მისამართი: 0160 თბილისი, მ. კოსტავას №77, V კორპუსი</p> <p>ტელეფონი: (+995 32) 36 46 65; 36 53 59</p> <p>ელ-ფოსტა: guss@guss.edu.ge</p> <p>ვებ საიტი: www.guss.edu.ge</p>
1. საბუღალტრო-საუდიტორო საქმე	175	
2. ჯანდაცვის ადმინისტრირება	40	
ჰუმანიტარული		
1. კულტურული მემკვიდრეობის ექსპერტიზა	20	
2. ადამიანური რესურსების მართვა	40	
3. გიდი-თარჯიმანი (ინგლისური)	20	
4. თარჯიმან-რეფერენტი (ინგლისური)	30	
სამართალმცოდნეობა		
1. საჯარო მოხელე	90	
2. ჯანმრთელობის დაცვის სამართალი	45	
ინფორმაციული და საინჟინრო ტექნოლოგიები		
1. კომპიუტერული ტექნოლოგიები	50	
2. სამშენებლო-საინჟინრო ტექნოლოგიები	20	
ჟურნალისტიკა და მასკომუნიკაციები		
1. ჟურნალისტიკა	70	

12. საქართველოს საავიაციო უნივერსიტეტი

პროგრამა	ადგილების რაოდენობა	საკონტაქტო ინფორმაცია
1. საჰაერო ხომალდების საფრენოსნო ექსპლუატაცია	20	მისამართი: 0103, თბილისი, ქ. წამებულის გამზირი №16 ტელეფონი: (+995 32) 77 65 71; 77 31 38 ელ-ფოსტა: tau_tbilisi@hotmail.com ვებ საიტი: www.tau.edu.ge
2. საჰაერო ხომალდების ტექნიკური ექსპლუატაცია	15	
3. თვითმფრინავმშენებლობა	15	
4. ავიონიკა და ელექტრული სისტემები	15	
5. საჰაერო ტრანსპორტის მენეჯმენტი	15	
6. კომპიუტერული სისტემები და ქსელები	15	
7. ბუღალტრული აღრიცხვა და აუდიტი	15	

13. ზუგდიდის უმაღლესი საგანმანათლებლო დაწესებულება

პროგრამა (პროფესიული უმაღლესი განათლება)	საკონტაქტო ინფორმაცია
1. სამართალმცოდნეობის ასისტენტი	მისამართი: ქ. ზუგდიდი, ინგურ-ქალაქის კომბინატი, ჯანაშიას ქუჩა №14 ტელეფონი: 877 41 90 41; 877 76 32 74
2. საბანკო საქმე	
3. საბუღალტრო აღრიცხვა	
4. უაღკოპოლო და ალკოჰოლიანი სასმელების წარმოების ტექნოლოგია	
5. ფარმაცია	
6. მედიის საქმე	
7. აგრარული მენეჯმენტი	

სახელობო პროგრამები

სპეციალობა	სწავლის ხანგრძლივობა	მიღების პირობები	სერთიფიკატი
1. სასოფლო სამეურნეო წარმოების ოსტატი - ფერმერი (მეცხოველე)	9 თვე	ზოგადი საბაზო განათლება	სერთიფიკატი
2. სასოფლო სამეურნეო წარმოების ოსტატი - ფერმერი (მიწათმოქმედი)	9 თვე	ზოგადი საბაზო განათლება	სერთიფიკატი
3. ელექტრომონტიორი	6 თვე	ზოგადი საბაზო განათლება	სერთიფიკატი
4. პერსონალური კომპიუტერის მომხმარებელი ოპერატორი	3 – 6 თვე	ზოგადი საბაზო განათლება	სერთიფიკატი

ნაწილი 3. სასარგებლო ინფორმაცია

3.1 პროფესიული განათლების მოკლე ტერმინოლოგია

სწავლა მთელი სიცოცხლის განმავლობაში – პიროვნული, პროფესიული და სოციალური ინტერესებიდან გამომდინარე საქმიანობა, რომელიც ხორციელდება მთელი სიცოცხლის განმავლობაში, ცოდნის, უნარ-ჩვევების და ან/კვალიფიკაციების სრულყოფის მიზნით.

პროფესიული განათლება - განათლების სახე, რომელიც უზრუნველყოფს ადამიანს კონკრეტულ პროფესიულ სფეროში დასაქმებისათვის საჭირო ცოდნითა და უნარ-ჩვევებით. კანონით „პროფესიული განათლების შესახებ“, საქართველოში პროფესიული განათლების სახეებია:

- სახელობო განათლება;
- პროფესიული უმაღლესი განათლება.

სახელობო განათლების მიღება შეიძლება ზოგადი განათლების საბაზო საფეხურის (9 კლასი) დაძლევის, ხოლო პროფესიული უმაღლესი განათლებისა – სრული ზოგადი განათლების მიღების საფუძველზე.

უმაღლესი განათლება – სრული ზოგადი განათლების შემდგომი განათლება, რომელიც უზრუნველყოფს პროფესიული საქმიანობის სხვადასხვა დარგში კვალიფიციური კადრების მომზადებას, რაც დასტურდება შესაბამისი დოკუმენტით.

აკადემიური უმაღლესი განათლება – უმაღლესი განათლების კურსი, რომელიც მოიცავს ბაკალავრიატის, მაგისტრატურისა და დოქტორანტურის საგანმანათლებლო პროგრამებს.

პროფესიული უმაღლესი განათლება – საბაკალავრო განათლების საფეხურის პირველი დონე, რომელიც ორიენტირებულია შრომის ბაზარზე. მისი დასრულების შემდეგ გაიცემა პროფესიული უმაღლესი განათლების დამადასტურებელი სპეციალისტის დიპლომი.

უმაღლესი საგანმანათლებლო დაწესებულება – უმაღლესი საგანმანათლებლო პროგრამის/პროგრამების განმახორციელებელი სასწავლო-სამეცნიერო დაწესებულება, რომლის ძირითადი საქმიანობაა უმაღლესი საგანმანათლებლო პროგრამებისა და სამეცნიერო კვლევების განხორციელება, აგრეთვე შემოქმედებითი მუშაობის წარმართვა. უმაღლესი საგანმანათლებლო დაწესებულება შედგება ძირითადი საგანმანათლებლო და დამხმარე სტრუქტურული ერთეულებისაგან და ანიჭებს შესაბამის აკადემიურ ხარისხს/ხარისხებს ან/და პროფესიული უმაღლესი განათლების შესაბამის კვალიფიკაციებს.

კოლეჯი – უმაღლესი საგანმანათლებლო დაწესებულება, რომელიც ახორციელებს პროფესიულ უმაღლეს საგანმანათლებლო პროგრამას ან/და აკადემიური უმაღლესი განათლების მხოლოდ პირველი საფეხურის – ბაკალავრიატის საგანმანათლებლო პროგრამას.

ინსტიტუტი – უმაღლესი საგანმანათლებლო დაწესებულება, რომელიც ახორციელებს უმაღლეს აკადემიურ საგანმანათლებლო პროგრამას/პროგრამებს, რომელთაგან ერთ-ერთი მაინც უნდა იყოს აკადემიური უმაღლესი განათლების მეორე საფეხურის – მაგისტრატურის საგანმანათლებლო პროგრამა.

უნივერსიტეტი – უმაღლესი საგანმანათლებლო დაწესებულება – რომელიც ახორციელებს უმაღლესი აკადემიური განათლების სამივე საფეხურის საგანმანათლებლო პროგრამებს, ასევე, პროფესიული უმაღლესი განათლების პროგრამებს.

პროფესიული სწავლების ცენტრი – პროფესიული საგანმანათლებლო დაწესებულება, რომელიც ახორციელებს სახელობო საგანმანათლებლო პროგრამებს.

პროფესია – ცოდნის, უნარ-ჩვევებისა და კომპეტენციათა ერთობლიობა, რომელთა ფლობა აუცილებელია გარკვეულ სფეროში პროფესიული საქმიანობისათვის და რომელთა შექმნა შესაძლებელია სწავლის ან შესაბამის სფეროში საქმიანობის შედეგად.

გადამზადება – ადრე ათვისებული საგან განსხვავებული ცოდნისა და უნარ-ჩვევების ან სრულიად ახალი პროფესიის დაუფლება.

კვალიფიკაცია – კონკრეტულ შრომით საქმიანობაში პროფესიული ცოდნის, უნარ-ჩვევებისა და კომპეტენციათა ფლობის დონე.

კვალიფიკაციების აღიარება - ერთ ქვეყანაში მინიჭებული კვალიფიკაციის ცნობა სხვა ქვეყნის ან ქვეყნების მიერ.

კომპეტენცია – როგორც სტანდარტულ, ასევე, ცვალებად სიტუაციაში ცოდნის, უნარ-ჩვევებისა და სიახლეების გამოყენების შესაძლებლობა.

ფორმალური პროფესიული განათლება – მიიღება პროფესიული სწავლების განმანათლებლებელ აკრედიტებულ საგანმანათლებლო დაწესებულებაში. იგი მოიცავს თეორიულ და პრაქტიკულ სწავლებას, სრულდება შესაბამისი კვალიფიკაციის მინიჭებით და გაიცემა შესაბამისი განათლების დამადასტურებელი დოკუმენტი.

არაფორმალური პროფესიული განათლება – სახელობო განათლება, რომელიც შეიძლება მიღებულ იქნას დამოუკიდებელი, არასტრუქტურირებული მუშაობის ფორმითაც. იგი არ ითვალისწინებს განათლების დამადასტურებელი დოკუმენტის გაცემას.

სპონტანური განათლება – განათლება, რომელიც სამუშაოსთან, ოჯახთან, თავისუფალ დროსთან დაკავშირებული ყოველდღიური საქმიანობის შედეგს წარმოადგენს. იგი არ არის ორგანიზებული და სტრუქტურირებული. სპონტანური განათლება, ხშირ შემთხვევაში, მოსწავლის მიერ არ არის მიზნად დასახული და როგორც წესი, არ სრულდება სერთიფიკატის მიღებით. სპონტანურ განათლებას ხშირად უწოდებენ გამოცდილებაზე დაფუძნებულ სწავლას ან შემთხვევით რაიმეს სწავლას.

სპონტანური/არაფორმალური განათლების აღიარება – იმ ცოდნის, უნარ-ჩვევებისა და კომპეტენციების შეფასებისა და აღიარების პროცესი, რომელსაც ადამიანი მთელი სიცოცხლის განმავლობაში ითვისებს სხვადასხვა ვითარებაში, მაგ. საგანმანათლებლო დაწესებულებაში, შრომითი საქმიანობისა და თავისუფალ დროს.

ატესტაცია – უფლებამოსილი ორგანოს მიერ საქართველოს კანონმდებლობით დადგენილი წესით არაფორმალური/სპონტანური გზით შექმნილი სახელობო განათლების მქონე პირთა

პროფესიული ცოდნისა და უნარ-ჩვევების შეფასება და შესაბამისი კვალიფიკაციის დადასტურება.

აკრედიტაცია – საგანმანათლებლო დაწესებულების ან/და საგანმანათლებლო პროგრამის სტატუსის (სახელმწიფოს მიერ აღიარებული განათლების დამადასტურებელი დოკუმენტის გაცემის უფლების) დადგენის პროცედურა. საქართველოში ამ პროცედურას ახორციელებს საჯარო სამართლის იურიდიული პირი – განათლების აკრედიტაციის ეროვნული ცენტრი სახელმწიფოს მიერ განსაზღვრულ მოთხოვნებთან შესაბამისობის დადგენით.

დისტანციური სწავლება – სწავლების სახე, რომელიც ხორციელდება შორ მანძილზე საკომუნიკაციო საშუალებების (რადიო, ტელევიზია, მიმოწერა, კომპიუტერი ან ვიდეო) მეშვეობით.

სერთიფიკატი/დიპლომი – ოფიციალური დოკუმენტი, რომელიც გაიცემა კვალიფიკაციის მიმნიჭებელი ორგანოების მიერ და რომელიც აფიქსირებს პიროვნების მიღწევებს შეფასების სტანდარტული პროცედურის ჩატარების შემდეგ.

პროფესიული ორიენტაცია – ღონისძიებათა სისტემა, რომელიც უზრუნველყოფს მთელი სიცოცხლის განმავლობაში პირის შემდგომი განათლებისა და დასაქმების შესაძლებლობების, სხვადასხვა სახის საქმიანობის სპეციფიკის, პროფესიათა შესახებ ინფორმაციასთან დაშვების ხელმისაწვდომობას და ხელს უწყობს მას, აირჩიოს პროფესია ინდივიდუალური თავისებურებების, მიღრეკილებებისა და შესაძლებლობების გათვალისწინებით.

3.2 სასარგებლო ინტერნეტ მისამართები

ქართულენოვანი ინტერნეტ მისამართები:

- საქართველოს განათლებისა და მეცნიერების სამინისტრო
www.mes.gov.ge
- გამოცდების ეროვნული ცენტრი
www.naec.ge
- განათლების აკრედიტაციის ეროვნული ცენტრი
www.nea.ge
- პროექტი “ილია ჭავჭავაძე”
www.reform.edu.ge
- განათლების ერთიანი საკრედიტო კავშირი
www.creditunion.ge
- ზრდასრულთა განათლების ცენტრები სამცხე-ჯავახეთში
www.adult-education.ge
- სახალხო უნივერსიტეტთა გერმანული ასოციაცია
www.dvv-international.ge
- საქართველოს ზრდასრულთა განათლების ასოციაცია
www.aeag.org.ge
- მიგრაციის საერთაშორისო ორგანიზაცია საქართველოში
www.iom.ge
- ადამიანის რესურსების განვითარების ფონდი
www.fdhr.ge

ინტერნეტ მისამართები საშუაოს მოძიების თაობაზე:

- www.job.ge
- www.topjob.ge
- www.jobgeo.com
- www.itic.org.ge/empl/home.htm
- www.jobs.ge
- www.jobfinder.ge
- www.geoworks.netfirms.com
- www.humanresource.ge
- www.job.market.ge
- www.getjobs.net
- www.vakansia.ge
- www.au-pair.ge

პროფესიათა ცნობარების რუსულენოვანი ინტერნეტ მისამართები:

- www.proforientir.ru/s_prof.php?name_prof=0
- www.rabotka.ru/infoworker/
- www.job4it.net/info/profesii/
- <http://netadmin.ws/archive/topic/11096-1.htm>

ინგლისურენოვანი ინტერნეტ მისამართები კარიერის დაგეგმვის საკითხებზე

- Innove: Estonian Resource Centre for Career Guidance
www.innove.ee/en
- Cedefop's web pages on guidance
www.trainingvillage.gr/etv/Projects_Networks/Guidance/
- Portal on Learning Opportunities throughout the European Space
<http://europa.eu.int/ploteus/portal/>
- Information on jobs and learning opportunities throughout Europe
<http://europa.eu.int/eures/index.jsp>
- Lifelong Learning on European Commission website
http://ec.europa.eu/education/policies/lll/lll_en.html
- Website of the Employment and Social Affairs Directorate-General
http://ec.europa.eu/dgs/employment_social/index_en.htm
- International Association for Educational and Vocational Guidance
www.iaevg.org/
- International Association of Career Management Professionals
www.iacmp.org/
- International Career Development Conference
<http://www.careerccc.com/>
- Canadian career development foundation
www.iaevg.org/crc/
- From this portal you can accede to many article on Career guidance .
www.citeulike.org/journal/klu%2dijvo
- National Life/Work Centre, Human Resources and Skills Development Canada
www.blueprint4life.ca/blueprint/home.cfm/lang/1



საქართველოს
განათლებისა
და მეცნიერების
სამინისტრო

ISBN 978-99940-67-80-0